

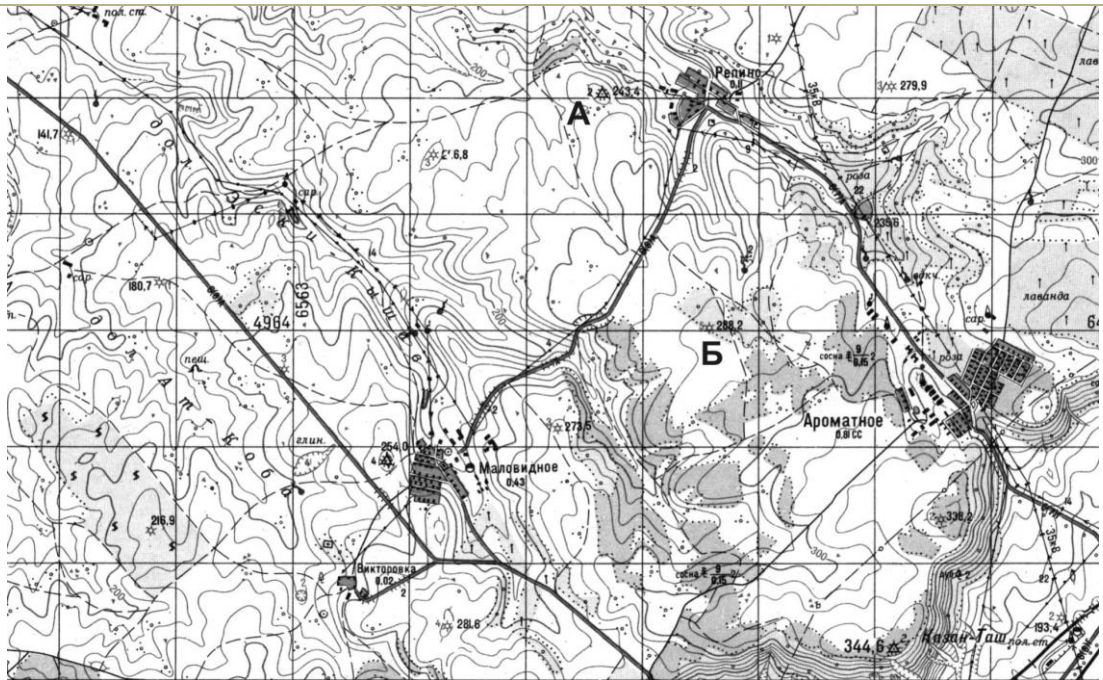
## 10 класс

### 1. Задача 1

#### Условие

Перед Вами фрагмент топографической карты масштаба 1:50000. Внимательно рассмотрите карту и, вооружившись линейкой, карандашом и калькулятором, ответьте на следующие вопросы:

1. На карте изображено четыре населенных пункта. Напишите названия этих населенных пунктов в порядке убывания абсолютной высоты местности, на которой они расположены. Укажите рядом с названиями населенных пунктов высоты, в пределах которых они располагаются.
2. Назовите самый малонаселенный пункт. Сколько населения проживает в нем?
3. На карте изображены плантации некоторых культур. Укажите эти культуры. Каково их собирательное название? В какой отрасли промышленности эти растения применяются в качестве сырья?
4. Вычислите площадь виноградника. Ответ запишите в гектарах.
5. Вычислите кратчайшее расстояние между населенными пунктами Репино и Викторовка. На сколько километров дорога от Репино до Викторовки длиннее, чем кратчайшее расстояние между ними?
6. Как осуществляется водоснабжение населенных пунктов, изображенных на карте? Какие условные знаки свидетельствуют о характере снабжения водой?
7. Рассчитайте уклон местности между пунктом государственной геодезической сети и курганом, обозначенными на карте буквами «А» и «Б». Укажите его значение в процентах.
8. Еще раз внимательно посмотрите на карту: на ней изображена часть крупной формы рельефа. Назовите эту форму рельефа. Какие два основных признака присущи этой форме рельефа? Для каких физико-географических провинций на территории бывшего СССР характерны такие формы рельефа?



## 2. Задача 2

Условие

Для большинства Андских и Центрально-Американских стран характерен совершенно особенный – внутренний тип расселения. Основная часть населения этих стран приурочена к местностям, расположенным на абсолютных высотах свыше 1000 м. Такой тип расселения сложился здесь еще до начала европейской колонизации. Каковы на ваш взгляд, причины его формирования в данном регионе? Охарактеризуйте климатические условия, в которых формируется данный тип расселения, и сравните его с приморскими условиями. На каких еще материках можно найти страны, большинство населения которых проживает на высотах более 1000 м над уровнем моря? Назовите эти страны. В каких государствах мира граница проживания людей поднимается выше 5000 м? Укажите самый высокогорный и самый высокоширотный из числа «высотных» городов-миллионеров.

## 3. Задача 3

Условие

В этой стране самый старый государственный флаг, но каждое лето в столице одной из бывших республик СССР отмечается его праздник? Назовите страну, «местное» название флага, столицу бывшей республики СССР и одно из ее старых названий. Как выглядит этот флаг?

## 4. Задача 4

Условие

По приведенному описанию определите, о какой реке идет речь, и ответьте на дополнительные вопросы.

Исток этой реки располагается на одном из мировых «высотных полюсов» земледелия и снеговой линии. Ее бассейн считается местом формирования крупнейшего в мире этноса. Эта река прорезает равнину, сложенную однородной известковистой осадочной породой светло-жёлтого или палевого цвета. Здесь эти отложения достигают наибольшей мощности на планете. При пересечении этой равнины мутность реки возрастает в разы – это выводит ее на первое место в мире по объему одного из видов стока.

Назовите эту реку. Что за равнину она пересекает? Какой горной породой сложена искомая равнина? Когда на данной реке наблюдается половодье и почему? Почему ее русло в нижнем течении располагается на несколько метров выше относительно прилегающих территорий? Какие риски для населения связаны с этим?

## **5. Задача 5**

Условие

Понятие "урбанизированность" можно использовать применительно не только к населению определённой территории, но и к отдельным народам. В связи с этим назовите наиболее и наименее урбанизированные народы России из 10 самых многочисленных по данным переписи 2010 года. Что определило их относительно высокую или низкую урбанизированность?

## **6. Задача 6**

Условие

Вы отправляетесь в автобусный тур по городам европейской части России. Установите по описаниям город и составьте кратчайший маршрут перемещения между городами (с учетом перемещения по автодорогам), от самого северного из городов на юг. Описания городов расставлены в произвольном порядке. Чему будет равняться суммарное расстояние тура? Какой из указанных городов будет расположен ближе всего к Москве, а какой – к российской сухопутной границе.

Можно ли посетить все 6 городов тура, используя железнодорожный транспорт?

Город 1. – четвертый по числу жителей город в своём субъекте Федерации, находится на железнодорожной линии между Москвой и Пензой, в прошлом был известен как важный пункт торговли хлебами и как центр производства изделий из махорки.

Город 2. – город назван по имени реки, на которой находится. При этом ещё один, более крупный город в этом же субъекте Федерации также назван по имени этой же реки, оба города входят в состав одной агломерации.

Город 3. – один из городов России. Считается, что впервые упомянут в исследованиях известного географа Гекатая Милетского.

Город 4. – один из крупных центров спичечной промышленности, город на водном пути из Москвы в Санкт-Петербург.

Город 5. – город, на гербе которого изображено 6 голубей.

Город 6. – город на юго-востоке своего субъекта Федерации, один из центров лесной и целлюлозно-бумажной промышленности, его население примерно в 6 раз меньше административного центра области, в которой он расположен.