

Московская олимпиада школьников. История искусств. Второй этап отборочного тура, 2023/24

13 ноя 2023 г., 10:00 — 19 ноя 2023 г., 23:59

При переходе к выполнению заданий 2-го этапа заочного тура каждому участнику в тестирующей системе генерировался индивидуальный вариант заданий. В критериях приведены все задания, которые могли встретиться участникам. **Максимальный балл за 2 этап - 60 баллов.**

№ 1, вариант 1 За каждый правильный ответ начисляется 1 балл; за неправильный ответ снимается 1 балл.

3 балла

Н.К. Рерих был не только выдающимся художником, но также занимался археологией и изучением древностей. Это отразилось как на его творчестве, так и на теоретических работах. Рерих был одним из первых, кто задумался о создании законов по охране памятников древности и сформулировал для этих законов основные положения. Прочитайте [статью Н.К. Рериха*](#) и выберите верные утверждения.

*Рерих Н. Записные листки. Восстановления // Золотое руно. 1906. №7. С. 156–157.

- В целом Рерих критически относится к «поновительству».
- Рерих считает, что нужно реставрировать старые произведения искусства, восстанавливая их недостающие части.
- Рерих считает, что нужно бороться со временем, и видит главную задачу реставратора в восстановлении предмета.
- По мнению Рериха дух времени и разрушения также участвуют в создании художественного образа и являются неотделимой частью памятника.
- По мнению Рериха политика государства по охране памятников входит в противоречие со взглядами реставраторов.
- Реставраторы, по мнению Рериха, должны сохранять и поддерживать памятник в том виде, в котором он сохранился до нашего времени.

№ 1, вариант 2 За каждый правильный ответ начисляется 1 балл; за неправильный ответ снимается 1 балл.

3 балла

Н.К. Рерих был не только выдающимся художником, но также занимался археологией и изучением древностей. Это отразилось как на его творчестве, так и на теоретических работах. Рерих был одним из первых, кто задумался о создании законов по охране памятников древности и сформулировал для этих законов основные положения. Прочитайте [статью Н.К. Рериха*](#) и выберите верные утверждения.

*Рерих Н. Записные листки. Восстановления // Золотое руно. 1906. №7. С. 156–157.

- В целом Рерих критически относится к «поновительству».
- По мнению автора «мумификация» произведения искусства – это абсолютно правильный подход к сохранению наследия.
- По мнению Рериха дух времени и разрушения также участвуют в создании художественного образа и являются неотделимой частью памятника.
- По мнению Рериха политика государства по охране памятников входит в противоречие с мнением реставраторов.
- Реставраторы, по мнению Рериха, должны сохранять и поддерживать памятник в том виде, в котором он сохранился до нашего времени.
- Автор считает, что подход Вазари полностью согласуется с современными представлениями о реставрации.

№ 1, вариант 3 За каждый правильный ответ начисляется 1 балл; за неправильный ответ снимается 1 балл.

3 балла

Н.К. Рерих был не только выдающимся художником, но также занимался археологией и изучением древностей. Это отразилось как на его творчестве, так и на теоретических работах. Рерих был одним из первых, кто задумался о создании законов по охране памятников древности и сформулировал для этих законов основные положения. Прочитайте [статью Н.К. Рериха*](#) и выберите верные утверждения.

*Рерих Н. Записные листки. Восстановления // Золотое руно. 1906. №7. С. 156–157.

- В целом Рерих критически относится к «поновительству».
- Слово «мумия» употребляется автором в положительном ключе и значит «абсолютно грамотно по современным меркам сохранённое произведение искусства».
- По мнению Рериха дух времени и разрушения также участвуют в создании художественного образа и являются неотделимой частью памятника.
- Реставраторы, по мнению Рериха, должны сохранять и поддерживать памятник в том виде, в котором он сохранился до нашего времени.
- Автор противопоставляет способ реставрации произведений искусства в эпоху Возрождения и в XVII веке.
- Статья носит характер обзора современных практик реставрации и сохранения культурного наследия.

1 балл

В 1907 году И.Г. Каменский, член Государственного совета, владелец заводов и благотворитель, заказал художнику иконостас для Казанской церкви в Перми. Николай Рерих выполнил иконостас в древнерусском стиле, расположив согласно традиции в навершии царских врат образ Благовещения и ниже на створках — изображения евангелистов. Однако источником вдохновения для художника были не только древнерусские иконы, но и произведения европейских мастеров.



Благовещение из
иконостаса для церкви иконы
Казанской Божьей матери в
Перми (Пермского иконостаса)

Сравните образ Благовещения на царских вратах пермского иконостаса с произведениями других художников и назовите ту работу, на которую опирался Рерих при создании своей работы.



А.А. Иванов. Благовещение. Кон. 1940-х - нач. 1950-х гг.



Симоне Мартини, Липпо Мемми. Благовещение. 1333



Благовещение Устюжское. 1-я треть XII в.



Андрей Рублёв, Даниил Чёрный. Благовещение. 1408



Фра Беато Анджелико. Благовещение. 1450



Леонардо да Винчи. Благовещение. 1472-1475

5 баллов

В 1928 г. Н.К. Рерих, будучи уже в эмиграции, обращается к государственным деятелям всех стран с призывом создать закон о защите памятников культуры. Итогом этого обращения стало заключение так называемого «Пакта Рериха». Прочитайте [Пакт](https://icr.su/rus/evolution/pact/) и отметьте НЕверные утверждения.

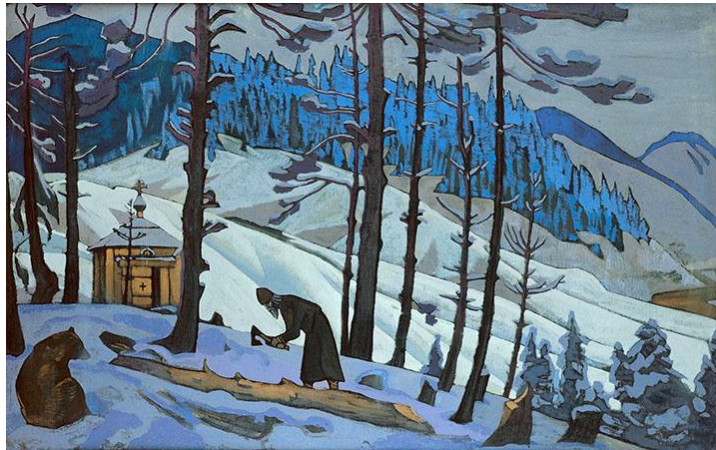
Пакт Рериха можно найти тут: <https://icr.su/rus/evolution/pact/>

- Флаг, которым обозначаются памятники, был создан к моменту издания Пакта, но рисунок флага Пакта был ещё никому не известен.
- Согласно Пакту учреждения культуры ни при каких обстоятельствах не могут терять свой нейтральный статус.
- Любое государство может присоединиться к этому пакту, а также легко его денонсировать.
- Пакт призван обеспечить сохранение памятников только в военное время.
- Пакт предусматривает создание списка охраняемых памятников культурного наследия.
- Нейтральными в военное время, согласно Пакту, считаются не только музеи и исторические памятники, но и учреждения культуры и образования.
- Пакт не распространяется на защиту культурного наследия, находящегося в частной собственности.
- Согласно Пакту уважение и покровительство культурным ценностям в военное время признаётся на всех территориях.
- Пакт подразумевает, что памятник культуры, находящийся под защитой, ни при каких условиях не может быть использован в качестве военной цели.

3 балла

Важное место в археологической деятельности Н.К. Рериха занимало знакомство с письменными источниками и фольклором, которые помогали находить и интерпретировать памятники, а также реконструировать быт населения Древней Руси. Особое внимание он уделял былинам, которые содержали в себе очень точные отдельные описания предметов, архитектурных приёмов, традиций, ритуалов и бытовых практик. Причём детали эти не бросались в глаза, а были включены как дополнения, украшающие текст и создающие в воображении читателя или слушателя живую картину происходящих событий. В некоторой мере этот принцип был перенесён Н.К. Рерихом и в его собственное творчество, особенно на исторические картины. Он полагал, что излишнее внимание к археологическим деталям уводит зрителя от понимания общего, превращая полотно в археологический музей, не передавая при этом дух и настроение эпохи в целом. В то же время изображение отдельных артефактов в качестве акцентов он считал необходимым. Любовь художника к былинам проявлялась и в его литературной деятельности. Так, им была сочинена былина «Дремлет земля Святорусская...» о Руси изначальной, дохристианской и ещё не объединённой, которая перекликается, в том числе и в деталях, с его живописью, посвящённой той же эпохе.

1



"Сергий-строитель",
1925

2



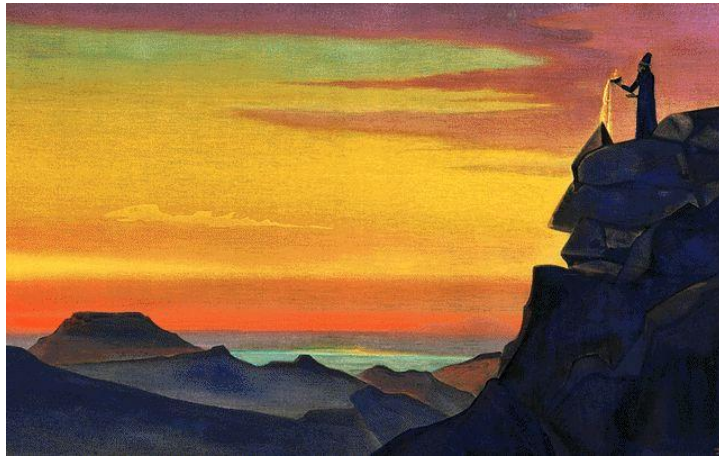
"Поход", 1899

3



"Тонец", 1897

4



"Зороастр",
1931

5



"Песнь о
викинге", 1907

6



"Микула Селянинович",
1910

7



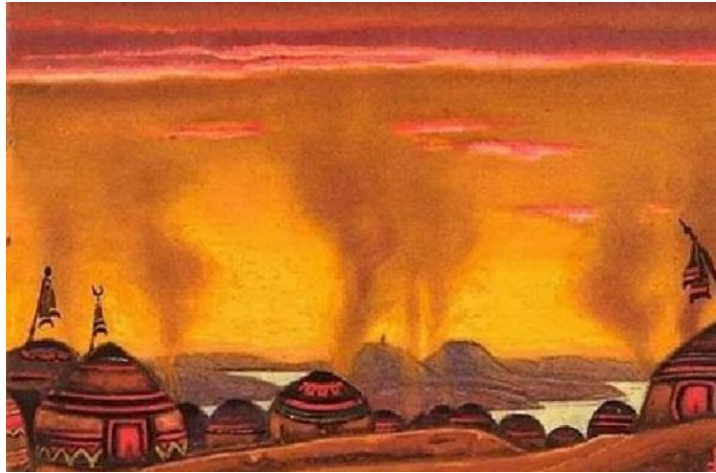
"Город
строят", 1902

8



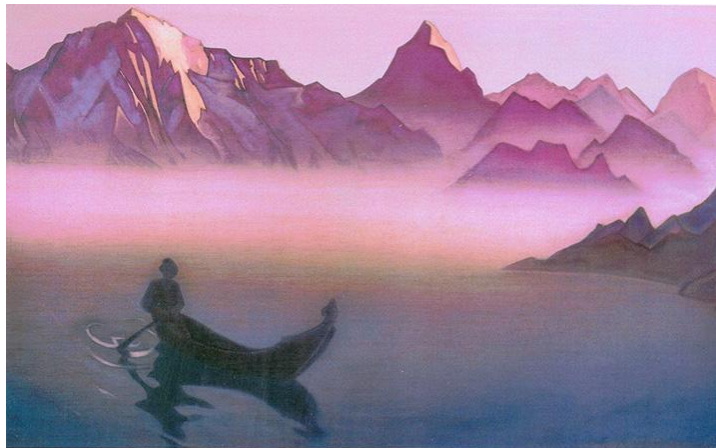
"Заморские гости", 1901

9



"Половецкий стан", 1908

10



"Вестник от Гималаев (Направляясь домой)", 1940

Установите соответствие между отрывками из былины и работами Н.К. Рериха из предложенного списка . В задании представлено 10 работ, к каждому отрывку выберите одно художественное произведение.

По рекам, озёрам, заводям
Челноки наспех потянулись,
В городке на вышке повешены
Пуки соломы горящие —
Окрест разнести вести важные.

1 2 3 4 5 6 7 8 9 10

Закипает лихая усобица,
Из лесов потянулись родичи,
Покрывают струги Ильмень-озеро,

Слышен клич боевой, зазвенел топор –
Кровь-руда пролилася напрасная.

1 2 3 4 5 6 7 8 9 10

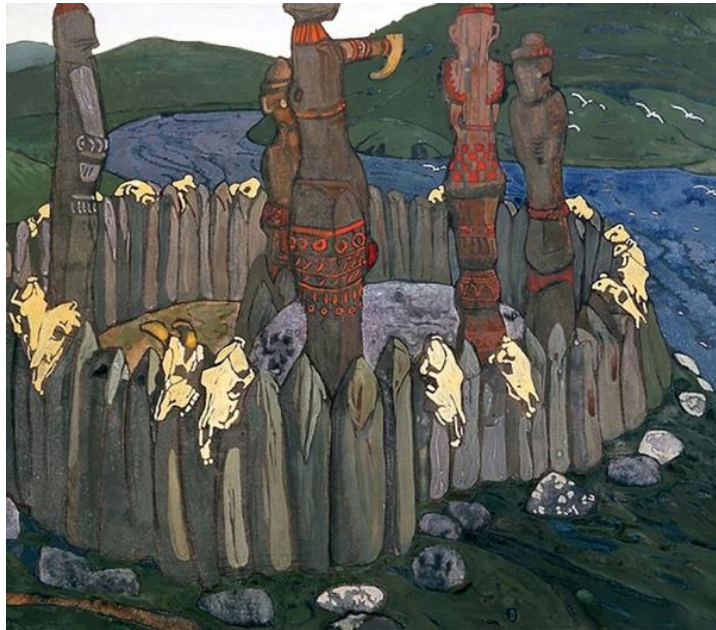
От восхода Мордва с Черемисою,
От полудня хазары надвинулись,
Полунощные гости бродячие,
Удалые дружины варяжския,
В греки идут великим путём –
Водным путём да волоком
Топчут землю Святорусскую.
На богатство её на великое
Заряются гости проезжие.

1 2 3 4 5 6 7 8 9 10

3 балла

Важное место в археологической деятельности Н.К. Рериха занимало знакомство с письменными источниками и фольклором, которые помогали находить и интерпретировать памятники, а также реконструировать быт населения Древней Руси. Особое внимание он уделял былинам, которые содержали в себе очень точные отдельные описания предметов, архитектурных приёмов, традиций, ритуалов и бытовых практик. Причём детали эти не бросались в глаза, а были включены как дополнения, украшающие текст и создающие в воображении читателя или слушателя живую картину происходящих событий. В некоторой мере этот принцип был перенесен Н.К. Рерихом и в его собственное творчество, особенно на исторические картины. Он полагал, что излишнее внимание к археологическим деталям уводит зрителя от понимания общего, превращая полотно в археологический музей, не передавая при этом дух и настроение эпохи в целом. В то же время изображение отдельных артефактов в качестве акцентов он считал необходимым. Любовь художника к былинам проявлялась и в его литературной деятельности. Так, им была сочинена былина «Дремлет земля Святорусская...» о Руси изначальной, дохристианской и ещё не объединённой, которая перекликается, в том числе и в деталях, с его живописью, посвящённой той же эпохе.

1



"Идолы", 1901

2



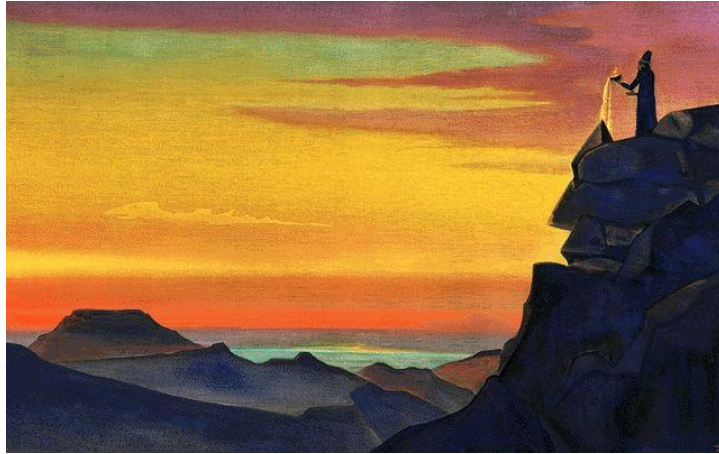
"Песнь о викинге", 1907

3



"Город строят",
1902

4



"Зороастр",
1931

5



"Поход Игоря",
1942

6



"Микула Селянинович",
1910

7



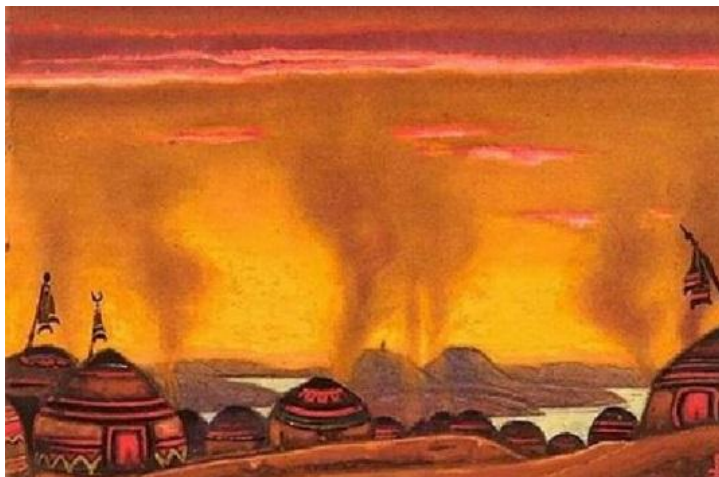
"Сходятся старцы", 1898

8



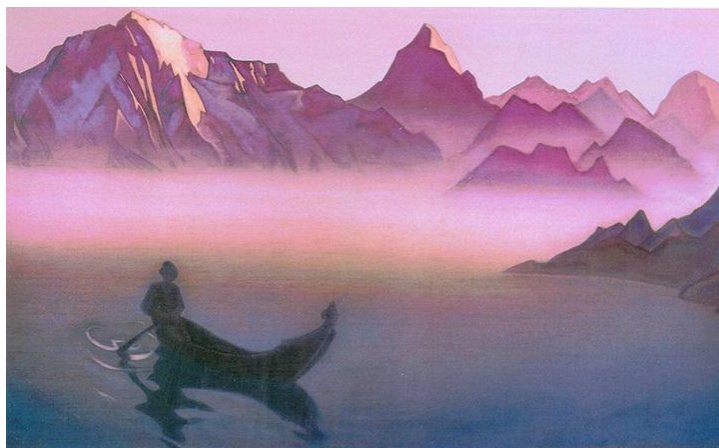
"Заморские гости", 1901

9



"Половецкий стан", 1908

10



"Вестник от Гималаев (Направляясь домой)", 1940

Установите соответствие между отрывками из былины и работами Н.К. Рериха из предложенного списка. В задании представлено 10 работ, к каждому отрывку выберите одно художественное произведение.

От восхода Мордва с Черемисою,
От полудня хазары надвинулись,
Полунощные гости бродячие,
Удалые дружины варяжския,
В греки идут великим путём —
Водным путём да волоком
Топчут землю Святорусскую.
На богатство её на великое
Зарятся гости проезжие.

1 2 3 4 5 6 7 8 9 10

Среди леса стоячего древнего
Стоит над яром высокий дуб —
Сварожич живёт под тем деревом.
Без Перуна без бога великого
Не вершится дело славянское.
Место под дубом утопано.
Горит под дубом святой огонь.

1 2 3 4 5 6 7 8 9 10

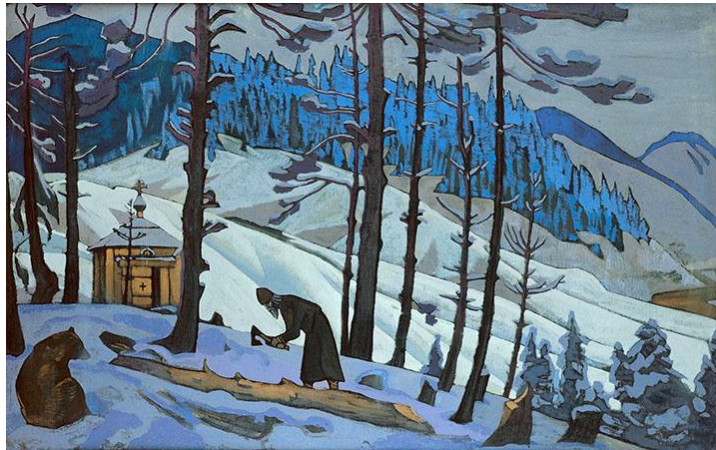
Закрывается туманом-пологом,
Вековую чащю оградилась,
Болотами да крепями опоясалась,
Поляницу могучей раскинулась.
Не пройти её, не проехать в три года,
Разметалась она из края в край,
Разбросалась от ночи до полудня, —
Дремлет земля Святорусская.

1 2 3 4 5 6 7 8 9 10

3 балла

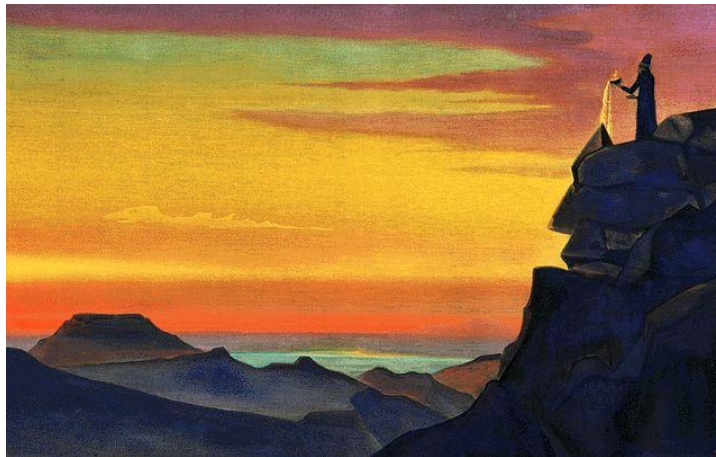
Важное место в археологической деятельности Н.К. Рериха занимало знакомство с письменными источниками и фольклором, которые помогали находить и интерпретировать памятники, а также реконструировать быт населения Древней Руси. Особое внимание он уделял былинам, которые содержали в себе очень точные отдельные описания предметов, архитектурных приёмов, традиций, ритуалов и бытовых практик. Причём детали эти не бросались в глаза, а были включены как дополнения, украшающие текст и создающие в воображении читателя или слушателя живую картину происходящих событий. В некоторой мере этот принцип был перенесен Н.К. Рерихом и в его собственное творчество, особенно на исторические картины. Он полагал, что излишнее внимание к археологическим деталям уводит зрителя от понимания общего, превращая полотно в археологический музей, не передавая при этом дух и настроение эпохи в целом. В то же время изображение отдельных артефактов в качестве акцентов он считал необходимым. Любовь художника к былинам проявлялась и в его литературной деятельности. Так, им была сочинена былина «Дремлет земля Святорусская...» о Руси изначальной, дохристианской и ещё не объединённой, которая переключается, в том числе и в деталях, с его живописью, посвящённой той же эпохе.

1



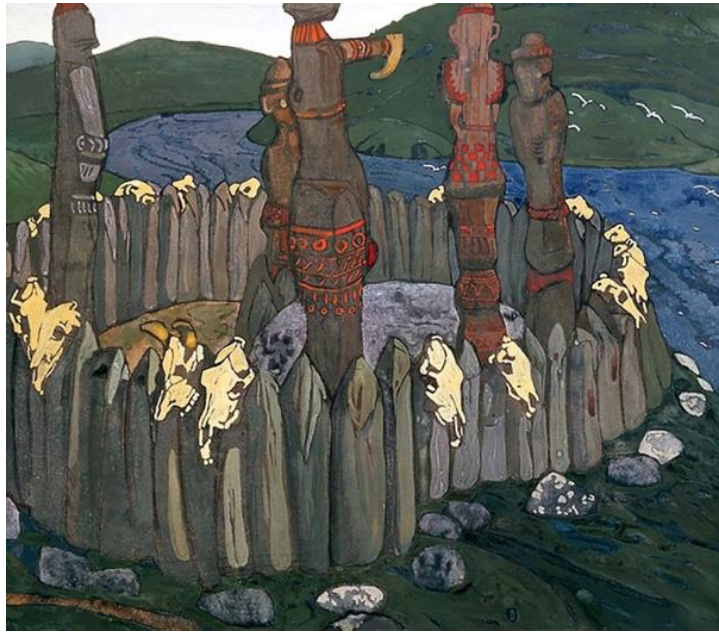
"Сергий-строитель",
1925

2



"Зороастр",
1931

3



"Идолы", 1901

4



"Тонец", 1897

5



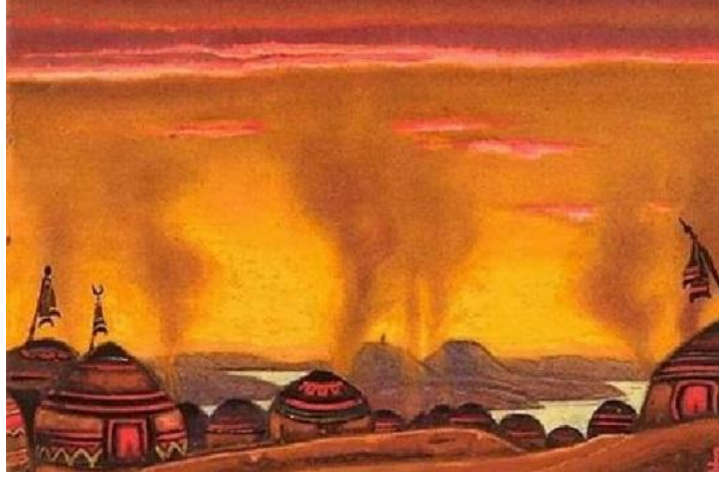
"Поход Игоря",
1942

6



"Микула Селянинович",
1910

7



"Половецкий стан", 1908

8



"Заморские гости", 1901

9



"Сходятся старцы", 1898

10



"Песнь о викинге", 1907

Установите соответствие между отрывками из былины и работами Н.К. Рериха из предложенного списка. В задании представлено 10 работ, к каждому отрывку выберите одно художественное произведение.

По рекам, озёрам, заводям
Челноки наспех потянулись,
В городке на вышке повешены
Пуки соломы горящие –
Окрест разнести вести важные.

1 2 3 4 5 6 7 8 9 10

От восхода Мордва с Черемисою,
От полудня хазары надвинулись,
Полунощные гости бродячие,
Удалые дружины варяжския,
В греки идут великим путём –
Водным путём да волоком
Топчут землю Святорусскую.
На богатство её на великое
Зарятся гости проезжие.

1 2 3 4 5 6 7 8 9 10

Закрывается туманом-пологом,
Вековою чащею оградилася,
Болотами да крепями опоясалася,
Поляницу могучей раскинулася.
Не пройти её, не проехать в три года,
Разметалась она из края в край,
Разбросалась от ночи до полудня, –
Дремлет земля Святорусская.

1 2 3 4 5 6 7 8 9 10

№ 5, вариант 1 За каждый правильный ответ начисляется 1 балл; за неправильный ответ снимается 1 балл.

3 балла

С 1872 г. Петербургское Общество Архитекторов издавало журнал «Зодчий». В журнале было 5 разделов:

- исторический
- строительных материалов
- благоустройства городов
- художественно-технического образования
- хроники, конкурсы, выставки, библиография

Прочитайте [статью* из журнала](#) и выберите верные утверждения.

*Курбатов В. К вопросу о сохранении старины // Зодчий. 1910. №41. С. 401–405

- Автор считает, что город должен меняться, но при этом выдающиеся постройки прошлого нужно сохранить.
- Автор считает, что можно сохранить или «старину», или «красоту» — третьего не дано, поэтому общество должно определиться, что ему важнее, и по этому принципу выбирать здания для разрушения.
- Автор считает, что можно разрушить или перестроить старые некрасивые утилитарные здания.
- Автор считает, что сохранением и пропагандой памятников древности должна заниматься исключительно Императорская Археологическая комиссия и члены Петербургского Общества Архитекторов.
- Автор видит в памятниках прошлого историческую память народа и жалеет, что с разрушением старых зданий утратится и память.
- По мнению автора за границей произведения старины сохраняются плохо, в отличие от России, так что Россия должна поделиться своим опытом с Францией и Великобританией.
- Автор считает, что старые здания могут быть разрушены, поскольку необходимо возвести новые нужные современному обществу постройки.

№ 5, вариант 2 За каждый правильный ответ начисляется 1 балл; за неправильный ответ снимается 1 балл.

3 балла

С 1872 г. Петербургское Общество Архитекторов издавало журнал «Зодчий». В журнале было 5 разделов:

- исторический
- строительных материалов
- благоустройства городов
- художественно-технического образования
- хроники, конкурсы, выставки, библиография

Прочитайте [статью* из журнала](#) и выберите верные утверждения.

*Курбатов В. К вопросу о сохранении старины // Зодчий. 1910. №41. С. 401–405

- Автор видит в памятниках прошлого историческую память народа и жалеет, что с разрушением старых зданий утратится и память.
- Автор считает, что старые здания могут быть разрушены, поскольку необходимо возвести новые нужные современному обществу постройки.
- Автор рассматривает проблему практической реставрации старых зданий и описывает методы, которые применяются в современной западной реставрации.
- Автор рассматривает древние постройки с эстетической точки зрения как примеры красоты прошлого.
- Автор превозносит постройки времени Александра I и считает, что в XVIII в. ничего красивого и ценного создано не было.
- Автор считает, что перестройка Московского Кремля В. И. Баженовым обернулась бы катастрофой для отечественного искусства.
- Автор рассматривает памятники прошлого исключительно как пример национальной памяти, а эстетическая сторона постройки для него вторична.

№ 5, вариант 3 За каждый правильный ответ начисляется 1 балл; за неправильный ответ снимается 1 балл.

3 балла

С 1872 г. Петербургское Общество Архитекторов издавало журнал «Зодчий». В журнале было 5 разделов:

- исторический
- строительных материалов
- благоустройства городов
- художественно-технического образования
- хроники, конкурсы, выставки, библиография

Прочитайте [статью* из журнала](#) и выберите верные утверждения.

*Курбатов В. К вопросу о сохранении старины // Зодчий. 1910. №41. С. 401–405

- Автор считает, что можно разрушить или перестроить старые некрасивые утилитарные здания.
- Автор видит в памятниках прошлого историческую память народа и сожалеет, что с разрушением старых зданий утратится и память.
- По мнению автора за границей произведения старины сохраняются плохо, в отличие от России, так что Россия должна поделиться своим опытом с Францией и Великобританией.
- Автор считает, что старые здания могут быть разрушены, поскольку необходимо возвести новые нужные современному обществу постройки.
- Автор рассматривает проблему практической реставрации старых зданий и описывает методы, которые применяются в современной западной реставрации.
- Автор рассматривает древние постройки с эстетической точки зрения как примеры красоты прошлого.
- Автор превозносит постройки времени Александра I и считает, что в XVIII в. ничего красивого и ценного создано не было.

№ 6 За каждый правильный ответ начисляется 1 балл.

5 баллов

За всё время своей жизни Николай Рерих часто общался с художниками, музыкантами, актерами и другими представителями творческих профессий. Были среди них и те, кто писал или рисовал портреты Николая Рериха.

- Давид Бурлюк – художник-авангардист, часто опиравшийся в своём творчестве на эстетику коллажа.
- Мстислав Добужинский – один из основателей объединения «Мира искусства», перенявший характерные для этого объединения черты.
- Борис Григорьев, работавший в манере, сочетающей в себе экспрессионистические и неоклассические подходы к форме.
- Борис Кустодиев – классик русского портрета начала XX века.
- Святослав Рерих, во многом перенявший эстетические воззрения отца.

Опираясь на стилистические особенности каждого из произведений и краткие характеристики, данные в вопросе, соедините портреты Николая Рериха с именами их авторов.

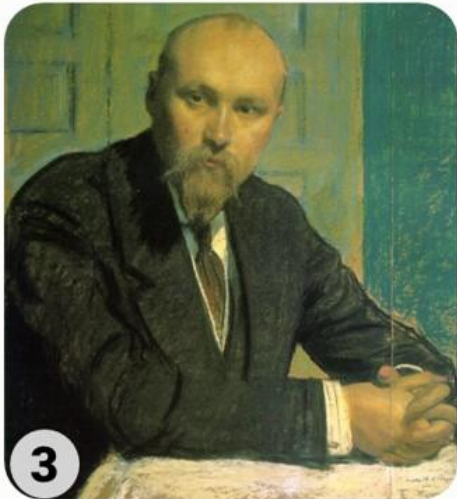
Мстислав Добужинский,
Азбука "Мира искусства".
Буква Р - Рерих.



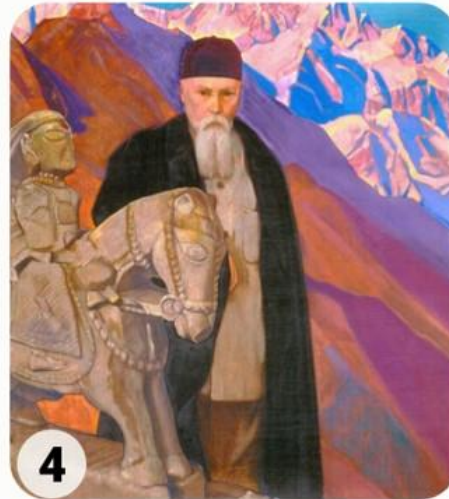
Борис Григорьев, "Портрет
Николая Константиновича
Рериха", 1917



Борис Кустодиев,
"Портрет Н. К. Рериха",
1913



Святослав Рерих,
"Портрет профессора
Николая Рериха со
скульптурой Гуго
Чохана", 1937



Давид Бурлюк, "Портрет
Н.К. Рериха", 1929



Давид Бурлюк

Мстислав Добужинский

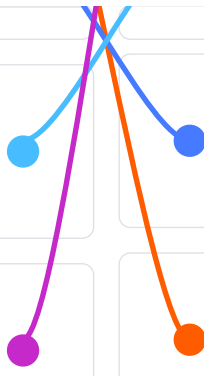
Святослав Рерих



Борис Кустодиев



Борис Григорьев



№ 7 За каждый правильный ответ начисляется 1 балл, за неправильный ответ снимается 1 балл.

8 баллов

В своей научной деятельности Н. К. Рерих занимался изучением влияния окружающего ландшафта на развитие мифологических представлений человека, его культуру и фольклор. С самых первых археологических разведок он обнаружил, что археологические памятники зачастую расположены в красивых, живописных местах. Отчасти с этим Рерих связывал и стилистические особенности прикладного искусства различных культур: создавая предмет или сооружая постройку, человек стремился вписать плод своего труда в ландшафт и создаваемую им гармоничную эстетическую систему.

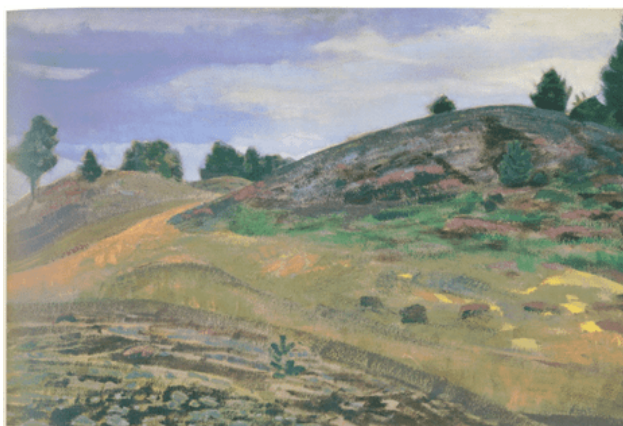
Определите, какие пейзажные зарисовки Н.К. Рериха были созданы в Европейской части России и Финляндии, а какие относятся к его Центрально-Азиатской экспедиции.

А



"Красные кони (Кони счастья)", 1925

Б



"Холмы", 1915

В



"Плато Чантанг #27", 1928

Г



"Облака", 1905

Д



"Карелия. Вечерний снег", 1918

Е

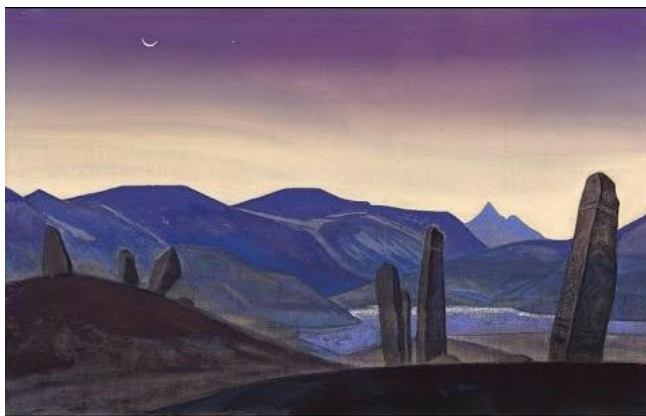


"Тропа", 1928

Ж



"Небесный бой", 1909



"Черная Гоби #56", 1928/1929

Европейская часть России и Финляндия:

А

Б

В

Г

Д

Е

Ж

З

Азия:

А

Б

В

Г

Д

Е

Ж



3

№ 8, вариант 1 За каждый правильный ответ начисляется 1 балл; за неправильный ответ снимается 1 балл.

3 балла

Центральной темой творчества Н.К. Рериха на протяжении всей жизни оставалась русская история, особенно её культурно-религиозная составляющая. При этом художник видел глубокую связь отечественной истории с другими эпохами и регионами, начиная от средневековых Скандинавии и степи и заканчивая далёким каменным веком и не менее далекими, только уже географически, Индией и Тибетом.

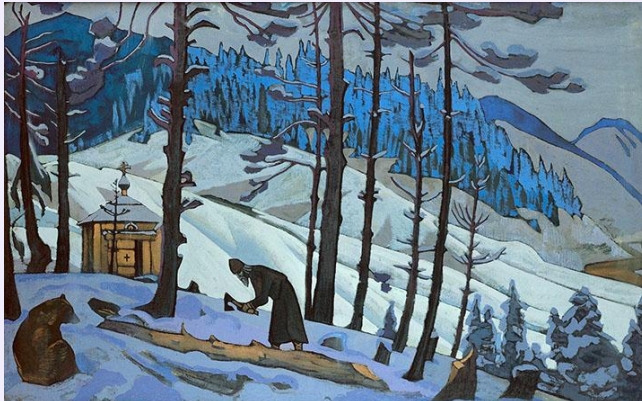
Из представленных иллюстраций выберите те, на которых однозначно изображены сцены, местом действия которых является Русь X–XV вв.



"Бум-Эрдени", 1947



"Славяне на Днепре",
1905



"Сергий-строитель",
1925



"Меч Гессар-хана",
1931



"Александр
Невский", 1942



"Танец охотников
(Святые охотники)",
1921



"Варяжское море
(Выступление в поход)",
1910



"Каменный век. Север. Пляски",
1904

№ 8, вариант 2 За каждый правильный ответ начисляется 1 балл; за неправильный ответ снимается 1 балл.

3 балла

Центральной темой творчества Н.К. Рериха на протяжении всей жизни оставалась русская история, особенно её культурно-религиозная составляющая. При этом художник видел глубокую связь отечественной истории с другими эпохами и регионами, начиная от средневековых Скандинавии и степи и заканчивая далёким каменным веком и не менее далекими, только уже географически, Индией и Тибетом.

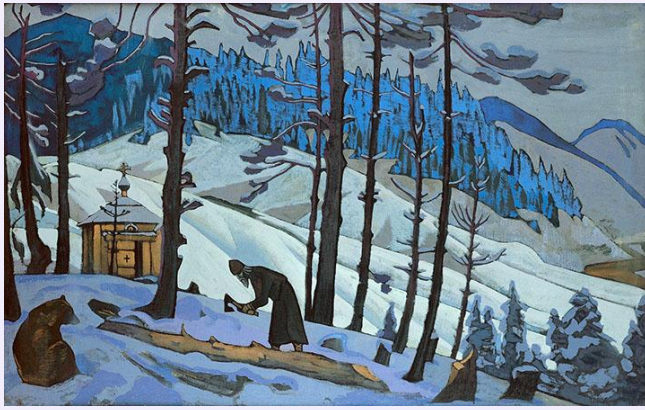
Из представленных иллюстраций выберите те, на которых однозначно изображены сцены, местом действия которых является Русь X–XV вв.



"Бум-Эрдени", 1947



"Задумывают
одежду", 1908



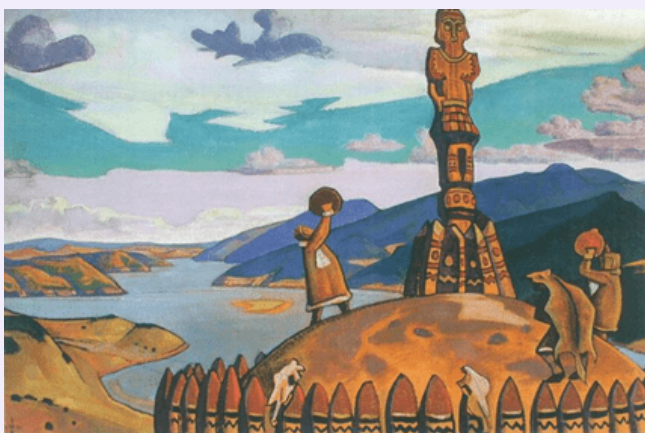
"Сергий-
строитель", 1925



"Шёпоты пустыни
(Сказ о Новой
Эре)", 1925



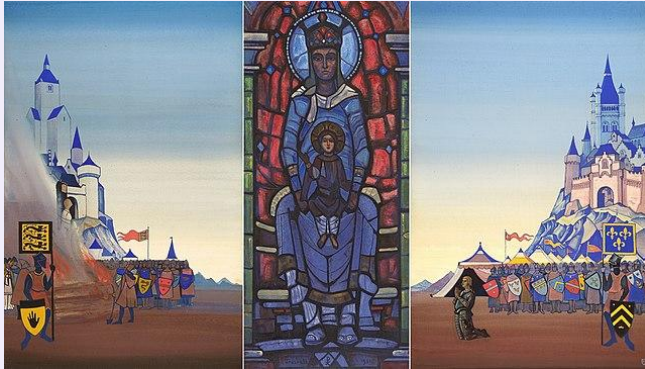
"Александр
Невский", 1942



"Танец охотников
(Святые охотники)",
1921



"Собирают дань",
1908



"Жанна Д'Арк",
1931

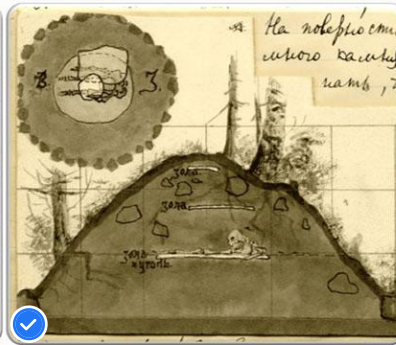
№ 9, вариант 1

1 балл

До начала XX века фотография довольно редко использовалась при проведении археологических работ. Вместо неё исследователи делали карандашные зарисовки или даже цветные графические наброски археологических объектов, фиксируя состояние памятника до и в процессе проведения земляных работ. Несмотря на затрачиваемые усилия, у этого способа был ряд преимуществ, главное из которых – выявление в изображении значимых деталей и игнорирование второстепенных. Кроме того, рисунок не зависел от степени освещённости объекта, поэтому позволял, особенно в погребениях, подробно фиксировать подземные конструкции, в которых фотокамеры были буквально слепы. Также на рисунке в рамках одного изображения была возможность совмещать разные ракурсы, общие виды и чертежи, что позволяло наиболее наглядно изобразить археологический объект.

В своих исследованиях Н.К. Рерих постоянно использовал фотокамеры в целях моментальной фиксации разнообразных ситуаций «для себя», однако основным средством воспроизведения археологического объекта он считал именно рисунок. Особенностью его собственных набросков было то, что делал их одновременно и профессиональный археолог, и профессиональный художник. Поэтому, с одной стороны, в его рисунках скрупулезно зафиксированы все важные детали объекта, а с другой, даже второстепенное остаётся эстетически осмысленным.

Рассмотрите предложенные иллюстрации и определите, какая из них принадлежит руке Н.К. Рериха.



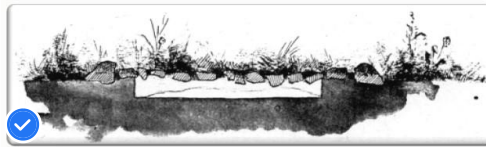
№ 9, вариант 2

1 балл

До начала XX века фотография довольно редко использовалась при проведении археологических работ. Вместо неё исследователи делали карандашные зарисовки или даже цветные графические наброски археологических объектов, фиксируя состояние памятника до и в процессе проведения земляных работ. Несмотря на затрачиваемые усилия, у этого способа был ряд преимуществ, главное из которых – выявление в изображении значимых деталей и игнорирование второстепенных. Кроме того, рисунок не зависел от степени освещённости объекта, поэтому позволял, особенно в погребениях, подробно фиксировать подземные конструкции, в которых фотокамеры были буквально слепы. Также на рисунке в рамках одного изображения была возможность совмещать разные ракурсы, общие виды и чертежи, что позволяло наиболее наглядно изобразить археологический объект.

В своих исследованиях Н.К. Рерих постоянно использовал фотокамеры в целях моментальной фиксации разнообразных ситуаций «для себя», однако основным средством воспроизведения археологического объекта он считал именно рисунок. Особенностью его собственных набросков было то, что делал их одновременно и профессиональный археолог, и профессиональный художник. Поэтому, с одной стороны, в его рисунках скрупулезно зафиксированы все важные детали объекта, а с другой, даже второстепенное остаётся эстетически осмысленным.

Рассмотрите предложенные иллюстрации и определите, какая из них принадлежит руке Н.К. Рериха.



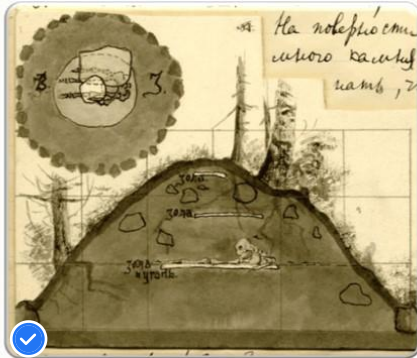
№ 9, вариант 3

1 балл

До начала XX века фотография довольно редко использовалась при проведении археологических работ. Вместо неё исследователи делали карандашные зарисовки или даже цветные графические наброски археологических объектов, фиксируя состояние памятника до и в процессе проведения земляных работ. Несмотря на затрачиваемые усилия, у этого способа был ряд преимуществ, главное из которых – выявление в изображении значимых деталей и игнорирование второстепенных. Кроме того, рисунок не зависел от степени освещённости объекта, поэтому позволял, особенно в погребениях, подробно фиксировать подземные конструкции, в которых фотокамеры были буквально слепы. Также на рисунке в рамках одного изображения была возможность совмещать разные ракурсы, общие виды и чертежи, что позволяло наиболее наглядно изобразить археологический объект.

В своих исследованиях Н.К. Рерих постоянно использовал фотокамеры в целях моментальной фиксации разнообразных ситуаций «для себя», однако основным средством воспроизведения археологического объекта он считал именно рисунок. Особенностью его собственных набросков было то, что делал их одновременно и профессиональный археолог, и профессиональный художник. Поэтому, с одной стороны, в его рисунках скрупулезно зафиксированы все важные детали объекта, а с другой, даже второстепенное остаётся эстетически осмысленным.

Рассмотрите предложенные иллюстрации и определите, какая из них принадлежит руке Н.К. Рериха.



№ 10, вариант 1

1 балл

Семья Рериха поддерживала дружеские отношения с Менделеевым, Костомаровым и другими деятелями отечественной науки и культуры. Сам Николай Рерих был близко знаком со Стасовым, приезжал в гости к Льву Толстому, и постоянно общался с окружающими его художниками, литераторами, поэтами, критиками и так далее. Современники отмечали его работоспособность, хорошие манеры, умение найти подход к собеседнику и личное обаяние. Ниже – отрывок из дневника Н.И. Рериха (пересказ, близкий к тексту).

«<имя> мы любили. Он творил новые горизонты русского искусства. Всё, что он делал, приходилось как раз вовремя и несло славу русской культуры по всему свету. С течением времени можно было убеждаться, насколько труд <имя> был необходим. Как всё верное и нужное, эта деятельность была особенно тяжёлой. Сколько нападков пережил он! Но и в непростые часы <имя> не терял надежды. У него хватало врождённой силы воли, чтобы в одиночку, на своих плечах, выносить и разрешать самые непростые ситуации. Санин рассказывал, как однажды в Париже театр <имя> был на грани краха. Однако, никто из труппы не заметил опасности. Узнали об этом только тогда, когда всё разрешилось. И такие ситуации были на каждом шагу! Наше знакомство состоялось на конкурсной выставке 1897 года. В "Новостях" <имя> добром отметил моего "Гонца". Затем он планировал показать "Поход" на Парижской выставке 1900 года "Поход", но картина уже была обещана на академическую экспозицию. Жаль!»

Кому посвящён данный отрывок?

- Константину Юону
- Великому князю Владимиру Александровичу
- Сергею Дягилеву
- Александру Бенуа
- Константину Коровину
- княгине Тенишевой

№ 10, вариант 2

1 балл

Семья Рериха поддерживала дружеские отношения с Менделеевым, Костомаровым и другими деятелями отечественной науки и культуры. Сам Николай Рерих был близко знаком со Стасовым, приезжал в гости к Льву Толстому, и постоянно общался с окружающими его художниками, литераторами, поэтами, критиками и так далее. Современники отмечали его работоспособность, хорошие манеры, умение найти подход к собеседнику и личное обаяние. Ниже – отрывок из дневника Н.И. Рериха (пересказ, близкий к тексту).

«В Париже живёт <имя>. Как много мыслей о национальной русской культуре появляется в связи с ним! Многие помнят его как замечательного декоратора, исполнителя множества художественных работ в театре. Впрочем, это только часть сущности <имя>. Сущность его целиком – это уникальный дар, насквозь проникнутый национальной культурой. <имя> – русский художник, москвич, причём, не в значении московщины, а в широком русском размахе. Рассматривая широкий ряд картин <имя>, в них можно увидеть тут русский дух, который восхищает в искусстве Нестерова, Апполинария Васнецова, Рябушкина... Ни одного из этих крупнейших творцов не сможет обойти стороной историк русской национальной культуры. Каждый из них имел свой сложный характер. Каждый из них по-своему мыслил и изображал Великую Русь. Наиболее ценно то, что они были как сверкающие камни в ожерелье истории русского искусства, которое каждый иностранец, приехавший узнать настоящую Россию, обязательно запомнит».

Кому посвящён данный отрывок?

Владимиру Боровиковскому

Павлу Корину

Константину Коровину

Виктору Васнецову

Роберу Делоне

Василию Перову

№ 10, вариант 3

1 балл

Семья Рериха поддерживала дружеские отношения с Менделеевым, Костомаровым и другими деятелями отечественной науки и культуры. Сам Николай Рерих был близко знаком со Стасовым, приезжал в гости к Льву Толстому, и постоянно общался с окружающими его художниками, литераторами, поэтами, критиками и так далее. Современники отмечали его работоспособность, хорошие манеры, умение найти подход к собеседнику и личное обаяние. Ниже – отрывок из дневника Н.И. Рериха (пересказ, близкий к тексту).

«Особенно помнится последний визит <имя>, состоявшийся в 1905 году. Ходили слухи о неких странностях, появившихся в его жизни. Запомнилось, как он вернулся поздним вечером, и за чаем говорил о новых замыслах для картин. Тогда мы снимали дом на Васильевском острове, окна столовой выходили во двор и вокруг была полная тишина. Вдруг <имя> прислушался и прошептал: "Поёт". Мы спросили его, о ком речь? "Он поёт, как прекрасно". Мы заволновались, ибо вокруг была тишина. Мы старались узнать, кто же поёт? <имя> как-то внезапно напрягся: "Да, конечно, он, демон, поёт". При этом он быстро дал рукою знак, как бы прося не мешать. Все замолчали. Елена Ивановна, нежно относившаяся к <имя>, взволнованно посмотрела на меня. Через какое-то время, <имя> быстро встал из-за стола и просто попрощался. Его напряжение спало. Удивительно, что даже когда <имя> был уже неизлечимо болен, его отношения с Академией Художеств оставались напряженными, – настолько его натура была противоречива. Во время наших стараний, чтобы он получал пенсию, именно Академия начала возражать и предлагать множество других кандидатов, тоже нуждающихся в денежном вспомоществовании. Впрочем, академические круги не только терпеть не могли <имя>, но и старались всячески досадить Блоку, настолько их самобытное творчество не соответствовало рутине костной академии».

Кому посвящён данный отрывок?

- Михаилу Врубелю
- Борису Кустодиеву
- Павлу Федотову
- Константину Коровину
- Михаилу Лермонтову
- Александру Блоку
- Василию Перову

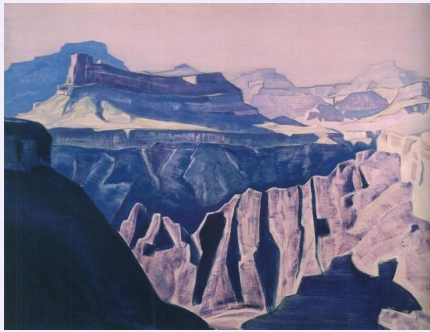
5 баллов

Во время своего почти четырехлетнего пребывания в Соединённых Штатах Америки Николай Рерих много работал как живописец, написав в том числе серию пейзажей в штатах Нью-Мексико и Мэн. В это время в созданном им Институте объединённых искусств в Нью-Йорке преподавал известный американский пейзажист Рокуэлл Кент. Оба художника питали к творчеству друг друга глубокое уважение, а их подход к живописи имел отчасти схожие черты.

Ниже представлены произведения, исполненные ими обоими в Северной Америке. Выберите работы авторства Николая Рериха.



Рокуэлл Кент, "Молодые ели. Побережье штата Мэн", 1955



Николай Рерих, "Синие храмы (Большой Каньон. Аризона)", 1921



Рокуэлл Кент, "Аляска. Вид с Лисьего острова зимой", 1919



Рокуэлл Кент, "Восьмое декабря", 1941



Николай Рерих, "Монхиган (Сила)", 1922



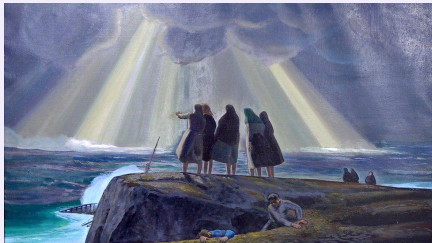
Рокуэлл Кент, "Траппер", 1921



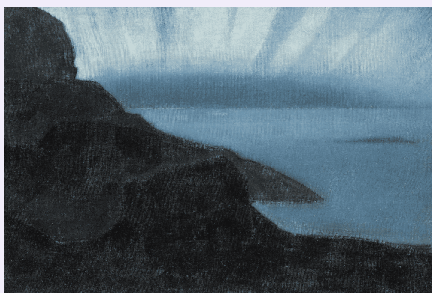
Рокуэлл Кент, "Маттерхорн", 1958-1959



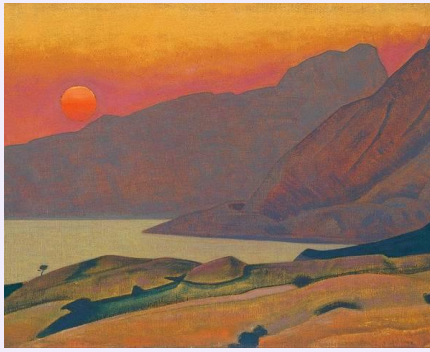
Николай Рерих, "Монхиган (Надежда)", 1922



Рокуэлл Кент, "Кораблекрушение", 1962



Николай Рерих, "Сияние ночи", 1922



Николай Рерих, "Монхеган. Мэн", 1922

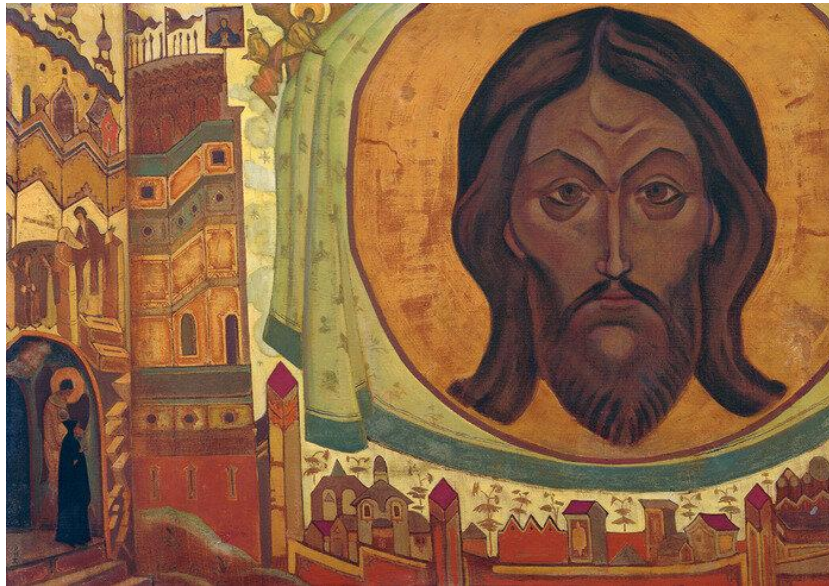


Рокуэлл Кент, "Мыс штата Мэн, вечер",
1950

№ 12, вариант 1

1 балл

Во время своего пребывания в Соединённых Штатах Америки Николай Рерих написал серию «Sancta»* («Санкта») из шести картин на тему Древней Руси. Рассмотрите одну из них.



Н.К. Рерих, "И узрим" из серии Sancta, 1922

У каждой из 6-ти картин серии «Санкта» было своё название. Какое из них относится к работе, представленной в этом задании?

*Пер. с латинского - «Священная»

«И несём свет»

«И продолжаем лов»

«И труждаемся»

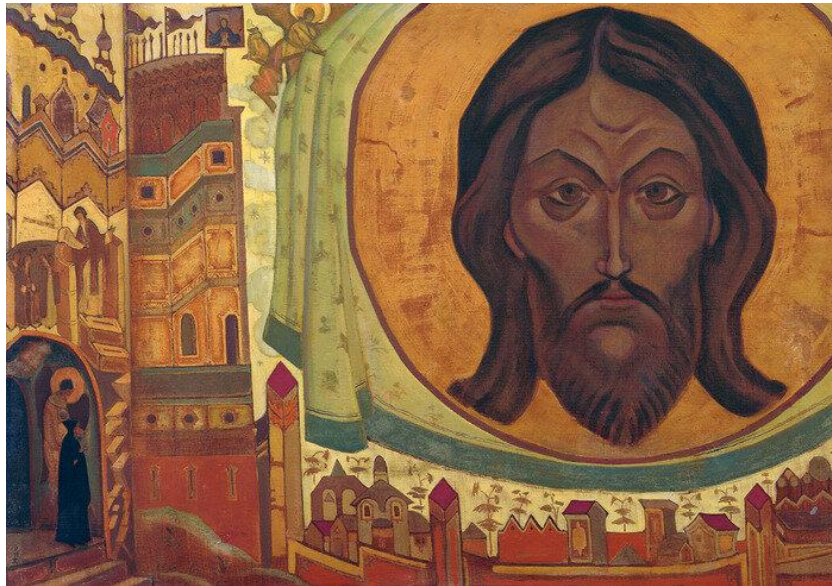
«И узрим»

«И не убоимся»

№ 12, вариант 2

1 балл

Во время своего пребывания в Соединённых Штатах Америки Николай Рерих написал серию «Sancta»* («Санкта») из шести картин на тему Древней Руси. Рассмотрите одну из них.



Н.К. Рерих, "И узрим" из серии Sancta, 1922

Укажите иконографический тип, к которому относится данный образ Христа, изображённый над городом.

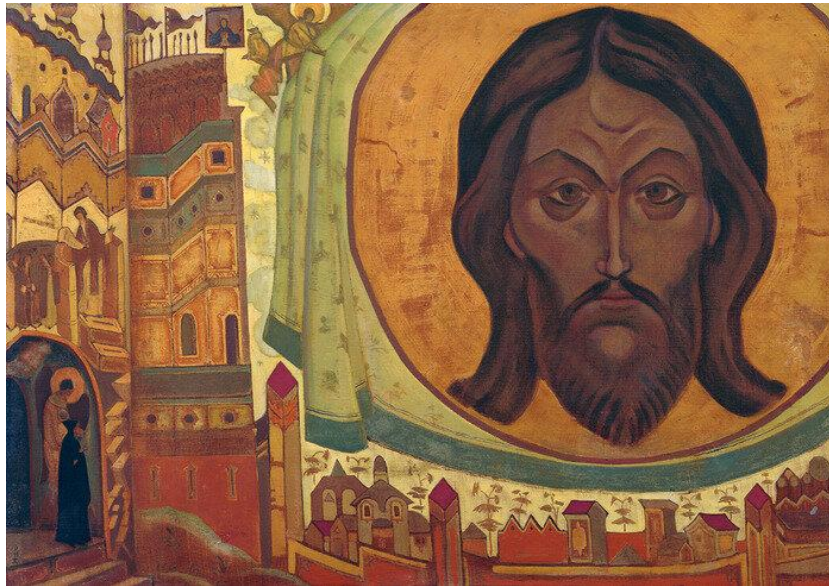
*Пер. с латинского - «Священная»

- Спас Вседержитель
- Спас Нерукотворный
- Спас Эммануил
- Великий Архиерей
- Царь Славы

№ 12, вариант 3

1 балл

Во время своего пребывания в Соединённых Штатах Америки Николай Рерих написал серию «Sancta»* («Санкта») из шести картин на тему Древней Руси. Рассмотрите одну из них.

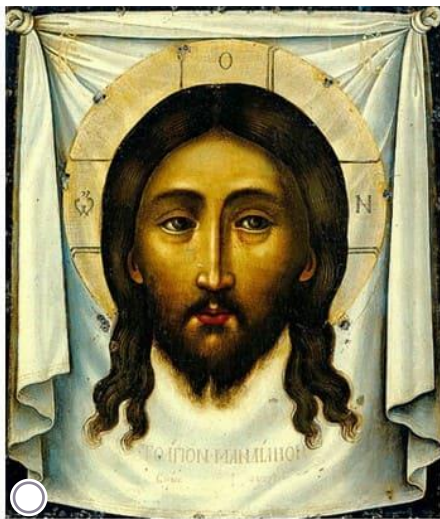


Н.К. Рерих, "И узрим" из серии Sancta, 1922

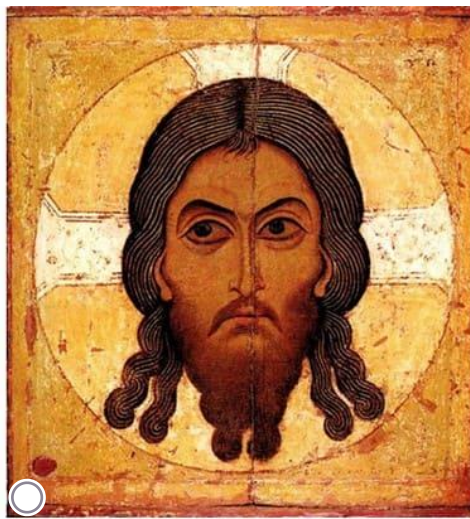
К этой же христианской иконографии Рерих обращался при создании иконостаса для церкви-усыпальницы в одном из женских монастырей. Определите среди представленных ниже изображений икону его работы.

*Пер. с латинского - «Священная»

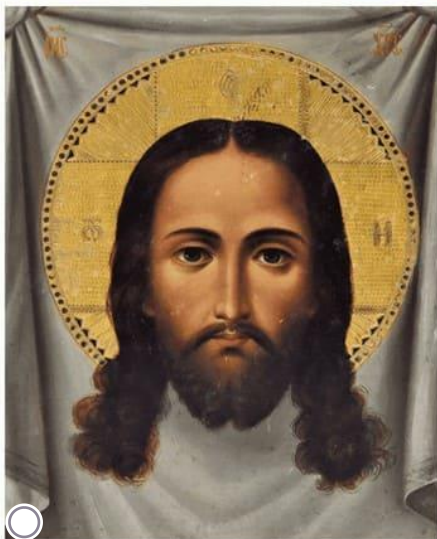
Симон Ушаков, Спас
Нерукотворный, 1658



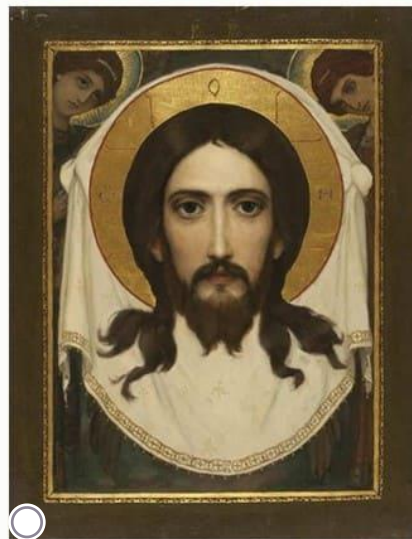
Спас Нерукотворный.
Новгородская школа
иконописи, ок. 1100 г.



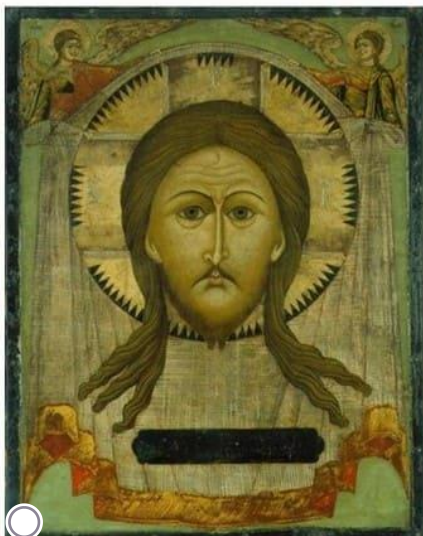
Спас Нерукотворный, кон.
XIX века



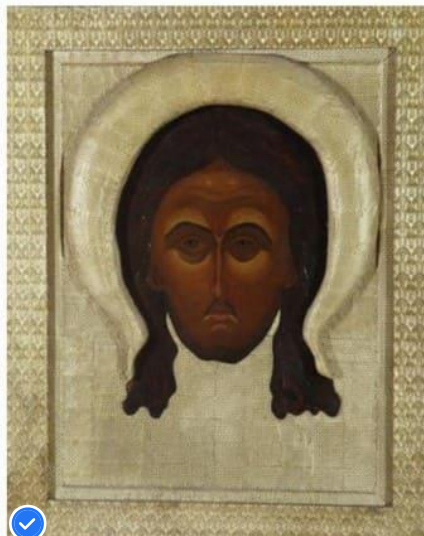
В. М. Васнецов, "Спас",
1895



Спас Нерукотворный.
Двусторонняя икона.
XVII в.



Н.К. Рерих, "Спас
Нерукотворный",
Пермский иконостас, 1907



6 баллов

Мадонна делла Мизерикордия или Мадонна Милосердия – распространённый сюжет в католической иконографии, изображающий Деву Марию, раскрывающую свой покров в качестве жеста защиты.



- Сент-Шапель в Париже
- Сиенский собор
- Собор Святого Петра в Ватикане
- Шартрский собор
- Собор Парижской Богоматери (Нотр-Дам-де-Пари)

Николай Рерих в своей картине 1933 года «Мадонна Защитница» берёт за основу эту же иконографию, однако вносит в неё значительное изменение, отличающее его работу от других «Мадонн делла Мизерикордия». В чём оно состоит?

За правильный ответ начисляется 1 балл

- Он пишет работу на стене в технике фрески, а не на холсте, как это было принято в средневековом искусстве католической Европы.
- Вместо молящихся и донаторов он изображает под покровом объекты культурного наследия.
- Он изображает саму Богоматерь согласно православному канону, а всё, что её окружает – в соответствии с католическим, объединяя таким образом две христианские конфессии.
- Он изображает Богоматерь в короне, что противоречит католической иконографии Девы Марии.

В произведении «Мадонна Защитница» (другое её название – «Святая покровительница») изображены разнообразные архитектурные постройки. Как писала исследовательница Ю.Ю. Будникова: «[на этой картине изображены] вполне реальные архитектурные объекты – не просто памятники, [...], это духовные достижения Христианского мира, находящиеся под угрозой уничтожения». Найдите в предложенном ниже списке 5 сооружений, изображённые Рерихом на этой картине.

За каждый правильный ответ начисляется 1 балл; за неправильный ответ снимается 1 балл.

- Сент-Шапель в Париже
- Стена Плача в Иерусалиме
- Ворота Лоршского монастыря

Сиенский собор

Карлов мост в Праге

Храм Аполлона Эпикурейского в Бассах

Собор Святого Петра в Ватикане

Дворец в Боклере

Аахенский собор

Шартрский собор

Собор Парижской Богоматери (Нотр-Дам-де-Пари)

Санта-Мария дель Фьоре

Собор Святого Марка в Венеции

6 баллов

Мадонна делла Мизерикордия или Мадонна Милосердия – распространённый сюжет в католической иконографии, изображающий Деву Марию, раскрывающую свой покров в качестве жеста защиты.



- Сент-Шапель в Париже
- Сиенский собор
- Собор Святого Петра в Ватикане
- Шартрский собор
- Собор Парижской Богоматери (Нотр-Дам-де-Пари)

Николай Рерих в своей картине 1933 года «Мадонна Защитница» берёт за основу эту же иконографию, однако вносит в неё значительное изменение, отличающее его работу от других «Мадонн делла Мизерикордия». В чём оно состоит?

За правильный ответ начисляется 1 балл

- Он пишет работу на стене в технике фрески, а не на холсте, как это было принято в средневековом искусстве католической Европы.
- Вместо молящихся и донаторов он изображает под покровом объекты культурного наследия.
- Он изображает саму Богоматерь согласно православному канону, а всё, что её окружает – в соответствии с католическим, объединяя таким образом две христианские конфессии.
- Он изображает Богоматерь в короне, что противоречит католической иконографии Девы Марии.

В произведении «Мадонна Защитница» (другое её название – «Святая покровительница») изображены разнообразные архитектурные постройки. Как писала исследовательница Ю.Ю. Будникова: «[на этой картине изображены] вполне реальные архитектурные объекты – не просто памятники, [...], это духовные достижения Христианского мира, находящиеся под угрозой уничтожения». Найдите в предложенном ниже списке 5 сооружений, изображённые Рерихом на этой картине.

За каждый правильный ответ начисляется 1 балл; за неправильный ответ снимается 1 балл.

- Сент-Шапель в Париже
- Святая София Константинопольская
- Ворота Лоршского монастыря

Сиенский собор

Базилика Святого Павла за Городскими Стенами (Рим)

Храм Аполлона Эпикурейского в Бассах

Собор Святого Петра в Ватикане

Гробница Эль-Хазне в Петре

Аахенский собор

Шартрский собор

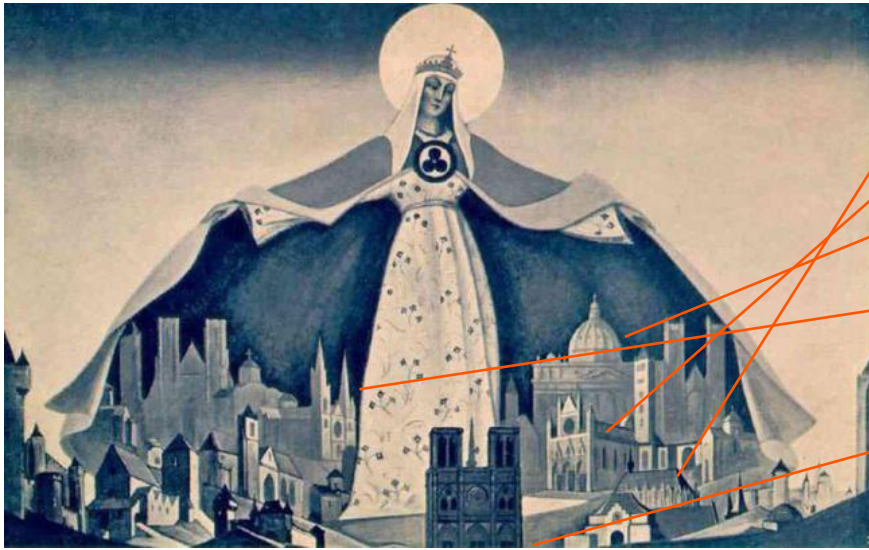
Собор Парижской Богоматери (Нотр-Дам-де-Пари)

Пизанская башня

Собор Святого Марка в Венеции

6 баллов

Мадонна делла Мизерикордия или Мадонна Милосердия – распространённый сюжет в католической иконографии, изображающий Деву Марию, раскрывающую свой покров в качестве жеста защиты.



Сент-Шапель в Париже

Сиенский собор

Собор Святого Петра в Ватикане

Шартрский собор

Собор Парижской Богоматери (Нотр-Дам-де-Пари)

Николай Рерих в своей картине 1933 года «Мадонна Защитница» берёт за основу эту же иконографию, однако вносит в неё значительное изменение, отличающее его работу от других «Мадонн делла Мизерикордия». В чём оно состоит?

За правильный ответ начисляется 1 балл

- Он пишет работу на стене в технике фрески, а не на холсте, как это было принято в средневековом искусстве католической Европы.
- Вместо молящихся и донаторов он изображает под покровом объекты культурного наследия.
- Он изображает саму Богоматерь согласно православному канону, а всё, что её окружает – в соответствии с католическим, объединяя таким образом две христианские конфессии.
- Он изображает Богоматерь в короне, что противоречит католической иконографии Девы Марии.

В произведении «Мадонна Защитница» (другое её название – «Святая покровительница») изображены разнообразные архитектурные постройки. Как писала исследовательница Ю.Ю. Будникова: «[на этой картине изображены] вполне реальные архитектурные объекты – не просто памятники, [...], это духовные достижения Христианского мира, находящиеся под угрозой уничтожения». Найдите в предложенном ниже списке 5 сооружений, изображённые Рерихом на этой картине.

За каждый правильный ответ начисляется 1 балл; за неправильный ответ снимается 1 балл.

- Сент-Шапель в Париже
- Святая София Константинопольская
- Стена Плача в Иерусалиме

Сиенский собор

Базилика Святого Павла за Городскими Стенами (Рим)

Карлов мост в Праге

Собор Святого Петра в Ватикане

Гробница Эль-Хазне в Петре

Дворец в Боклере

Шартрский собор

Собор Парижской Богоматери (Нотр-Дам-де-Пари)

Пизанская башня

Санта-Мария дель Фьоре во Флоренции

№ 14, вариант 1 За каждый правильный ответ начисляется 1 балл; за неправильный ответ снимается 1 балл.

5 баллов

В конце XIX – начале XX веков образ Богородицы и её традиционная иконография претерпевают большие изменения. К этому приводит и кризис академической живописи, и возникший в эпоху модерна новый культ красоты, и идеи религиозной философии рубежа веков, переосмысляющие апокалиптический образ Жены, облачённой в Солнце. К процессу обновления языка религиозной живописи были причастны многие крупные художники этого времени: от Г.И. Семирадского и В.М. Васнецова до М.В. Нестерова и М.А. Врубеля. Образ Богородицы был одним из центральных в религиозной философской системе и живописи Н.К. Рериха. Во многих работах художник пытается достичь «синтеза иконографических представлений» о Марии, соединяя византийскую, древнерусскую и западноевропейскую традицию её изображения с образами богинь, почитаемых на буддийском и индуистском Востоке.

Посмотрите на изображения Богородицы конца XIX – первой четверти XX века, представленные в задании. Какое(-ие) из них принадлежит(-ат) Николаю Рериху? Нажмите на верное(-ые) изображение(-ия).

В.М. Васнецов,
"Богоматерь с младенцем",
1919



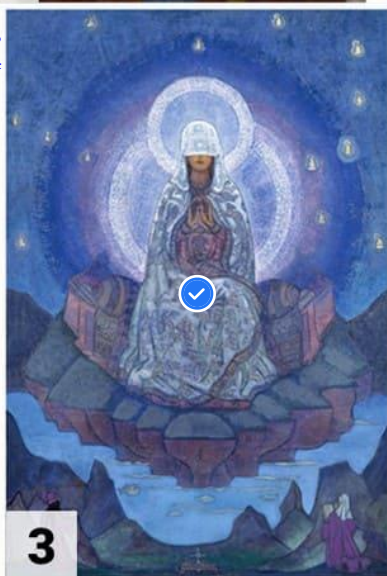
1



2

Н.С. Гончарова,
"Богоматерь с
младенцем", 1911

Н.К. Рерих, "Матерь мира",
1924



3



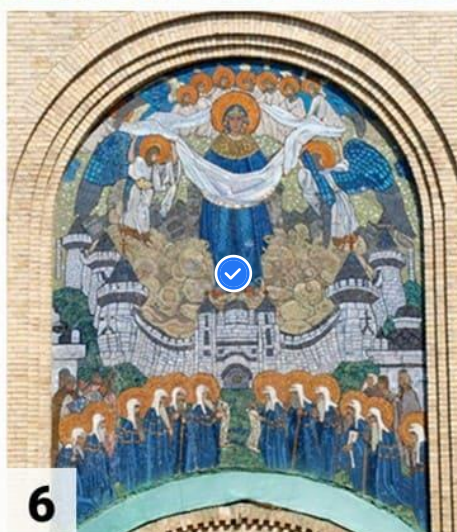
4

В.М. Васнецов, Богоматерь с
младенцем, фрагмент росписи
Владимирского собора в
Киеве, 1885-1893



5

Н.С. Гончарова,
"Богоматерь (с
орнаментом)", 1911



6

Н.К. Рерих, Покров
Богородицы, мозаика на
фасаде церкви села
Пархомовка, 1906

Среди произведений найдите пары, созданные одним художником.

Ответ записывайте строго в виде двух номеров изображений, идущих в порядке возрастания, без пробелов, запятых и других разделителей. Каждую пару вводите в отдельное поле.

36

14

25



№ 14, вариант 2 За каждый правильный ответ начисляется 1 балл; за неправильный ответ снимается 1 балл.

5 баллов

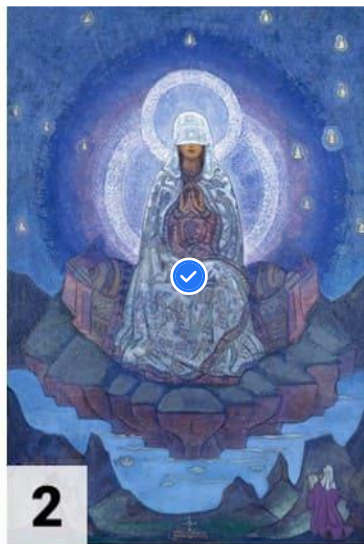
В конце XIX – начале XX веков образ Богородицы и её традиционная иконография претерпевают большие изменения. К этому приводит и кризис академической живописи, и возникший в эпоху модерна новый культ красоты, и идеи религиозной философии рубежа веков, переосмысляющие апокалиптический образ Жены, облачённой в Солнце. К процессу обновления языка религиозной живописи были причастны многие крупные художники этого времени: от Г.И. Семирадского и В.М. Васнецова до М.В. Нестерова и М.А. Врубеля. Образ Богородицы был одним из центральных в религиозной философской системе и живописи Н.К. Рериха. Во многих работах художник пытается достичь «синтеза иконографических представлений» о Марии, соединяя византийскую, древнерусскую и западноевропейскую традицию её изображения с образами богинь, почитаемых на буддийском и индуистском Востоке.

Посмотрите на изображения Богородицы конца XIX – первой четверти XX века, представленные в задании. Какое(-ие) из них принадлежит(-ат) Николаю Рериху? Нажмите на верное(-ые) изображение(-ия).

М.А. Врубель, "Богоматерь с младенцем", 1885



Н.К. Рерих, "Матерь мира", 1924

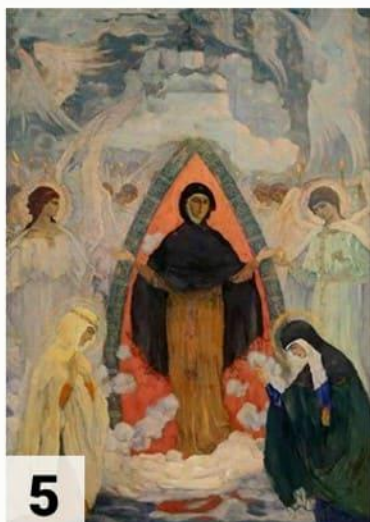


М.В. Нестеров, Покров Богоматери, фрагмент фрески из Марфо-Маринской обители, 1911

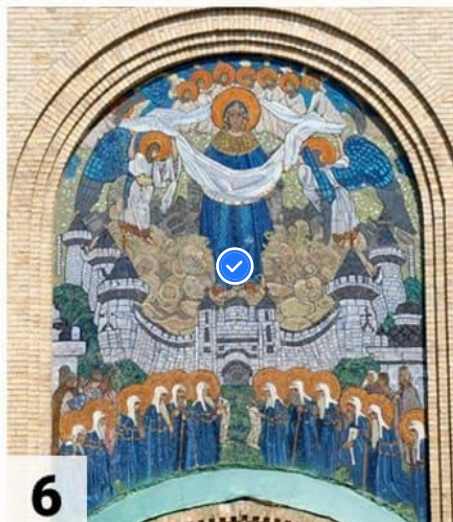


М.А. Врубель, "Надгробный плач, 1887

М.В. Нестеров, "Покров Богоматери", 1914



Н.К. Рерих, Покров Богородицы, мозаика на фасаде церкви села Пархомовка, 1906



Среди произведений найдите пары, созданные одним художником.

Ответ записывайте строго в виде двух номеров изображений, идущих в порядке возрастания, без пробелов, запятых и других разделителей. Каждую пару вводите в отдельное поле.

35

26

14



№ 14, вариант 3

5 баллов

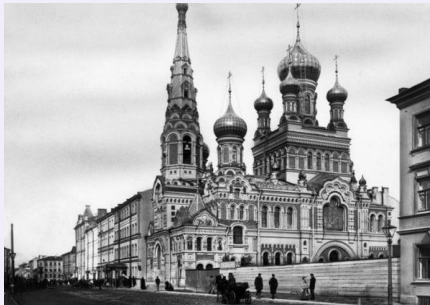
Одной из главных тенденций развития отечественной архитектуры на протяжении всего XIX и начала XX веков был поиск формально-стилистических решений, которые выражали бы национальное своеобразие русской архитектурной школы. Практически каждое десятилетие предлагало свою версию «национального стиля» в зодчестве (русский стиль, русско-византийский, неовизантийский и другие). Важными этапами этого процесса становится появление неорусского стиля и опыты национальных решений в рамках модерна. С архитекторами этих направлений часто сотрудничал Н.К. Рерих.

Посмотрите на храмы, выстроенные в 1880–1890–е и 1900–1910–е годы, решение которых основывается на интерпретации наследия древнерусского зодчества XVI–XVII веков. Какие из представленных построек были выполнены в начале XX столетия?

За каждый правильный ответ начисляется 0,5 балл; за неправильный ответ снимается 0,5 балла.



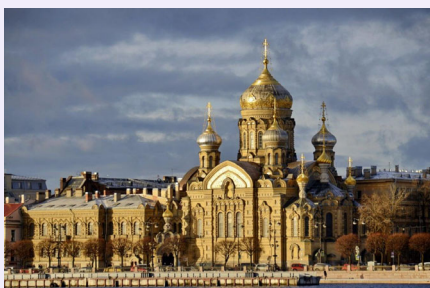
Храм Покрова и Успения Пресвятой Богородицы в Москве, 1906-1911 гг.



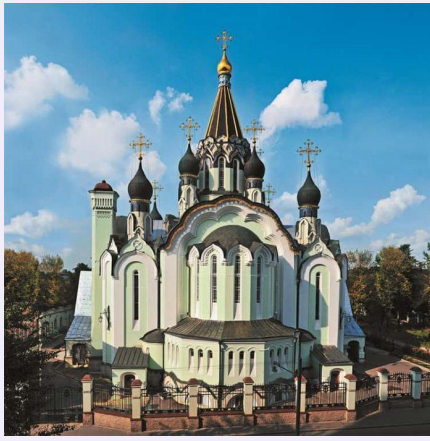
Церковь Покрова Пресвятой Богородицы на Боровой улице, Санкт-Петербург, 1891-1893 гг.



Церковь Святой Троицы во Владимире, 1913-1916 гг.



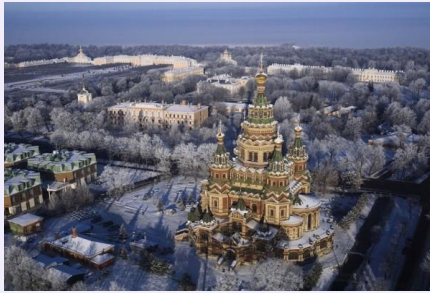
Церковь Успения Пресвятой Богородицы в Санкт-Петербурге, 1895-1897 гг.



Храм Воскресения Христова в Сокольниках, Москва, 1909-1913



Собор святого благоверного князя Александра Невского в Нижнем Новгороде, 1868-1881 гг.



Собор Святых Апостолов Петра и Павла в Петергофе, 1894-1904 г.



Церковь Спаса Нерукотворного Образа в Клязьме, 1913-1916 гг.

Для какого сооружения из представленных в предыдущем вопросе ориентиром послужил храм на этой фотографии?

За правильный ответ начисляется 3 балла.



Церковь Усекновения Главы Иоанна
Предтечи в Дьякове, Москва. Строительство
- между 1529 и 1580 гг.

1

2

3

4

5

6

7

8

5 баллов

В 1908–1910 годах Н.К. Рерих исполнил цикл панно на тему русских былин для особняка промышленника и потомственного почётного гражданина Санкт-Петербурга Ф.Г. Бажанова. Этот цикл был назван «Богатырский фриз». Панно размещались в Большой столовой и составляли 7 сюжетных композиций с декоративными вставками.

Перед вами несколько образов одного из богатырей, изображённого разными художниками. Сопоставьте имена художников и их произведения, на которых изображён этот богатырь.



И.Я. Билибин, "Вольга и Микула", эскиз иллюстрации к сборнику былин, 1940

- М.А. Врубель
 В.М. Васнецов
 Н.К. Рерих
 А.П. Рябушкин
- И.Я. Билибин



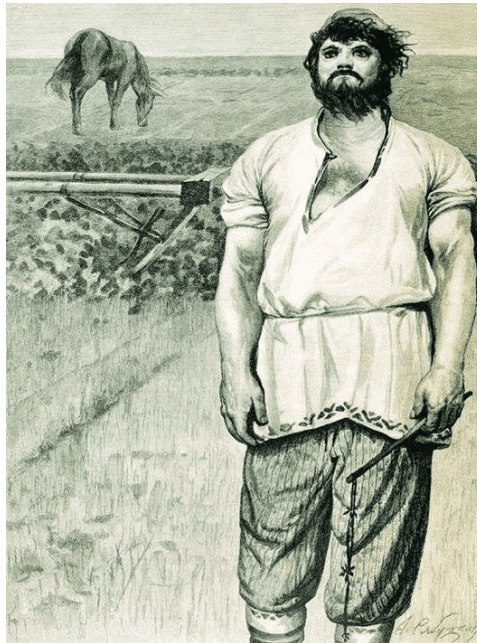
М.А. Врубель, камин "Микула Селянинович и Вольга", 1898-1900 гг.

- М.А. Врубель
 В.М. Васнецов
 Н.К. Рерих
 А.П. Рябушкин
- И.Я. Билибин



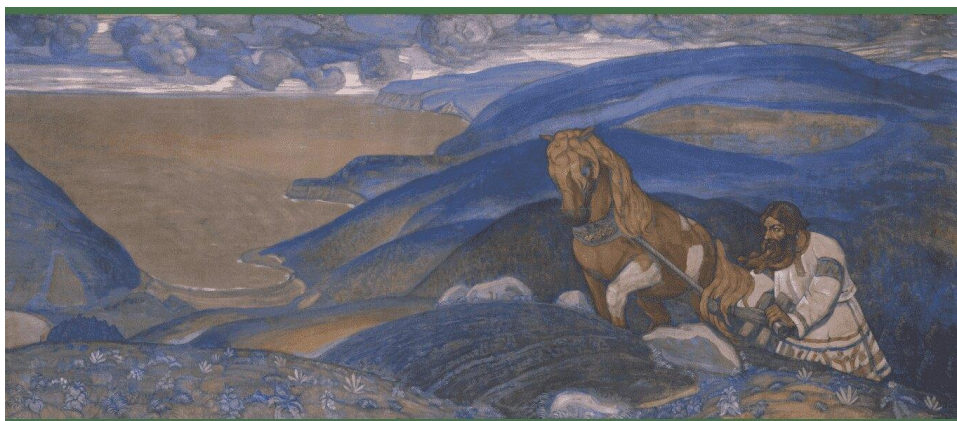
В.М. Васнецов, «Микула Селянинович», 1917

- М.А. Врубель В.М. Васнецов Н.К. Рерих А.П. Рябушкин
 И.Я. Билибин



А.П. Рябушкин, "Микула Селянинович", 1895

- М.А. Врубель В.М. Васнецов Н.К. Рерих А.П. Рябушкин
 И.Я. Билибин



Н.К. Рерих, "Микула Селянинович", 1910

- М.А. Врубель В.М. Васнецов Н.К. Рерих А.П. Рябушкин
 И.Я. Билибин

5 баллов

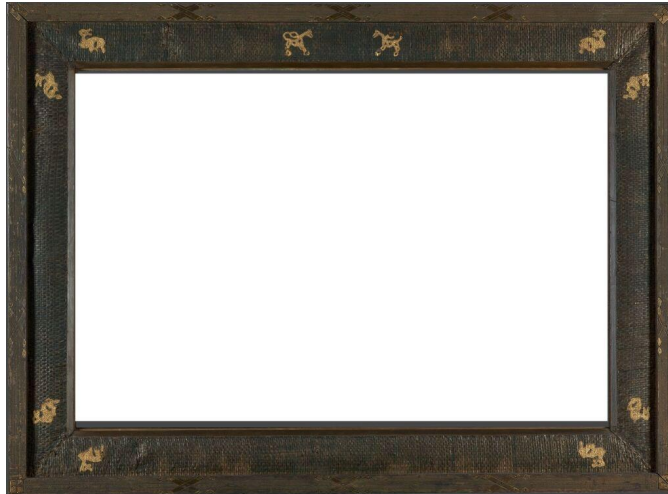
В конце XIX – начале XX века художники стали обращать особое внимание на раму картины. Живописцы создавали эскизы для рам, которые исполнялись из непривычных материалов – ткани, соломенной рогожки, песка, могли содержать надписания и узоры, дополняющие сюжет картины. Рама становилась самостоятельным произведением искусства, она подчёркивала художественное решение картины и создавала дополнительные смыслы для её понимания.

А



В.В. Верещагин, "Смертельно раненый", 1873

Б



Н.К. Рерих, "Тонец, Восста род на род", 1897

В



М.А. Врубель, "Демон поверженный", 1901-1902 гг.

Г



И.Е. Репин, "Приём волостных старшин Александром III во дворе Петровского дворца в Москве", 1884-1886

Д



К.Е. Маковский, "В мастерской художника", 1881

Установите соответствие между изображением рамы и именем её автора.

А	●	●	М.А. Врубель
Б	●	●	И.Е. Репин
В	●	●	Н.К. Рерих
Г	●	●	К.Е. Маковский

Connections: A to B, B to G, G to A, G to B.

Д

В.В. Верещагин

