



Новая
Третьяковка
Крымский Вал



Центр
Педагогического
Мастерства

УВАЖАЕМЫЕ УЧАСТНИКИ ОЛИМПИАДЫ!

Мы рады приветствовать вас на очном туре в Третьяковской галерее! Сегодня вам предстоит работать с настоящими произведениями искусства в пространстве выставки «Николай Рерих».

Вы будете работать в достаточно неформальной обстановке: свободно перемещаться по всему пространству выставки, садиться на пол. Однако это олимпиада, которая предполагает только самостоятельную работу. Поэтому участников, которые будут переговариваться или прибегать к помощи любых электронных устройств, нам, к сожалению, придется дисквалифицировать. За технической помощью — поиск экспоната, сопровождение в туалет и т. д. — вы можете обратиться к волонтерам, которых узнаете по бейджам.

МЫ ПРЕДЛАГАЕМ ВАМ 3 БЛОКА ЗАДАНИЙ:

1

ПОИСКОВЫЕ ЗАДАНИЯ, которые помогут вам освоиться в пространстве музея. Опыт этих заданий пригодится вам для работы над более сложными вопросами следующих этапов. Максимальное количество баллов за все вопросы этого блока — **16**

ПРОДОЛЖИТЕЛЬНОСТЬ ОЧНОГО ТУРА ОЛИМПИАДЫ — 4 часа. Из этого времени 3 часа (с 9:00 до 12:00) можно провести на выставке, закрытой для других посетителей. Еще 1 час можно оставить на доработку текстов и переписывание с черновиков в бланки для ответов в Малом зале (с 12:00 до 13:00)

2

ЗАДАНИЕ НА ФОРМАЛЬНЫЙ АНАЛИЗ ПРОИЗВЕДЕНИЙ, представленных на выставке. В этом задании мы решили обратить ваше внимание на один из важных методов искусствоведческой работы — анализ художественной формы. Свой замысел автор выражает с помощью цвета, формы, ритма, выстраивая особое пространство картины, обрабатывая определенным образом ее поверхность и т.д. Приблизиться к пониманию этого замысла возможно только внимательно рассматривая произведение и анализируя его отдельные элементы. В этом задании необходимо будет проанализировать, как работают средства художественной выразительности в двух или трех произведениях. Вам нужно выбрать **ОДНО ЗАДАНИЕ** из предлагаемых вариантов и написать небольшой текст размером не менее 250 слов. Максимальное количество баллов за это задание — **29**

3

ЭССЕ. Это задание представляется нам самым сложным. Каждая выставка — это не просто собрание экспонатов, это своего рода «текст», который складывается из сопоставлений, противопоставлений, неожиданных диалогов между картинами, собранными в одном пространстве. Мы предлагаем вам выбрать **ОДНУ** из предложенных тем и посмотреть, как она раскрывается в пространстве выставки. Для раскрытия любой из этих тем не забывайте привлекать экспонаты, которые вы не затрагивали в работе над другими заданиями. Максимальное количество баллов за эссе — **45**

Темы эссе смотрите ниже в разделе 3

На следующей странице можно ознакомиться с критериями оценки заданий 2-го и 3-го блоков

БЛОК 1

№ задания	Баллы	№ задания	Баллы	№ задания	Баллы
1.		7.		13.	
2.		8.		14.	
3.		9.		15.	
4.		10.		16.	
5.		11.		—	—
6.		12.		—	—
Итого					

БЛОК 2

Критерий	max.	I	II	III	Итого
Интерпретация	18				
Умение внимательно рассматривать произведения искусства	6				
Понимание специфики языка изобразительного искусства	6				
Самостоятельность суждений*	6				
Создание текста	9				
Принцип сравнения	5				
Логичность повествования	3				
Вывод	1				
Грамотность	2				
Итого	29				

БЛОК 3

Критерий	max.	I	II	III	Итого
Интерпретация	32				
Самостоятельность суждений*	8				
Опора на экспонаты	6				
«Работа» с выставочной экспозицией	9				
Культурные контексты	6				
Креативность мышления	3				
Создание текста	11				
Раскрытие темы	6				
Логичность повествования	3				
Вывод	2				
Грамотность	2				
Итого	45				

*Самостоятельность суждений — критерий, в котором оценивается способность проводить анализ, высказывать собственное мнение, умение размышлять и оформлять размышления в связный текст. Обращаем внимание, что суждение — это не формально-стилистическое описание объекта, а четко сформулированная и доказанная мысль. Самостоятельность суждений предполагает и то, что высказанная вами мысль не является тривиальной.

КРИТЕРИИ ОЦЕНКИ ЗАДАНИЯ 2 БЛОКА (ЗАДАНИЕ НА ФОРМАЛЬНЫЙ АНАЛИЗ ПРОИЗВЕДЕНИЙ)

При оценивании работ жюри руководствуется следующими критериями:

А. Интерпретация и понимание темы

Работа демонстрирует:

- умение внимательно рассматривать произведение искусства;
- понимание специфики языка изобразительного искусства;
- самостоятельность суждений.

В. Создание текста

В работе присутствует:

- принцип сравнения;
- логичность повествования;
- вывод, логично вытекающий из рассуждений участника.

С. Грамотность

В работе отсутствуют языковые, речевые и грамматические ошибки.

КРИТЕРИИ ОЦЕНКИ ЗАДАНИЯ 3 БЛОКА (ЭССЕ О ВЫСТАВКЕ)

А. Интерпретация и понимание темы

Работа демонстрирует:

- самостоятельность суждений, оригинальность мышления;
- опору на экспонаты, представленные на выставке;
- «работу» с выставочной экспозицией (пространством, экспликациями, дизайном);
- привлечение культурных контекстов;
- креативность мышления.

В. Создание текста

В работе присутствуют:

- раскрытие заданной темы;
- композиционная стройность, логичность повествования;
- вывод, логично вытекающий из рассуждений участника.

С. Грамотность

В работе отсутствуют языковые, речевые и грамматические ошибки.



Новая
Третьяковка
Крымский Вал



Центр
Педагогического
Мастерства

1

ПОИСКОВЫЕ ЗАДАНИЯ ПО ВЫСТАВКЕ

Для начала вам нужно пройти по выставке, расположенной на двух этажах, и сориентироваться в пространстве.

Задание 1.

Интерес Рериха во многом был направлен в мир древности — к курганам, погребениям, украшениям, сакральной скульптуре. «Я в мертвом жизнь искал...» — останки прошлого и его связь с настоящим сильно увлекали художника. Некоторые критики называли его «художником-археологом».

На выставке представлены «каменные бабы» — языческие изваяния XI–XIII веков из Государственного Исторического музея. Принято считать их создателями кочевников-половцев, живших вблизи древнерусского государства.

Выберите из представленных на выставке ОДНО произведение Н.К. Рериха, где присутствуют подобные сакральные объекты.

- Гонец. Восста род на род. 1897. ГТГ
- Город. Утро. 1901. СГХМ им. А.Н. Радищева
- Красные паруса. Поход князя Владимира на Корсунь. 1900. ГТГ
- Идолы. 1901. Эскиз. ГРМ
- Строят ладьи. 1903. ГМВ

Задание 2.

«Из-под облака все видит ворон; смотрит по верх высокого тына городка, что торчит на соседнем бугре. <...> Видел, как пылал тын города, шла сеча! Грызлись и резались насмерть! Напрасно варом кипящим обливали напавшую рать, город пал!» — это отрывок из рассказа Н.К. Рериха 1898–1900 годов. Художник часто писал картины по мотивам собственных литературных сочинений.

Приведенный отрывок послужил основой для сюжета картины, которую художник по окончании работы разрезал на две части и сделал самостоятельными произведениями, они обе представлены на выставке.

Найдите две картины, которые были изначально одним полотном.

Укажите названия работ и год их создания:

1.

2.



Задание 3.

С 1905 года художник начинает работать исключительно в технике темперы. Сравните особенности масляной и темперной живописи на примере картин «Заморские гости» 1901. ГТГ и «Пантелеймон-целитель». 1916. ГТГ.

Выберите 7 основных характеристик темперной живописи.

- Краски более плотные, кроющиеся, их сложно смешивать.
- Краски можно смешивать, оттенки смешанных красок передают индивидуальность художника.
- Кисть с этой краской не оставляет на холсте следов.
- Один слой краски просвечивает сквозь другой, можно работать тонкими лессировками, накладывая один цвет на другой, добиваясь дополнительных оттенков.
- Предпочтение простым сочетаниям цветов.
- Более древняя краска, ее использовали в античности и средние века.
- Можно писать широкими, свободными мазками, создавать на картине рельеф красочной поверхности.
- Процесс высыхания краски идет медленно, можно в течение нескольких дней что-то добавлять, корректировать и менять в картине.
- Краска быстро сохнет, практически во время работы. Изменить написанное сложно.

Задание 4.

Выберите из списка картину Н. К. Рериха, которую художник писал, уподобляя поверхность картины мозаике и материалам, широко используемым в декоративно-прикладном искусстве.

- Богатырский фриз. 1910. ГРМ
- Город строят. 1902. ГТГ
- Зловещие. 1901. ГРМ
- Сокровище ангелов. 1906. ГК «Дворец конгрессов»
- Небесный бой. 1912. ГРМ
- Покорение Казани. Эскиз-вариант панно для Казанского вокзала. 1914. НГА

Задание 5.

Перед вами камин, изготовленный по эскизу М. А. Врубеля, который стоял в гостиной дома Ф. Г. Бажанова под «Богатырским фризом» Н. К. Рериха. На камине Врубеля изображены 2 богатыря, они изображены и на фризе Рериха. Один из них — крестьянский сын, другой был со своей дружиной, когда они встретились, и умел превращаться в орла, летящего над землей. Художники изображают богатырей, обращая особое внимание на их одеяния, окружение, предметы, пейзаж, чтобы мы узнали их.



Выберите имена 2-х богатырей:

- Добрыня Никитич
- Вольга Святославович
- Алеша Попович
- Боян
- Микула Селянинович
- Садко
- Святогор

Задание 6.

В пермском иконостасе Н. К. Рерих соединил новую живопись с иконой конца XVIII — начала XIX века, написанной в традиционной манере.

Какая из икон написана на рубеже XVIII и XIX веков?

- Евангелисты. Левая створка царских врат.
- Спас Нерукотворный.
- Казанская икона Богоматери.
- Архангел Гавриил.
- Предстоящие.

Задание 7.

В 1903–1904 годах Н. К. Рерих совершил 2 больших путешествия по древним русским городам, в которых он изучал древнюю архитектуру, иконы, церковную утварь, предметы декоративно-прикладного искусства. Во время своих исследований он написал 75 этюдов, изображающих древние храмы, крепости, сохранившиеся дома и другие каменные и деревянные постройки.

Найдите на выставке этюды из этой серии (их больше 3-х). Какие древние города запечатлены на них?

- | | | |
|---|-----------------------------------|-----------------------------------|
| <input type="checkbox"/> Тула | <input type="checkbox"/> Смоленск | <input type="checkbox"/> Муром |
| <input type="checkbox"/> Переславль Залесский | <input type="checkbox"/> Вологда | <input type="checkbox"/> Кострома |
| <input type="checkbox"/> Владимир | <input type="checkbox"/> Кириллов | <input type="checkbox"/> Печоры |
| <input type="checkbox"/> Ярославль | <input type="checkbox"/> Углич | <input type="checkbox"/> Суздаль |
| <input type="checkbox"/> Ростов Великий | <input type="checkbox"/> Кинешма | <input type="checkbox"/> Тверь |

Задание 8.

В конце XIX — начале XX века в российской культуре возник особый интерес к христианским религиозным действиям и мистериям, на основе которых, как писал Н. Н. Евреинов, «возник европейский театр как достояние христианской культуры, и его корни таятся во тьме средневековья». В Древней Руси такие действия назывались чинами и были тесно связаны с праздничными богослужениями. В 1900–1910-е годы организовывались даже реконструкции древних действий по инициативе Московского Археологического института. Рерих был хорошо знаком с этой тенденцией и изучал труды знаменитого археолога А. А. Спицына о чинах Древней Руси.

Какое древнее действие изобразил Н. К. Рерих на одной из своих картин?

- | | |
|--|---|
| <input type="checkbox"/> Чин шествия на осляти. | <input type="checkbox"/> Чин летоководства (новолетия). |
| <input type="checkbox"/> Действо Страшного суда. | <input type="checkbox"/> Пещное действие. |

Задание 9.

Самые глубокие чувства Н. К. Рерих испытывал, созерцая проплывающие по небу и постоянно меняющие свои очертания облака. «Облакология», с детства завораживающая художника образами горных вершин, воинственных всадников, фантастических драконов и змей, грандиозного столкновения грозных сил, стала в творчестве мастера одним из ведущих символических мотивов и особенно проявилась в картинах «Веление неба», «Небесный бой», «Бой земной и небесный».

Назовите картину, написанную Рерихом во время Центрально-Азиатской экспедиции, в которой облака в созерцании молящегося буддистского монаха видятся как скачущие всадники-вестники грядущего мира.

Название работы и год ее создания:



Задание 10.

Рерих с радостью принял предложение оформить на сцене Московского художественного театра постановку драмы на музыку великого норвежского композитора. В одном из интервью художник говорил:

«Что такое для меня эта пьеса? Ответить на это двумя словами мне трудно. Скажу только, что если бы в этом создании передо мною не развертывалась дивная сказка, то я не стал бы работать. Но раз это сказка, то прежде всего ни определенного времени, ни этнографии и географии. Сказка всегда вне времени и пространства... О чем же рассказывает эта сказка? Может быть я понимаю ее очень субъективно, но мне кажется, что эта сказка — песня о красоте и радости священного очага. Для меня очаг — это тот священный, неугасимый огонь, который с доисторических времён собирал вокруг себя человеческий коллектив. Был ли это огонь домашнего очага, то есть очага семьи, был ли это очаг племени, целого народа, очаг храма или какого-нибудь божества, но всегда только он собирал вокруг себя людей и только около него они становились самими собою... Только здесь находил человек всегда своё счастье».

В эскизах Рериха воплотился символический образ суровой северной природы. Развязка драмы происходит в уединенном месте в горах. Главный герой после многолетних и бесплодных дальних странствий возвращается на родину к своей невесте, и понимает, что все это время она любила его и хранила в своей душе его подлинный образ.

Найдите и назовите эскиз Н. К. Рериха к последнему действию этого спектакля.

Название эскиза, год его создания и название постановки:

Задание 11.

Премьера балета «Весна священная» 29 мая 1913 года вызвала грандиозный скандал. Публика была возмущена не только непонятной музыкой и «корявой хореографией», но и оформлением Рериха. Однако были и те, кто оценил постановку. Так, Г. Кесслер записал в своем дневнике:

«Внезапно возникло совершенно новое зрелище, нечто абсолютно доселе не виданное, захватывающее и убедительное. Новый вид первобытности в антиискусстве и искусстве одновременно: все старые формы разрушены, и внезапно из хаоса возникли новые».

Уверенный в художественной ценности постановки Дягилев продолжал включать «Весну священную» в репертуар «Русских сезонов» и убедил всех: в XX веке этот балет регулярно возникал в репертуаре мировых театров, очень часто в оформлении Рериха.

Что возмутило публику в художественном оформлении балета в 1913 году?

- Перенасыщенность и яркость декораций и костюмов
- Чрезмерная лаконичность оформления
- Непривычные для балета костюмы
- Изображение древнего языческого ритуала
- Чрезмерная обнаженность танцоров

Задание 12.

В 1928 году Николай Константинович Рерих, его жена Елена Ивановна и сын Святослав переехали в долину Кулу. Они поселились на гималайских склонах в окрестностях индийского местечка Наггар. Древнее место, овеянное множеством легенд, не раз писалось художником. Недолгое время весны в горах, когда пышно цветут яблони и миндаль, художник написал во всем его живописном великолепии. На фоне сине-лиловых гор сложные оттенки розовых, бледно-желтых и нежно-зеленых с голубыми тенями цветов являют миру драгоценную красоту обновления природы.

«Боги очень удовлетворены, — писал художник. — Мы не оскорбили их, напротив, мы даже собрали их изображения около нашего дома, принеся их из старого разрушенного храма».

О какой картине Н. К. Рериха идет речь в этом описании?

Название работы и год ее создания:

Задание 13.

Художественный метод Н. К. Рериха сформировался на основе синтеза принципов нового искусства, академической живописи и особенностей архаического искусства. Живопись Поля Гогена оказала наибольшее влияние на художников начала XX века.

Какая из 4 картин Рериха ближе всего к художественно-пластическому языку Гогена?

- Кришна. 1946. ГРМ
- Ступа. Ладдак. 1937. ГРМ
- Ашрам. 1931. ГТГ
- Меч Гэссэр-хана. Начало 1930-х. ГТГ

Задание 14.

Знамя мира — это символ Пакта Рериха, международного договора о защите художественных и научных учреждений и исторических памятников (15 апреля 1935 года).

«Предложенное Знамя имеет на белом фоне в круге три соединённые амарантовые сферы как символ Вечности и Единения. Хотя мы не знаем, когда именно это Знамя будет развеваться над всеми культурными памятниками, но несомненно, что семя уже взросло. Оно уже привлекло внимание больших умов и устремляется от сердца к сердцу, пробуждая ещё раз среди людских множеств идею Мира и Доброжелательства».

«Знак триединности оказался раскинутым по всему миру. Теперь объясняют его разное — одни говорят, что это прошлое, настоящее и будущее, объединённые кольцом вечности. Для других ближе пояснение, что это религия, знание и искусство в кольце культуры».

«Что может быть древнее и подлиннее византийской концепции, уходящей в глубины веков ... и так прекрасно претворенной в иконе Рублева “Святая Живоначальная Троица”», — писал Н. К. Рерих. Он видел Знак мира в композиции этой иконы, в Храме Неба в Пекине, в барельефах Реймского собора, в знаке трех сокровищ в буддизме, на фибулах в одежде тибетцев, в археологических находках на Кавказе и в Скандинавии, на одеждах святых в христианских изображениях, на священных камнях Монголии и Китая. «Этот знак связывает Священные Образы по всему миру», — писал художник.

В каком из своих живописных произведений (представленных на выставке) Рерих подтверждает, что этот знак может быть встречен в самых необычных и разных местах.

- Сергей Радонежский. 1932. ГТГ
- Святые камни. Монголия. 1935–1936. ГТГ
- Ступа. Ладдак. 1937. ГТГ
- Канченджунга. 1936. ГТГ
- Моисей — водитель. 1925. ГТГ
- Пантелеймон-целитель. 1916. ГТГ
- Кришна. 1946. ГРМ
- Великая стена. 1935. ГМВ
- Шепот пустыни. 1925. НГХМ

Задание 15.

Танка — это тибетская буддийская живопись на ткани, изображающая Будду и буддийские божества. Танки традиционно хранятся без рамок в свернутом виде. Большинство танка предназначаются для личной медитации и обучения монахов. Они часто имеют сложные композиции, включающие множество очень маленьких фигурок. Танки служат важными учебными пособиями, описывающими жизнь Будды, различных влиятельных лам и других божеств и бодхисаттв.

На выставке представлено 3 танки из коллекции Н.К. Рериха.

Найдите на выставке картину, в сюжетную композицию которой включено изображение танки.

Название работы и год ее создания:

Задание 16.

На фотографиях, представленных в витринах выставки среди документов, мы можем увидеть роспись алтарной апсиды храма Святого Духа в Талашкино, оформленного Н.К. Рерихом. На выставке представлены 3 эскиза для росписей и мозаики этого храма. Рассмотрите внимательно эскизы и фотографию.

Где в храме располагалась композиция «Трон невидимого Бога»?

- Под изображением небесного Иерусалима
- Справа от центрального образа
- На арке над алтарной апсидой
- Слева от центрального образа
- У ног Богоматери
- На портале храма

2 ФОРМАЛЬНЫЙ АНАЛИЗ ПРОИЗВЕДЕНИЙ

Выберите ОДНО из предложенных заданий. Найдите произведения на выставке, сравните их, проанализируйте содержащиеся в них образы и элементы художественной формы.

1. Сравните приемы стилизации на иконах, написанных для церкви Казанской иконы Богородицы (1907) и на картине «Святой Сергий» (1932)



Святой Сергий

2. Работа с материалом. Мазок и красочная поверхность в работах «Сокровище ангелов» (1905) и «Святой Сергий» (1932)



Сокровище ангелов



Святой Сергий

3. Образ земли в картинах «Микула Селянинович» (1910) и «Гималаи» (1940)



Микула Селянинович



Гималаи

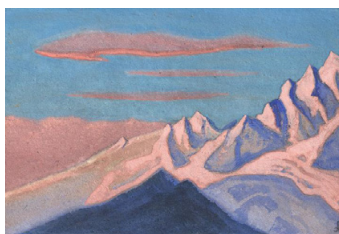
4. Образ небесного пространства в работах «Веление неба» (1915), «Небесный бой» (1912) и в серии «Гималаи» (1937–1946).



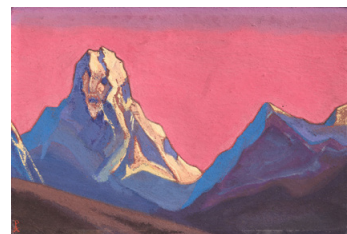
Веление неба



Небесный бой



Гималаи (1946)



Великан (1943)

5. «Сыны Востока <...> узнавали в образах Леля и Купавы великого Кришну и Гопи. В этих вечных понятиях опять сплеталась мудрость Востока с лучшими изображениями Запада». Образ божества любви и природы в работах «Песнь Леля» (1919) и «Кришна» (1946)



Песнь Леля



Кришна

6. **Рама и образ** в работах «Гонец. Восстал род на род» (1897), «Зловещие» (1901) и иконостасе для церкви Казанской иконы Божьей матери, усыпальнице Каменских (1907)

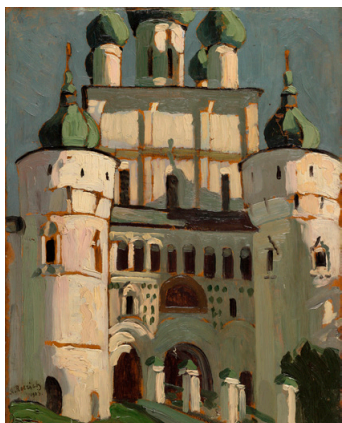


Гонец. Восстал род на род



Зловещие

7. **Образ храма — мыслимый и запечатленный.** Древнерусские церкви в этюдах Рериха «Ростов Великий. Вход в Кремль» (1903) и «Воскресенский монастырь в Угличе» (1904) и храмы на его эскизах неосуществленных построек в Чураевке и Скерневице «Храм во имя св. Преподобного Сергия в Америке» (1931) и «Эскиз храма святителя Алексия, митрополита московского в городе Скерневице» (1909)



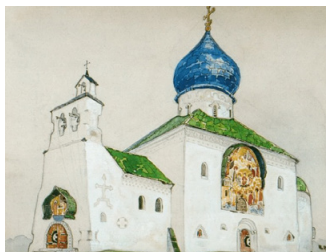
Ростов Великий.
Вход в Кремль



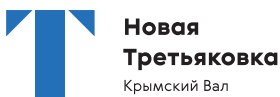
Воскресенский монастырь
в Угличе



Храм во имя
св. Преподобного
Сергия в Америке



Эскиз храма святителя Алексия,
митрополита московского
в городе Скерневице



Новая
Третьяковка
Крымский Вал



Центр
Педагогического
Мастерства

ЭССЕ

Выберите ОДНУ из предложенных тем, походите по залам выставки, запишите названия тех произведений, которые кажутся вам важными.

Текст эссе не предполагает изложения большого количества фактического материала. Главная задача — отобрать из материалов выставки те произведения, которые будут «работать» на продуманную вами концепцию; попробовать уловить смыслы, которые возникнут из сопоставления этих работ.

Предложенные темы различаются не только материалом, который предлагается осмыслить, но и тем, что каждая из них дает вам возможность почувствовать разные грани искусствоведческой профессии, побыть в роли куратора выставки, экскурсовода, теоретика или исследователя искусства. Выбирая тему, подумайте, какая из ролей для вас наиболее привлекательна, какую из задач вы сможете лучше всего решить в написанном тексте.

1. Творчество Рериха и его репрезентация на выставке. Акценты и лакуны.

Выставка произведений искусства всегда сопряжена с работой куратора, отвечающего за подбор работ и их расположение. В своих решениях куратор руководствуется разработанной им концепцией: особой точкой зрения на художественный материал, которой он хочет поделиться с посетителем. Результатом кураторской работы бывает особая расстановка акцентов, возникновение своего рода белых пятен, “фигур умолчания” в творческом пути мастера. Концепция может выстроить историю о жизни мастера, эволюции его творчества, основных темах его работ, влияниях на него или его влиянии на историю искусства, или обо всём сразу. Выставка работ Н. К. Рериха не является исключением. При этом помещения Государственной Третьяковской галереи предоставляют куратору свободу в организации пространства и его оформлении: в огромном зале третьего этажа возможно возведение масштабных временных конструкций произвольных форм, материалов и цветов, установка необходимого освещения и дополнительных конструкций. Неизменным остается только каркас — 4 стены, 4 колонны, пол и потолок, а все остальное является результатом работы куратора, архитектора и дизайнера. Подумайте, какую задачу решает концепция этого проекта и как в пространстве выставки формируется портрет творчества Н. К. Рериха.

2. Тема единства культур востока и запада в творчестве Н. К. Рериха и в кураторском решении выставки.

Деятельность Н. К. Рериха выходила далеко за рамки живописи. Творчество было для него скорее инструментом иллюстрации собственных культурно-исторических идей, нежели самодостаточным занятием. Главной задачей своих изысканий он видел поиск общего в разных человеческих культурах и исторических периодах, пытаясь добраться до некоторого базиса человеческого духа, описывающего развитие всего человечества и особенно той его части, которая проживала на территории России. Его взгляд, подкреплявшийся невероятно широкой эрудицией и насмотренностью, всегда искал сходства и связи между принципиально разными регионами: он сравнивал мегалиты Индии и Франции, видел общее в ремесленных техниках Тибета и Русского Севера, проводил параллели между религиозными символами Великой степи и Ближнего Востока и отождествлял богов индуизма и славянского пантеона. Эти идеи нашли отображение в его живописи, которая изображает реальный мир глазами Рериха, со всеми сложными переплетениями разных культур и регионов, восходящих к общему истоку.

3. Слова, обрамляющие образы. Смысл пространственной композиции в развеске картин и цитат из эпистолярного наследия Рериха.

Рерих был не только художником, но и путешественником, писателем и мыслителем. Он оставил огромное эпистолярное наследие на русском и английском языках, описав в нем свои археологические находки и многочисленные азиатские экспедиции, сформулировав в философско-художественных очерках новую концепцию Культуры, основанную на идеях Живой этики. Сквозными темами трудов Рериха станут единство пути культур Запада и Востока, охрана памятников всемирного наследия и воспитательная роль культуры в нравственном преображении человека. На выставке живописные произведения Рериха как бы обрамлены полотнищами и штандартами, на которых размещены его высказывания, цитаты из книг, манифестов и дневников. Эта тема предлагает вам подумать о том, какие сюжеты из философских и публицистических трудов Рериха вносятся кураторами в пространство выставки, как с точки зрения смысла и пространственного размещения это согласуется с экспонируемыми работами, как соотносится система метафор и мифопоэтическая ткань эпистолярного и художественного наследия Рериха в пространстве выставки.

4. Театр и театральность в творчестве Н. К. Рериха.

В начале XX века многие художники были задействованы в театральных постановках: Л. Бакст, Н. Гончарова, М. Ларионов и многие другие работали вместе с режиссерами, оформляли постановки. Бубнововалетовцы, Голуборозовцы, Мирискусники — все они по-разному смотрят как на характер оформления сцены и дизайн костюмов, так и на пластику, движения актеров. Рассмотрите эскизы декораций и костюмов Н. Рериха и подумайте об основных тенденциях театрально-декорационного искусства начала XX века. Постарайтесь определить как качества, которые объединяют творчество Рериха с другими художниками той эпохи, так и те, которые выделяют его на фоне остальных. Обратите внимание и на то, как соотносятся темы постановок 1910-х гг. с живописным творчеством художника этого времени.

Дополнительные материалы к эссе № 4



Эскиз 1



Эскиз 2



Эскиз 3



Эскиз 4



Эскиз 5



Эскиз 6



ФОРМАЛЬНЫЙ АНАЛИЗ ПРОИЗВЕДЕНИЙ

номер выбранной темы:

ЛИСТ
1



ФОРМАЛЬНЫЙ АНАЛИЗ ПРОИЗВЕДЕНИЙ

ЛИСТ
2

НОМЕР РАБОТЫ



ФОРМАЛЬНЫЙ АНАЛИЗ ПРОИЗВЕДЕНИЙ

ЛИСТ
3



ФОРМАЛЬНЫЙ АНАЛИЗ ПРОИЗВЕДЕНИЙ

ЛИСТ
4

НОМЕР РАБОТЫ



ЭССЕ О ВЫСТАВКЕ

номер выбранной темы:

заголовок:

ЛИСТ
1



Grid area for writing the essay.



Grid area for writing the essay.



Grid area for writing the essay.



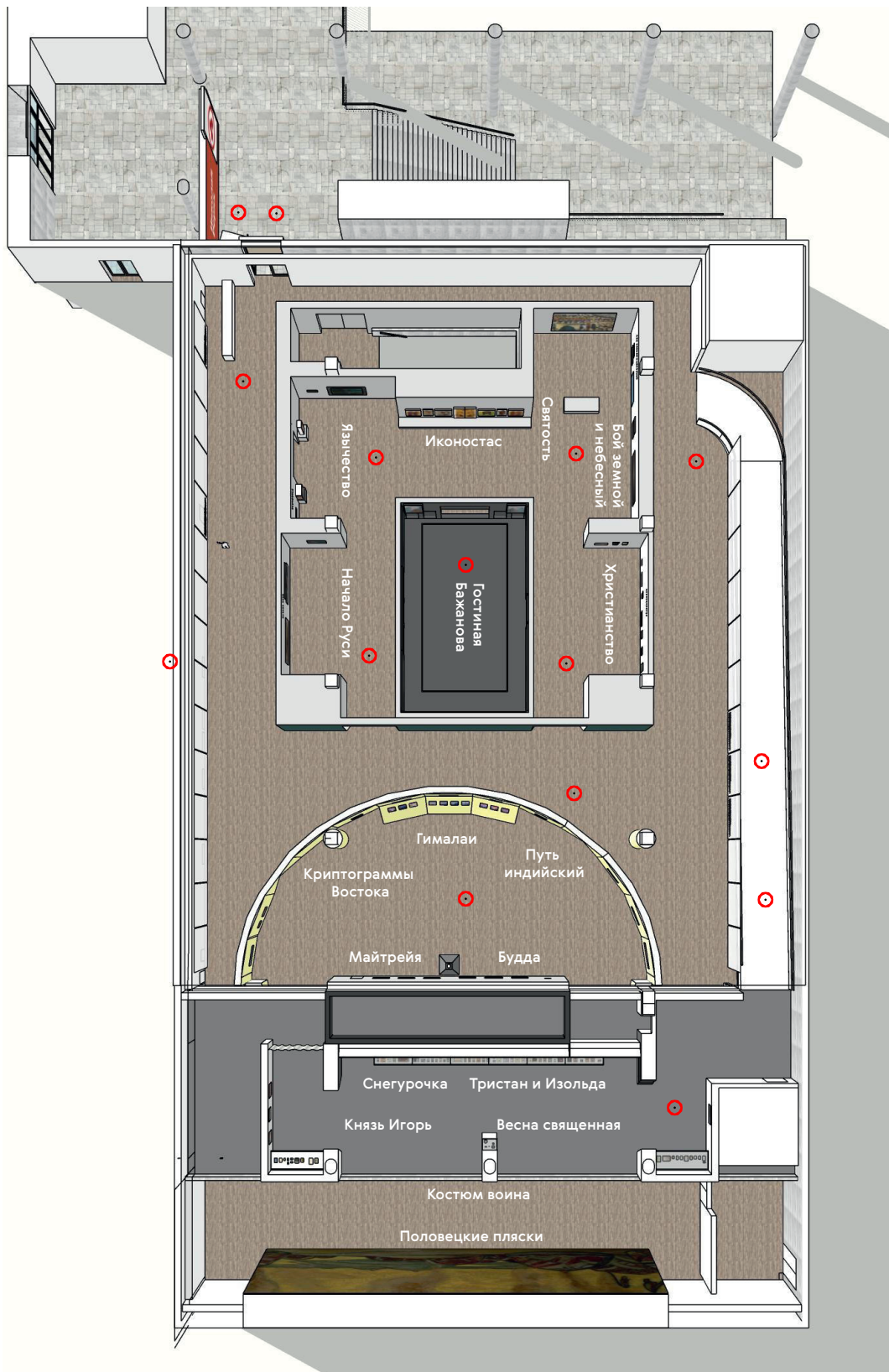
A large grid area for writing the essay, consisting of a 20x20 grid of small squares.



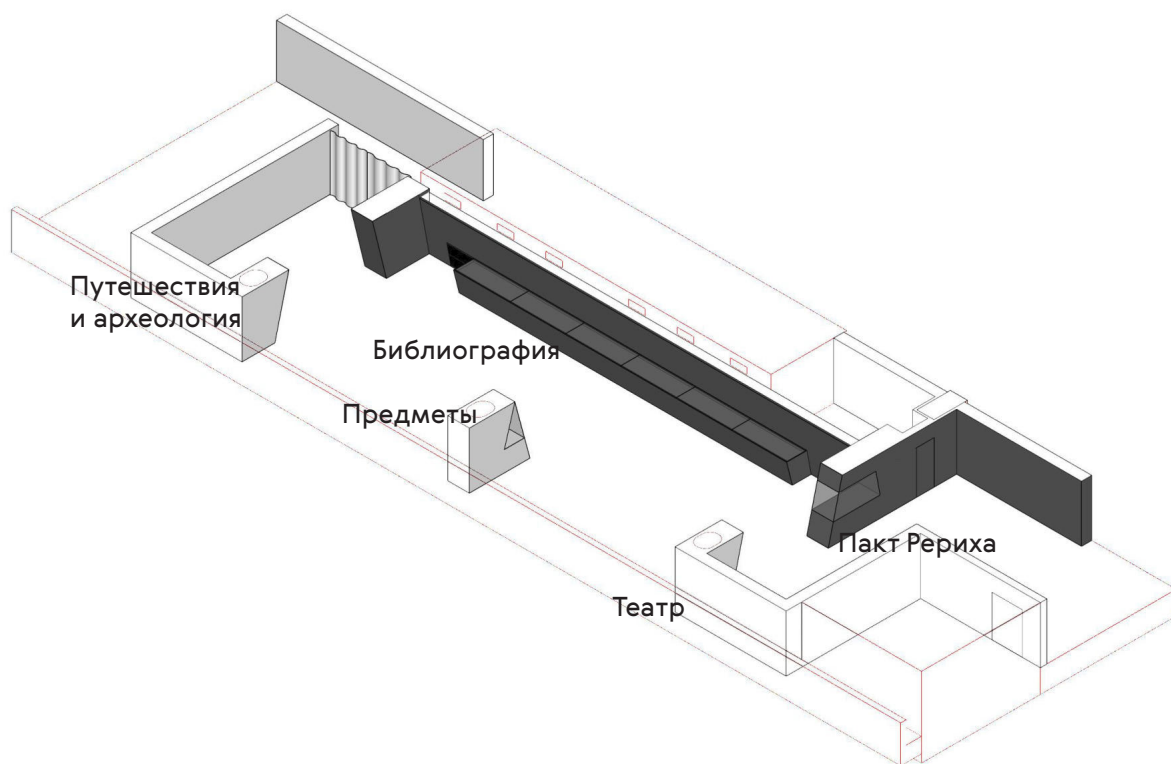
Grid area for writing the essay.



ПЛАН ВЫСТАВКИ



ПЛАН ВЫСТАВКИ. АНТРЕСОЛЬ





Новая
Третьяковка
Крымский Вал



Центр
Педагогического
Мастерства

ФОРМАЛЬНЫЙ АНАЛИЗ ПРОИЗВЕДЕНИЙ

ЛИСТ
+

--



--