

Шифр \_\_\_\_\_



**Задание 1 (8 баллов).** Архив в больнице пострадал от затопления. У вас есть обрывки данных, включающие в себя год рождения и тест на антитела в плазме крови по системе АВ0 и по системе MN. Установите родственные связи, если известно, что медкарточки принадлежали членам двух поколений двух разных семей. Приведите решение.

№ карточки	Анти-А	Анти-В	Анти-М	Анти-N	Год рождения	Пол
P467	+	-	+	-	??08	М
M722	-	-	-	+	???3	Ж
T278	+	+	+	-	??8?	Ж
У321	-	+	+	-	2??6	М
A251	-	-	+	-	19??	М
E532	-	+	-	+	??75	Ж
Ц609	+	-	-	+	1??3	М

**Задание 2 (10 баллов).** У некоторого растения, образующего обоеполые цветки, наблюдается 4 разных срока цветения: раннее цветение, ранне-среднее, поздне-среднее и позднее цветение. Между ранним цветением и ранне-средним есть перекрытие сроков цветения, между ранне-средним и поздне-средним тоже, как и между поздне-средним и поздним. Вы отобрали для экспериментов 5 разных растений: с поздним цветением (далее растение 1), с поздне-средним (растение 2 и растение 3), с ранне-средним (растение 4) и с ранним цветением (растение 5). При самоопылении растения 5 в потомстве обнаружили только раннецветущие особи. При самоопылении растения 4 три четверти потомства были с ранне-средним цветением, остальные – раннецветущие. При скрещивании растений 2 и 3 в потомстве первого поколения все растения были поздне-среднецветущими, но в потомстве второго поколения (при условии случайных скрещиваний среди особей первого поколения) помимо поздне-среднецветущих были обнаружены раннецветущие растения. При самоопылении растения 1 в потомстве было два фенотипа: позднецветущий и ранне-среднецветущий.

А) Объясните, как наследуется признак времени цветения. Пропишите генотипы пяти растений, упомянутых в задании. Пропишите все описанные в задании скрещивания.

Б) Какое расщепление во втором поколении вы ожидаете получить после того, как перенесли пыльцу растения 4 на цветки растения 1 при условии полностью случайных естественных скрещиваний среди потомков первого поколения? Обратите внимание, что скрещивания растений с неперекрывающимися сроками цветения невозможны в естественных условиях, а урожайность всех растений одинакова и не зависит от генотипа.

**Задание 3 (8 баллов).** Известно, что гены мучнистости эндосперма и размера семян находятся у некоего растения на одной хромосоме на расстоянии 10 сМ.

А) Какое расщепление по фенотипу в процентах вы ожидаете получить в анализирующем скрещивании растения первого поколения, полученного от родителя с мучнистым эндоспермом и мелкими семенами и родителя с немучнистым эндоспермом и большими семенами, если в первом поколении наблюдалось единообразие и все потомки были с большими семенами и мучнистым эндоспермом?

Б) Какое расщепление по фенотипу в процентах вы ожидаете получить от самоопыления указанного растения первого поколения?

**Задание 4 (10 баллов).** Основным фактором, влияющим на определение пола у птиц, является «доза» гена DMRT1 (далее ген D), находящегося на Z-хромосоме. Для доказательства этого

Шифр \_\_\_\_\_

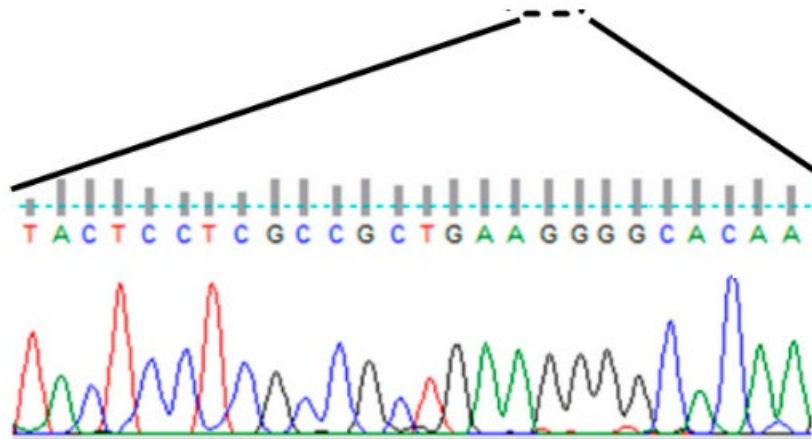


утверждения учёные провели процедуру геномного редактирования (с целью «сломать» работающий аллель гена) выделенных из организма птицы в культуру диплоидных предшественников половых клеток. Далее эти отредактированные предшественники были «подсажены» птице, у которой заблокировали развитие собственных половых клеток. После скрещивания такой «отредактированной» птицы с «обычной» было получено потомство с разнообразными генотипами по гену D.

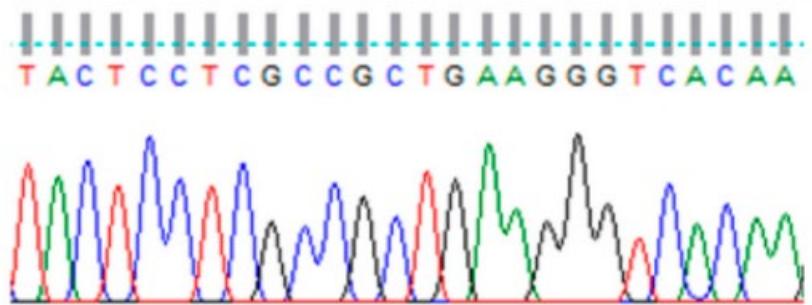
А) Какого пола была птица-донор предшественников половых клеток для редактирования? Отвечайте, исходя из того, что генотипы потомства по гену D должны быть максимально разнообразны. Ответ поясните. Какие генотипы были бы в потомстве, если бы донором половых клеток была птица другого пола?

Б) В ходе процедуры геномного редактирования были получены разные варианты мутаций, не все из которых приводили к изменениям в белке. На схеме показаны последовательности нормального аллеля и двух мутантных. Одна из мутаций не привела ни к каким изменениям в белке. Используя таблицу генетического кода, определите нормальную аминокислотную последовательность, соответствующую приведённому ниже участку нуклеотидной последовательности. Также определите последовательность мутантного белка.

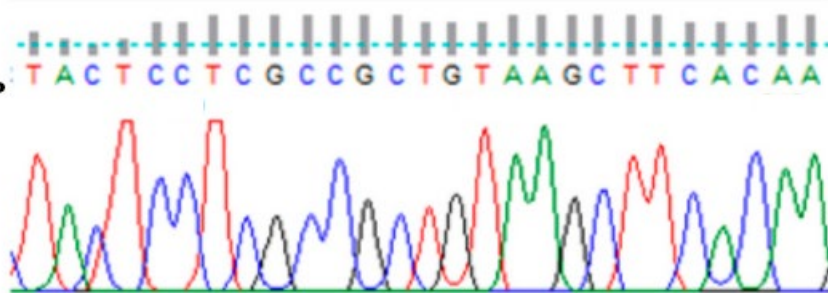
**Нормальная последовательность**



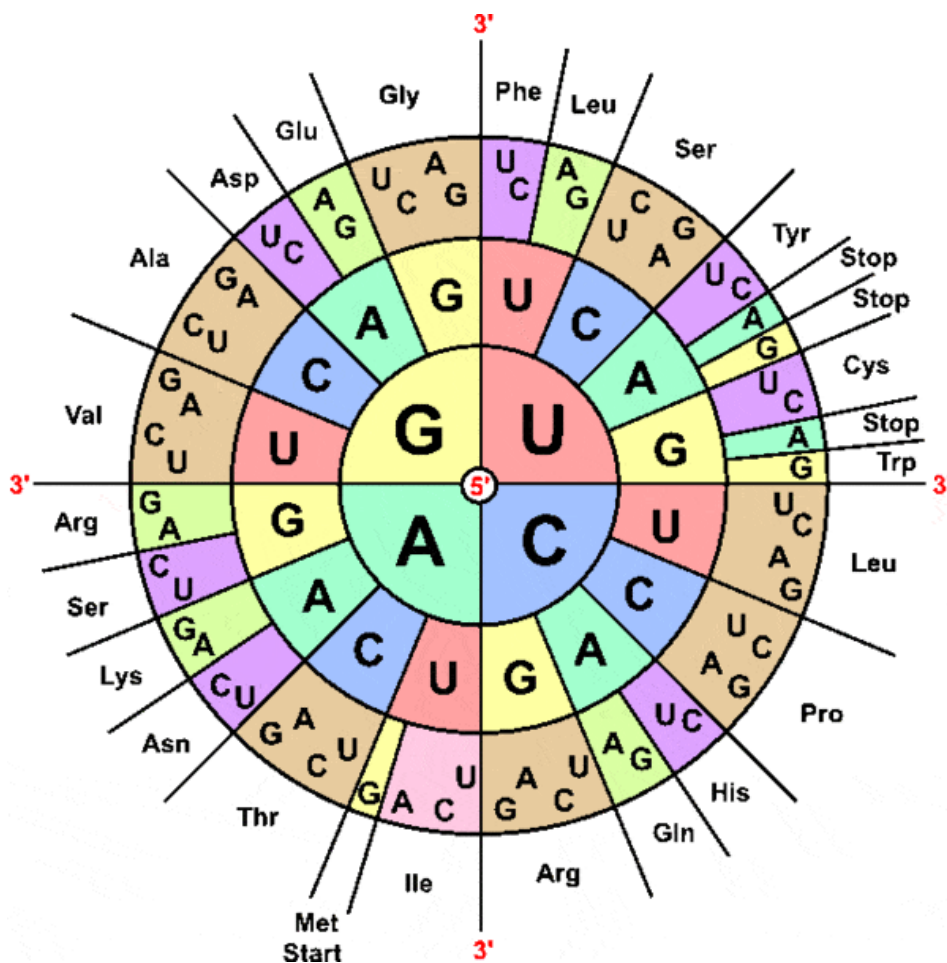
**Синонимичная последовательность**



**«Сломанный» аллель**



Шифр \_\_\_\_\_



В) В результате дополнительных экспериментов было выяснено, что, помимо гена DMRT1, на определение пола влияют гены биосинтеза эстрадиола. При полном отсутствии определённого фермента биосинтеза эстрадиола (кодируется аутосомным геном E) самки с нормальным кариотипом становятся самцами. Однако, при полном отсутствии продукта гена DMRT1, биосинтез эстрадиола никак не влияет на пол. Исходя из этой информации, определите пол всех особей из таблицы.

Генотип	Пол
eeZ <sup>D+</sup> Z <sup>D+</sup>	
EeZ <sup>D+</sup> Z <sup>D-</sup>	
eeZ <sup>D+</sup> Z <sup>D-</sup>	
EeZ <sup>D+</sup> W	
eeZ <sup>D+</sup> W	
eeZ <sup>D-</sup> W	

Г) Какое соотношение полов вы ожидаете получить в потомстве от скрещивания особей EeZ<sup>D+</sup>Z<sup>D+</sup> и EeZ<sup>D+</sup>W? Ответ поясните.

**Задание 5 (13 баллов).** Ген A у определённой диатомовой водоросли отвечает за синтез белка, контролирующего клеточный цикл. Если этот белок присутствует в достаточном количестве, то диатомея демонстрирует быстро делящийся фенотип, в обратном случае проявляется медленно делящийся фенотип. По гену A в популяции встречается два аллеля: A1 отвечает за синтез функционального белка клеточного цикла, A2 – за синтез нефункционального белка. Какой аллель доминирует в гетерозиготе, зависит от генотипа по гену B, ответственного за деградацию белка клеточного цикла. При генотипе B<sub>-</sub> наблюдается высокая скорость деградации и в гетерозиготе

Шифр \_\_\_\_\_



доминирует аллель A2, при генотипе bb – скорость деградации низкая и в гетерозиготе доминирует аллель A1.

Аналогично гену В на фенотип гетерозиготы по А влияет ген D, кодирующий регуляторный белок, не дающий продукту гена А нормально работать. По отдельности генотипы В\_ и D\_ влияют только на фенотип гетерозиготы по А. Но совместный генотип В\_D\_ меняет также и ожидаемый генотип гомозиготы по А1. Кроме того, в системе работает ещё и ген E, ответственный за деградацию регуляторного белка – продукта гена D. По гену E наблюдается полное доминирование (деградация доминирует над её отсутствием). Все гены наследуются независимо. Диатомеи обладают диплоидным жизненным циклом с зиготической редукцией.

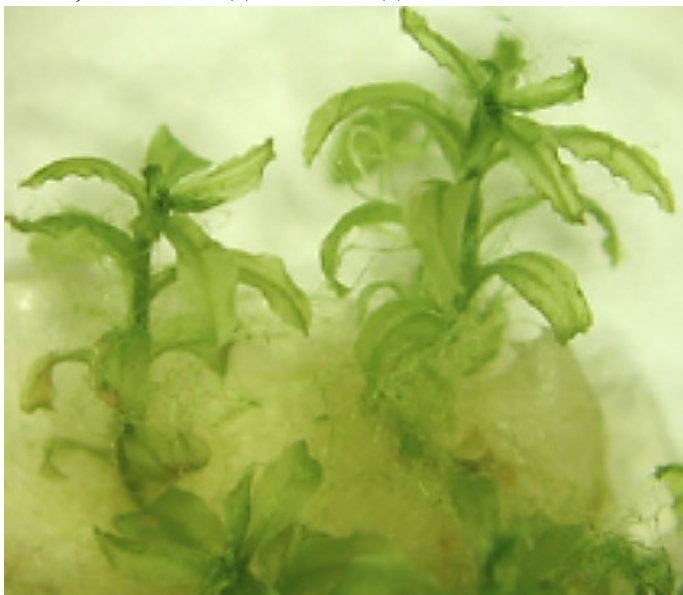
А) Исходя из условия задачи, напишите, какой фенотип (медленно или быстро делящийся) соответствует каждому из следующих генотипов?

Генотип	Фенотип
A1A1B_ddee	
A1A1B_D_E_	
A1A1bbD_ee	
A1A2B_ddee	
A1A2B_D_E_	
A1A2bbD_ee	

Б) Напишите, какое расщепление по фенотипу вы ожидаете получить от следующих скрещиваний:

1) A1A1BdDdEe с такой же по генотипу особью; 2) A1A1BdDdEe с A1A2BdDdEe; 3) A1A2BdDdEe с такой же по генотипу особью? Во всех случаях решение поясните.

**Задание 6 (8 баллов).** Мох *Physcomitrella patens*, гаметофоры которого представлены на фото ниже, является одним из модельных объектов в исследованиях по генетике растений.



Одними из первых описанных мутантов этого мха были особи с увеличенным количеством гаметофоров. Была получена серия штаммов, проявляющих такой фенотип. Далее с помощью

Шифр \_\_\_\_\_



метода слияния протопластов получали гибриды и исследовали их фенотип. Результаты этого исследования показаны в таблице.

Штаммы, использованные для получения гибрида	Фенотип гибрида
OVE-130 и OVE-100	Нормальный
OVE-200 и OVE-78	Нормальный
OVE-200 и OVE-100	Нормальный
OVE-201 и OVE-78	Много гаметофоров
OVE-201 и OVE-79	Нормальный
OVE-201 и OVE-100	Нормальный
OVE-201 и OVE-102	Много гаметофоров
OVE-201 и OVE-202	Нормальный
OVE-201 и OVE-134	Нормальный
OVE-300 и OVE-100	Много гаметофоров
OVE-302 и OVE-100	Много гаметофоров

- А) Можно ли по таблице сделать вывод, что мутации у нескольких изученных штаммов произошли в одном гене? Если да, то какие это мутации? Поясните свой ответ.
- Б) Каковы будут фенотипы гибридов, полученных в результате слияния протопластов штаммов OVE-130 и OVE-302, а также штаммов OVE-134 и OVE-102?
- В) Какое расщепление по фенотипу вы ожидаете получить от скрещивания в естественной среде мутантов OVE-300 и OVE-201? Ответ поясните.
- Г) Какое расщепление по фенотипу вы ожидаете получить среди потомков мейотического деления тетраплоида, полученного путём слияния двух гибридов: от штаммов OVE-100 и OVE-200 и от штаммов OVE-130 и OVE-300? Ответ поясните.

**Задание 7 (8 баллов).** Бактериофаг P1, способный инфицировать кишечную палочку, является одним из классических фагов, используемых в экспериментах по трансдукции. Геном фага представляет собой линейную двуцепочечную ДНК, которая при попадании в бактерию циклизуется и существует в хозяйской клетке в виде внехромосомного элемента наследственности. Вам удалось получить геномную ДНК фага в виде линейной двуцепочечной молекулы ДНК. Вы произвели расщепление этой ДНК на фрагменты с помощью ферментов рестрикции PstI, HindIII и BglII. Результаты обработки отдельными рестриктазами, а также их попарными смесями указаны в таблице. Размеры фрагментов указаны в тысячах пар нуклеотидов.

Рестриктаза или их смесь	PstI	HindIII	BglII	PstI+HindIII	PstI+BglII	HindIII+BglII
Размеры фрагментов, т.п.н.	23,2 71,8	32,3 62,7	7,8 8,9 17 26,3 35	23,2 32,3 39,5	1,6 7,8 8,9 15,4 26,3 35	2,7 7,8 8,9 17 26,3 32,3

- А) Постройте карту рестрикции фаговой ДНК с учётом того, что фрагмент размером 26,3 не соседствует с фрагментом размером 2,7.
- Б) С помощью фага P1 проводили эксперимент по трансдукции кишечной палочки. В качестве донорного штамма использовали прототрофную бактерию, устойчивую к стрептомицину. В качестве реципиента использовали ауксотрофный штамм (в отличие от прототрофного, неспособный сам синтезировать пурины и аргинин), не обладающий устойчивостью к



Шифр \_\_\_\_\_



стрептомицину. После отбора трансдуктантов оказалось, что среди трансдуктантов, способных синтезировать пурины, около 20 процентов также были устойчивы к стрептомицину, но не было ни одного трансдуктанта, способного синтезировать аргинин. Какие среды использовали для последовательного анализа трансдуктантов?

В) Чем можно объяснить отсутствие прототрофов по аргинину среди прототрофов по пуринам?

**Задание 8 (14 баллов).** У некоего тетрагетерозиготного растения ген А сцеплен с геном В в цис-положении, а с геном D – в транс-положении. Ген А совместно с геном Е, находящимся на другой хромосоме, определяет размер плода. Эти гены взаимодействуют по типу кумулятивной полимерии. Двуаллельный ген В, по которому наблюдается полное доминирование, отвечает за цвет плода (окрашенный/неокрашенный). А ген С взаимодействует с геном В по типу рецессивного эпистаза.

А) Сколько фенотипов в потомстве можно ожидать при самоопылении описанного растения?

Б) Сколько типов гамет может образовывать описанное растение, если не учитывать ген Е вовсе? Считая, что расстояние между генами А и В равно 6 сМ, между генами А и С – 16 сМ, между генами В и С – 22 сМ, рассчитайте вероятности образования всех указанных вами типов гамет в процентах.

В) Какое расщепление вы получите в анализирующем скрещивании тетрагетерозиготного растения? Вероятности получения конкретного фенотипа указывайте в процентах.

Г) Какое будет расщепление по фенотипу от самоопыления тетрагетерозиготного растения? Вероятности получения конкретного фенотипа указывайте в процентах.

**Задание 9 (9 баллов).** Для увеличения урожайности или получения новых свойств у сельхозкультур применяется скрещивание близкородственных видов, в результате чего получается стерильный гибрид, содержащий два разных гаплоидных набора хромосом. Для восстановления фертильности производится полиплоидизация, чтобы клетки содержали два диплоидных набора хромосом и снова могли нормально вступать в мейоз.

Селекционеры с плантации Дрена намерены скрестить пепельный батат *Ipomoea batatas* с сахаристым пузырником *Bulla dulcis*, произрастающим на материке. Ген устойчивости к бактерии *Ciniva pestis* есть только у батата, при этом каждый рецессивный аллель отвечает за 15% падение выживаемости растения в условиях наличия патогена в почве и рост урожайности на 0,2 кг/м<sup>2</sup>. У пузырника есть двуаллельный ген урожайности, каждый доминантный аллель которого приводит к росту урожайности на 0,3 кг/м<sup>2</sup>. Базовая урожайность рецессивной гомозиготы обоих видов на незараженных почвах составляет 0,3 кг/м<sup>2</sup>.

Определите оптимальный генотип гибридного растения, при котором урожайность в кг/м<sup>2</sup> на зараженных фитопатогенной бактерией почвах будет максимальна. Будет ли гибридный сорт экономически выгоднее обычного пепельного батата? Напишите последовательность действий по выведению данного сорта.

**Задание 10 (12 баллов).** Самки млекопитающих несут в генотипе две половые хромосомы Х, однако в клетках экспрессия генов идет только с одной из хромосом, а вторая находится в конденсированном состоянии и называется тельцем Барра. Инактивация одной хромосомы необходима для дозовой компенсации генов — поддержания одинакового уровня экспрессии генов, локализованных на половых хромосомах, у самцов и самок. У плацентарных млекопитающих одна из хромосом инактивируется на стадии поздней бластулы, при этом во всех клетках-потомках одного blastomera будет инактивирована та же хромосома, что и в blastomere. Таким образом во

Шифр \_\_\_\_\_



взрослом организме может наблюдаться фенотипическая мозаичность — например, такую природу имеет черепаховая окраска у кошек.

Принцип выбора хромосомы для инактивации не полностью случаен и регулируется генетическими и эпигенетическими механизмами, отличающимися у разных видов. Так, у мышей на инактивацию хромосомы влияет ген Xce, обладающий несколькими аллелями. В гетерозиготе доминирующий аллель повышает вероятность остаться активной для хромосомы, на которой он локализован. В гомозиготе вероятность инактивации для каждой хромосомы составляет 50%. Кроме того, на инактивацию хромосомы влияет ее происхождение: материнские хромосомы инактивируются реже, чем отцовские.

Песчаные мыши с планеты Арракис обладают таким же механизмом выбора X-хромосомы для инактивации, что и земные. Ген Xce обладает аллелями a, b и c, взаимодействующими по следующему принципу:  $a < b < c$ . При этом в среднем в гетерозиготе отношение клеток с активной X-хромосомой с одним аллелем Xce к клеткам с активной X-хромосомой с другим аллелем Xce следующее:

$$b : a = 60 : 40; c : b = 70 : 30; c : a = 75 : 25$$

Известно, что эффект происхождения смещает эту пропорцию на 5% в сторону материнской X-хромосомы.

Кроме того, песчаные мыши имеют ген терморегуляции T, локализованный на половой хромосоме X. Экспрессия рецессивного дефектного аллеля t в более чем 30% клеток тела ведет к значительным нарушениям терморегуляции.

Исследователи скрестили самку  $X^{Ta}X^{tb}$  с самцом  $X^{Tc}Y$ . Полученное потомство скрестили попарно между собой.

А) Запишите первое скрещивание. Укажите расщепление по генотипам и фенотипам (нормальная/нарушенная терморегуляция). Объясните свой ответ.

Б) Найдите расщепление второго поколения по фенотипам.