

# Московская олимпиада школьников по истории, 2020-2021 учебный год. 8 класс

4 дек 2020 г., 00:00 – 30 дек 2020 г., 23:59

№ 1

2 балла

На территории современной России располагались многие древние государства. Выберите из представленного списка то, границы которого полностью или частично не располагались на современной российской территории.

- Хазарский каганат
- империя Чингисхана
- империя Александра Македонского
- Цинский Китай

## № 2

---

8 баллов

Один из древнерусских князей побывал в городах, расположенных за пределами Древнерусского государства.

Назовите имя этого князя и названия этих городов

Назовите имя этого князя.

Святослав

Этой столицы больше нет – точное место существования города неизвестно, вероятно, сейчас он может находиться на дне Каспийского моря или даже на дне одного из крупных водохранилищ, построенных в XX в.

Итиль

Некоторые источники сообщают, что князь побывал и в столице крупного государства, существовавшего до XV века; этот город был разорён в ходе Батыева нашествия, а ныне восстановлен как историко-архитектурный ансамбль.

Булгар

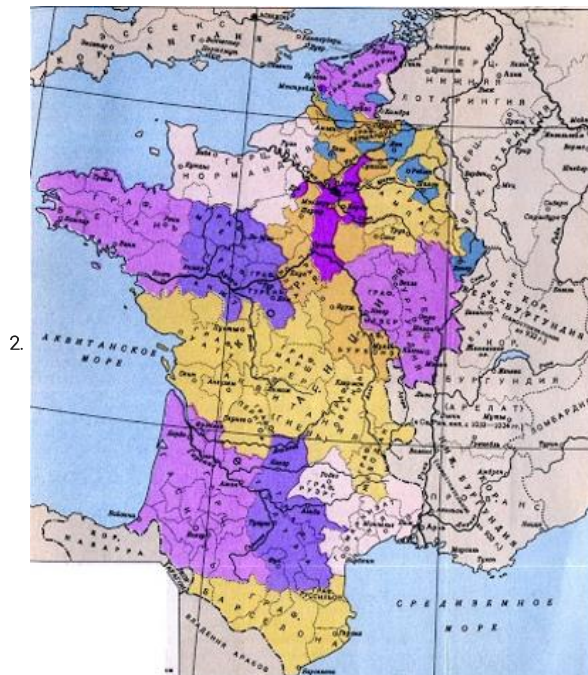
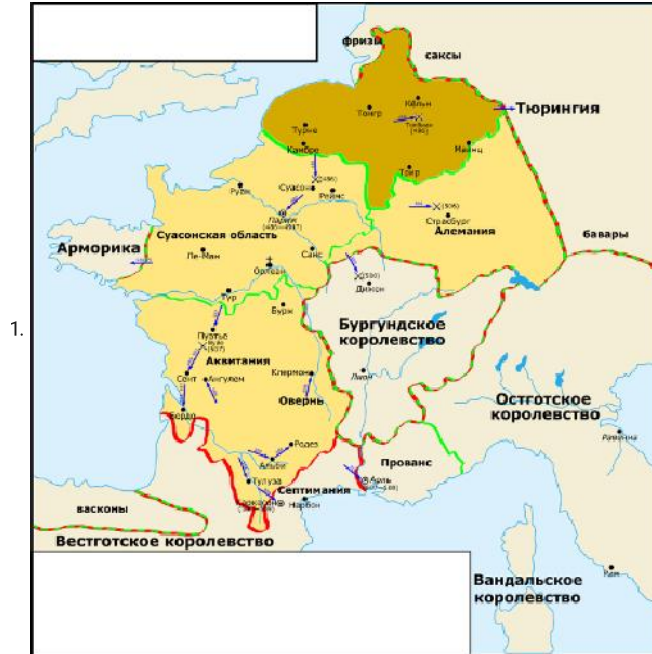
В этот город князь хотел перенести столицу Древней Руси, считая, что в этот город стекаются все богатства с крупных торговых путей. Сегодня этот город находится в составе одного из государств на Балканах.

Переяславец

2 балла

Перед вами – схемы, изображающие Францию в средние века. Расположите эти схемы в верной хронологической последовательности (от наиболее хронологически ранней ситуации, отображённой на схеме до наиболее поздней).

Ответ представьте в виде последовательности цифр (например: 1234).



3.



4.



№ 4

4 балла

Укажите название титула исторического персонажа, изображённого на представленной почтовой марке.



гетман

Укажите имя и отчество царя России, в правление которого произошло событие, указанное на приведенной марке.

Федор Алексеевич

## № 5

2 балла

Перед вами – фрагмент из средневекового статута парижских булочников. Прочтите текст и обратите внимание на выделенные жирным шрифтом фрагменты. Выберите верное утверждение, подходящее для всех выделенных фрагментов из предложенного списка.

«Никто не может быть в пределах Парижского округа булочником, если не купит у короля право заниматься ремеслом; если (только) он не живет **у св. Марселя, у св. Германа в лугах**, вне стен Парижа, или на **старой земле госпожи св. Женьевы**, или **на земле капитула Парижской богоматери**, расположенной в Гарланд, за исключением **земли св. Маглуара** внутри и вне парижских стен и **земли св. Мартина в полях**, лежащей вне парижских стен. И продают вышеупомянутое ремесло от имени короля те, которые купили его у короля, одному дороже, другому дешевле, как им заблагорассудится».

- Указанные названия – это фразеологизмы, подразумевающие особое положение (особый статус) некоторых парижских ремесленников.
- Указанные названия – это парижские топонимы, подразумеваются особые части города, расположенные непосредственно вокруг отдельных церквей.
- Указанные названия – это указания на феодальное (церковное) землевладение, т.е. на земли, принадлежавшие церкви и отдельным орденам, со своей административной властью.
- Указанные названия – это названия парижских монастырей, а монахи были освобождены от необходимости согласования своего ремесла с королём.

## № 6

2 балла

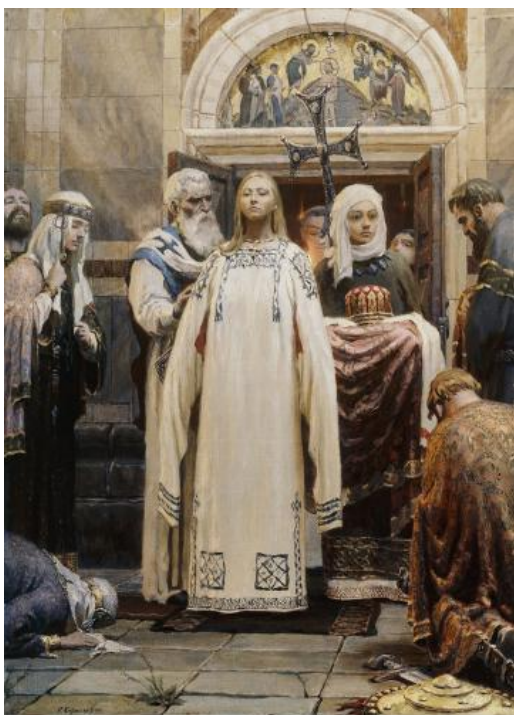
Перед вами – устойчивые выражения, связанные с русскими городами и их жителями. Выберите из представленного списка то, которое НЕ СВЯЗАНО с городом, расположенным на территории современной России.

- Добрый самаритянин**
- Сирота казанская**
- Орёл да Кромьы – первые воры**
- Пермяк – солёные уши**



2 балла

Перед вами – иллюстрации, посвящённые известной русской правительнице. Назовите ее имя.



Ольга



2 балла

Рассмотрите представленную схему и выберите верные утверждения. Примите во внимание, что круглые точки обозначают крепости (фортификационные сооружения), чем больше точка – тем больше крепость по площади.



- На представленной схеме представлено обособленное Московское княжество.
- На представленной схеме отображен город, в котором погиб дед Владимира Святого.
- Представленная схема показывает в том числе последствия Батыева нашествия.
- На представленной схеме показана территория расселения половцев.
- На представленной схеме указаны названия всех городов, в которых правил Рюрик и его братья
- На представленной схеме указано море, которое называли Варяжским.
- Судя по представленной схеме, самая большая крепость была построена в Киеве.



На представленной схеме указан город, князь которого был ослеплен вскоре после Любечского съезда.

№ 9

6 баллов

Перед вами – фрагмент из произведения Бертольда Брехта «Мамаша Кураж и её дети», посвященного событиям XVII в. в Европе. Прочтите фрагмент и выполните предложенные задания.

**«Полковой священник.** Наш король заботился только о свободе. Император всех угнетал – и поляков и немцев. И король обязан был их освободить.

**Повар.** <...> что касается короля, то свобода, которую он хотел ввести в Германии, влетела ему в копеечку. В Швеции он ввел налог на соль, а это, как я сказал, беднякам влетело в копеечку. Потом у него было еще много хлопот с немцами. Нужно было сажать их за решетку и четвертовать, потому что они привыкли быть рабами у императора. Еще бы, с теми, кто не хотел быть свободным, король намаялся. Сначала он хотел защитить от злодеев, особенно от императора, только Польшу, но во время еды аппетит разгорелся, и он защитил всю Германию. А она давай сопротивляться. Так что добрый король получил одни неприятности в награду за доброту и расходы, а расходы ему, конечно, пришлось окрывать налогами, это вызвало недовольство, но он на это плевал. На его стороне было как-никак слово божие. А то бы еще пошли толки, будто он делает все это из корысти. Так что совесть у него всегда была чиста, а для него это главное»

Эту войну часто называют войной религиозной или даже «священной». Действительно, одним из камней противоречия стал конфессиональный вопрос в Европе. Принимая это во внимание – укажите конфессию, о которой говорится в тексте как о «введении свободы». Ответ дайте одним словом.

протестантизм

В представленном тексте упоминается несколько государств – однако, справедливости ради, в качестве самостоятельного государства существовало только одно из них. Другое являлось составной частью федерации, а третье существовало в виде многочисленных и разрозненных земель, формально объединенных надгосударственным союзом. Укажите название самостоятельного государства, федерации и надгосударственного союза.

Швеция

Речь Посполитая

Священная Римская и

В представленном тексте говорится о том, что ход военных действий потребовал некоторых чрезвычайных экономических мер. Вспомните, когда подобные чрезвычайные меры принимались в России – и укажите год окончания указанной войны, когда в России возникло недовольство такими чрезвычайными мерами, переросшее в бунт.

1648

**№ 10**

---

2 балла

Прочтите представленный фрагмент из героической поэмы и назовите год, когда произошли описанные в тексте события. Народ взволнован!.. Тогда при буйстве яром, От искры наглый бунт великим стал пожаром, По стогнам разлился, на торжищах горит, И заревы Москва плачевных следствий зрит. Противу тех вельмож мятежники восстали, Которы строгости Царевы подгнетали, Которы душу в Нем старались возмущать, Дабы при буре сей Россию расхищать. Два Князя Глинские смятенья жертвой были, Единого из них мятежники убили, Другой пронырствами от них спастись умел, И новой бурею от трона восшумел. И се простерся мрак густой над Царским домом, И раздраженна власть вооружилась громом; Разила тех мужей, разила те места, Где правда отверзать осмелилась уста.

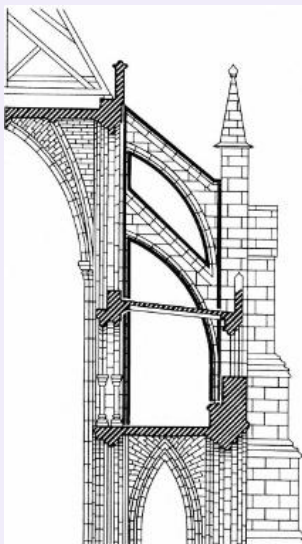
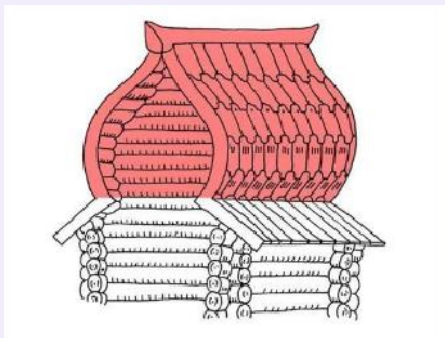
1547

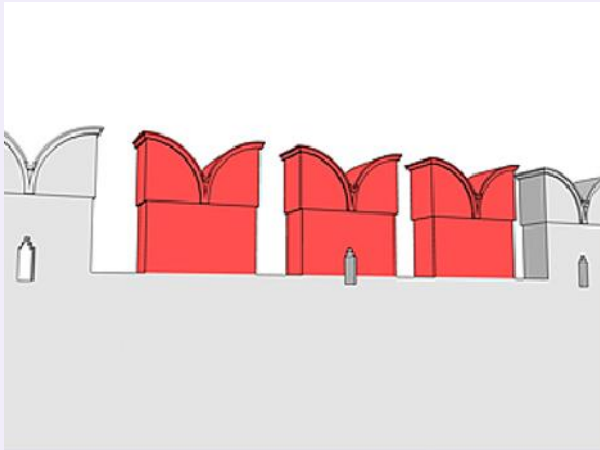
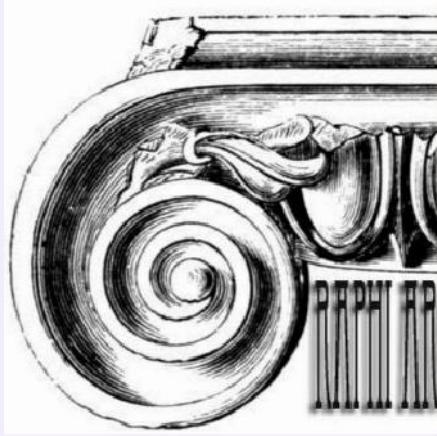
2 балла

Перед вами – известный архитектурный памятник в Крыму. Название этого памятника подскажет вам аллегорическое название архитектурного элемента.



Выберите из подборки фотографий архитектурный элемент о котором идёт речь.

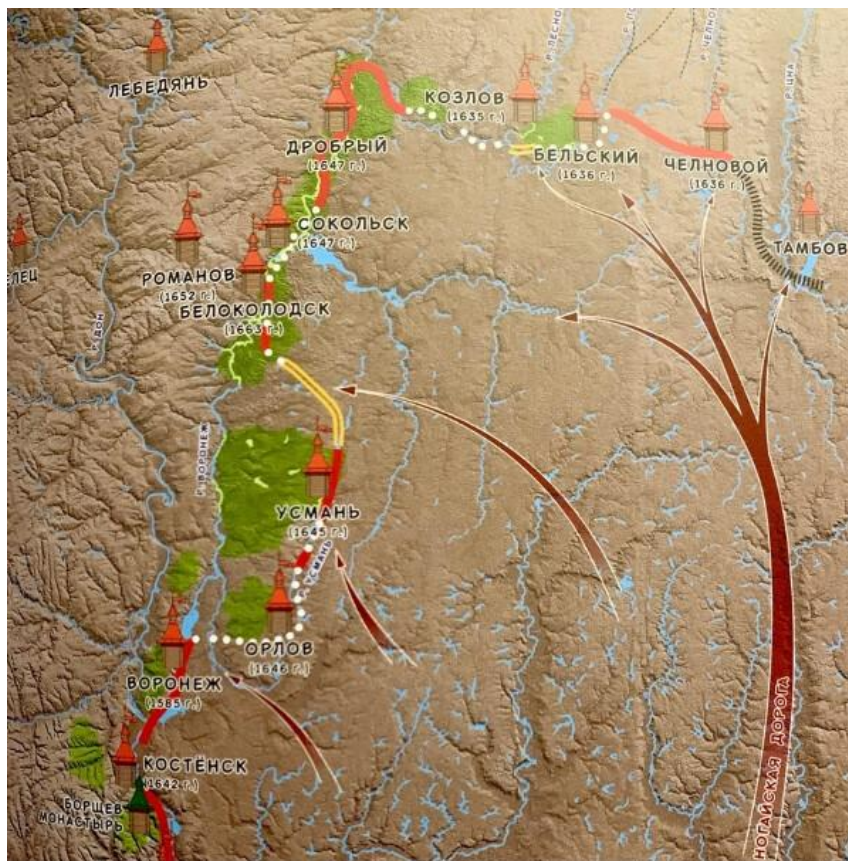






2 балла

Укажите тип фортификационной системы, элементы которой представлены на схеме.

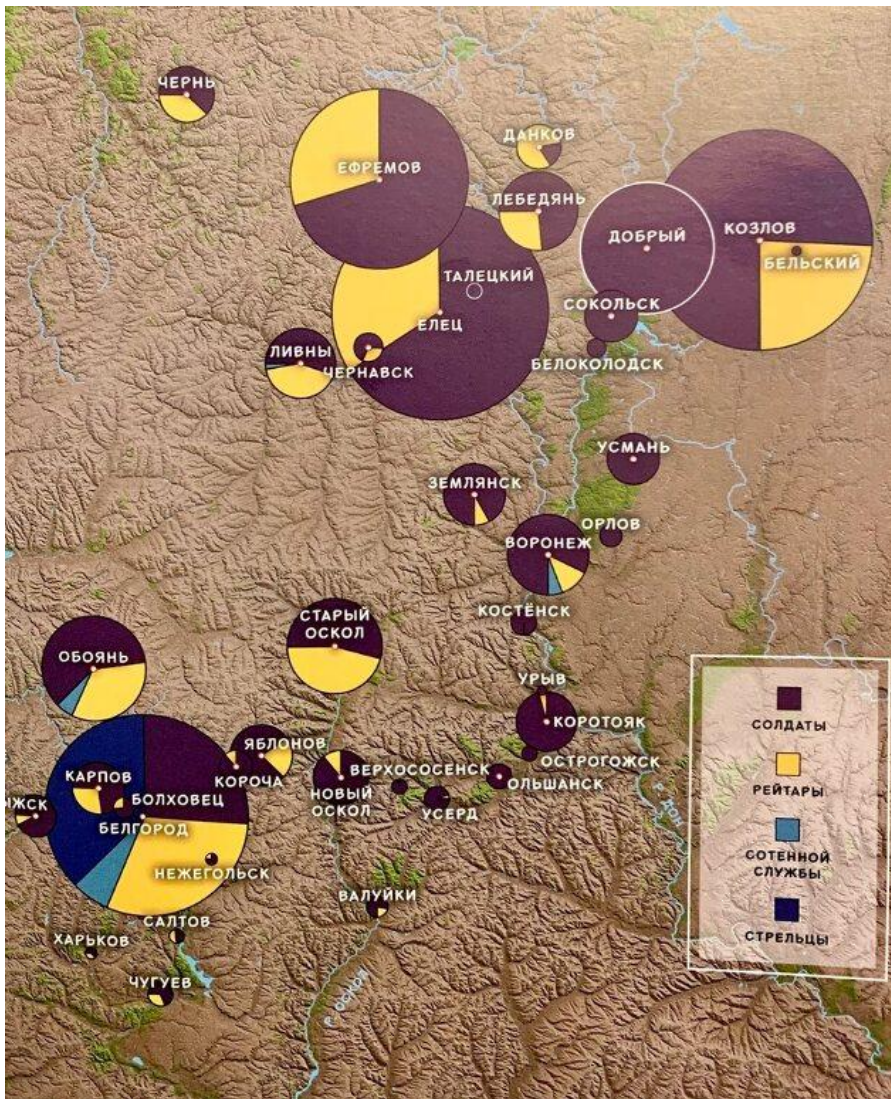


Засечная черта



4 балла

Рассмотрите инфографику и выполните предложенные задания:



Заполните пропуск в предложении: «на схеме отображена инфографика по категориям \_ (какого?) населения». Ответ дайте одним словом (пропущенным).

служилого

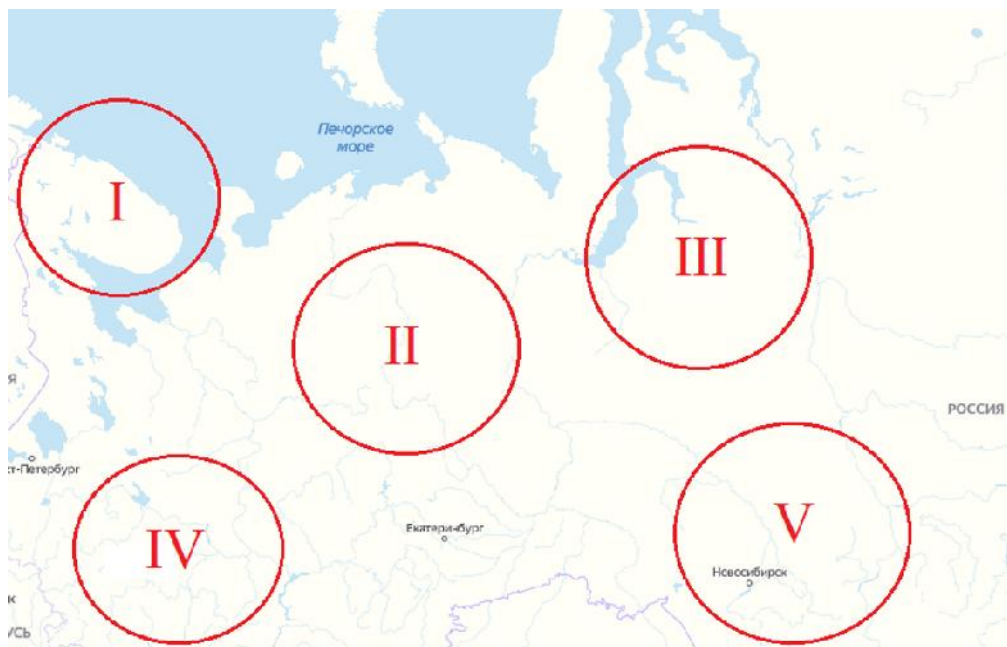
Заполните пропуск в предложении: «отображенная на схеме историческая ситуация характерна для \_\_\_\_ века». Ответ дайте АРАБСКИМИ цифрами.

17

4 балла

Прочтите фрагмент из исторического источника и выполните предложенные задания. «И в мужиках во всех торговых и в промышленных людях великая шатость, хотят государю изменить, и над острогом и над ними, над служивыми людьми с самоедью и с остяки вместе промышлять, многие де лутчие мужики, напився, про то проговариваютца, и на государя ни в чем надежи не полагают, а по тех де мужиках, по Грише Одинце и по Шестачке и по Кирше все до одново торговые и промышленные люди поручитца не хотели... побить каменьем да... по них не ручались, а Курдюк де Давыдов корыстуетца, емлет посулы, а ему де, Давыду, в государевом деле не помогает, а государевым ясаком де и десятинною пошлиною, и над самоедью с служивыми и с промышленными людьми де промышляет он Давыд один, да и маия в 10 день был у Курдюка пир, и на пиру говорил им, Давыду и Курдюку лутчей мужик пустоозерец Михалко Дурусов, дайте де воеводы сроку, здоров бы де был много мир, да и на тово ж де мужика сказывал ему наперед тово дважды Курдюк Давыдов, и он де Давыд тово мужика Михалка про то роспрашивал, и Михалка де сказал, что говорил он... хмелем и он де Давыд тово мужика велел дати на крепкую поруку з записью. И они де, князь Роман Троекуров с товарищи, колмогорца Гришу Нефедьева да двинянина Шестачка Максимова розпрашивали, в какой мере такое слово говорили, как Мангазея за государем не была, и соболи были за ними, за торговыми и за промышленными людми, и Гриша де и Шестачко сказали, то они говорили в розговоре, что государю в Мангазее збираетца казна великая, а наперед де сего, как Мангазея была не за государем, и тем владел неведомо хто, шло то все к торговым и к промышленным людям ... во ходил ли он ... Манзя про него спрашивал ли, и Кирша де сказал, что он де к самоеди в чюмы ночью не хаживал, то на него Ивашка Зубчанин затеял, бранясь с ним, а того он не ведает, самоедин Манзя про него спрашивал или нет. И воеводе Ивану Юрьевичу да голове Степану Федоровичу приехав в Мангазею, обыскати по сему государеву наказу про все статьи подлинно, служивыми и торговыми тутошними жилецкими и приезжими людми всякими накрепко, по государеву цареву и великого князя Василья Ивановича всея Руси крестному целованью, про Курдюка Давыдова, у ково имянем Курдюк, у служивых или у торговых людей посулы и поминки имал, и про торговых людей и про самоедь, про измену и про умышление и про соболиный збор, как была Мангазея не за государем, кто с Мангазейские самоеди соболи збирал на себя, а не на государя, и х какой мере те мужики такие слова говорили...»

Выберите регион, где происходят события, описанные в тексте исторического источника.

 I. II. III.

IV.

V.

Выберите несколько верных утверждений относительно представленного источника.

В тексте говорится о том, что против государя составлен заговор.

В тексте приводятся цитаты «мужиков» о том, что до пришествия государственной власти в Мангазею было лучше («мужикам»).

Курдюк Давыдов обвиняется в экономических преступлениях.

В тексте описывается преступная схема по самовольному сбору налоговых сборов с коренного населения.

Согласно представленному тексту, вина Кирши безусловно доказана.

Гришу и Шестачка скорее можно охарактеризовать как врагов (противников) Курдюка.

8 баллов

Прочитайте приведенные фрагменты и выполните задания:

Документ №1.

Царю государю и великому князю Михаилу Федоровичу вся Руси бьет челом холоп твой Куземка Андреев сын Трусов. В прошлом государь во 7150-м году сказана государь мне, холопу твоему, Куземке твоя государева служба на Путивльское межеванье с окольнічим с князь Федором Федоровичем Волконским, и я, холоп твой, бил челом тебе государю на него, окольнічего князь Федора в отчестве по многим случаем о сыску и о счете, что мне, холопу твоему, с ним, с окольнічим с князем Федором Федоровичем быть невместно. Лета 7035-го году блаженной памяти от великого князя Василья Ивановича вся Руси посланы послы Жигмонту королю польскому Иван Васильевич Ляцкой да Елизарий Цыплятев, да в том же государь году от великого князя Василья Ивановича вся Руси посланы послы в Рим, к папе Клименту — прадед мой, Еремей Трусов, да Шарап Лодыгин. И Шарап Лодыгин в том посольстве с прадедом моим был бессловно, и тот, государь, посольский отпуск в Посольском приказе и в твоей государеве разрядной книге записан, да 7042-го году прадед же мой Еремей Трусов послан был в послах в Свию, к Августу королю, а велено государь прадеду моему свийского Августа короля в мирном договоре привести ко кресту, и тот государь посольской отпуск в Посольском приказе записан же; да в прошлом государь во 7126-м году по твоему государеву указу был в Великом Новгороде воевода князь Иван Андреевич Хованский да Мирон Вельяминов, и ты, государь, указал быть в Великом Новгороде в судьях дяде моему, Василью Иванову сыну Трусову, и твой государев наказ дяде моему дан.

Документ №2.

Кузьма Трусов! Бил ты челом государю царю и великому князю Михаилу Федоровичу вся Руси, и подал челобитную на окольнічего на князя Федора Федоровича Волконского в отечестве. И государь царь и великий князь Михайло Федорович вся Руси той твоей челобитные слушал и государь указал тебе сказать, что ты на окольнічего на князя Федора Федоровича Волконского ему, государю, бьешь челом не делом, то ваше дело вершено наперед сего, и того вершеного дела николи не переделают. А вершено то дело по его государеву указу, и вперед тому делу быть потому, как вершено. А то велел государь тебе сказать именно, чтоб ты вперед о том о вершеном деле ему, государю, не бил челом. А только ты о том вершеном деле на окольнічего на князя Федора Волконского учнешь вперед ему, государю, бить челом, и тебя велит государь бить кнутом и сослать в Сибирь. И ты, Кузьма, тот государев указ ведай, хотя малым челобитьем о том о вершеном деле заикнешься государю бить челом, и тебе пощады никакие не будет. 151-го го июня в 21 де государь царь и великий князь Михайло Федорович вся Руси, сию челобитную слушав, указал на выписке, какова выписка под сею челобитною.

Заполните пропуск в предложении: «Система назначения служилых людей на государственные должности, о которой идет речь в представленных источниках, называется \_\_\_»

Местничество

Укажите год, в котором был написан документ №1 по летоисчислению от Рождества Христова.

1643

Назовите думный чин, упоминаемый в документах.

окольнічий

Выберите верные утверждения, связанные с представленными документами.



Документ №1 является челобитной.

Мирный договор, упоминаемый в документе №1 – это Столбовский договор.

Прадед автора документа был послан к королю Августу с целью обратить его в православие.

Автор документа №1 относится к категории зависимого населения на Руси.

Автор документа №2 считает вопрос, с которым обращается автора документа №1, окончательно решенным.

В документе №2 приводится подробная аргументация принятого решения.

Автор документа №2 разрешает спор в пользу автора документа №1.

Авторство документа №2 принадлежит лично правителю государства.

В документах «противником» К. Трусова в споре выступает представитель родовой аристократии.

В период, когда были созданы представленные документы, основным материалом для письма являлись берестяные грамоты.



14 баллов

В первом источнике упоминается ряд европейских правителей и государств.  
Рассмотрите представленное изображение и выполните задания.



Цифры могут быть лишними, а также могут повторяться.

1. Укажите цифру, которой обозначено государство, куда предок К. Трусова ездил к королю Августу.

2

2. Укажите цифру, которой обозначено государство, правитель которого, обращаясь в своем письме к русскому князю, современником которого был Еремей Трусов, называл его «императором».

5

3. Укажите цифру, обозначающую государство, куда было отправлено посольство Ивана Васильевича Ляцкого и Елизария Цыплятева.

6

4. Укажите цифру, обозначающую государство, значительная часть территории которого будет присоединена к России в правление сына указанного в документе №2 монарха.

6

5. Укажите цифру, обозначающую государство с самыми обширными заморскими колониями на момент создания приведенных источников.



4

6. Укажите цифру, обозначающую территорию, куда был отправлен в посольство Шарап Ладыгин.

7

7. Укажите цифру, обозначающую государство, в котором в том же десятилетии, когда были написаны приведенные источники, в ходе революционных событий был казнен правитель.

1