

Московская олимпиада школьников по истории, 2020-2021 учебный год. 7 класс

4 дек 2020 г., 00:00 – 30 дек 2020 г., 23:59

№ 1

2 балла

Язык постоянно меняется, и сегодня многие привычнее раньше слова оказались заменены новыми. Перед вами – список профессий, обозначенных современными (XX-XXI вв.) терминами. Укажите цифру, обозначающую профессию, у которой не было аналога в Европе V-X вв.

Менеджер

Бизнесмен

Тьютор

Стюардесса

Переплетчик

Барбер

№ 2

2 балла

Меняются не только слова – меняются и многие жизненные реалии, уклады, традиции. Выберите из представленного перечня традиционных русских празднований тот, который не отмечался в XII-XIV вв.

Пасха

Масленица

День рождения

Иван Купала

Яблочный Спас

Рождество

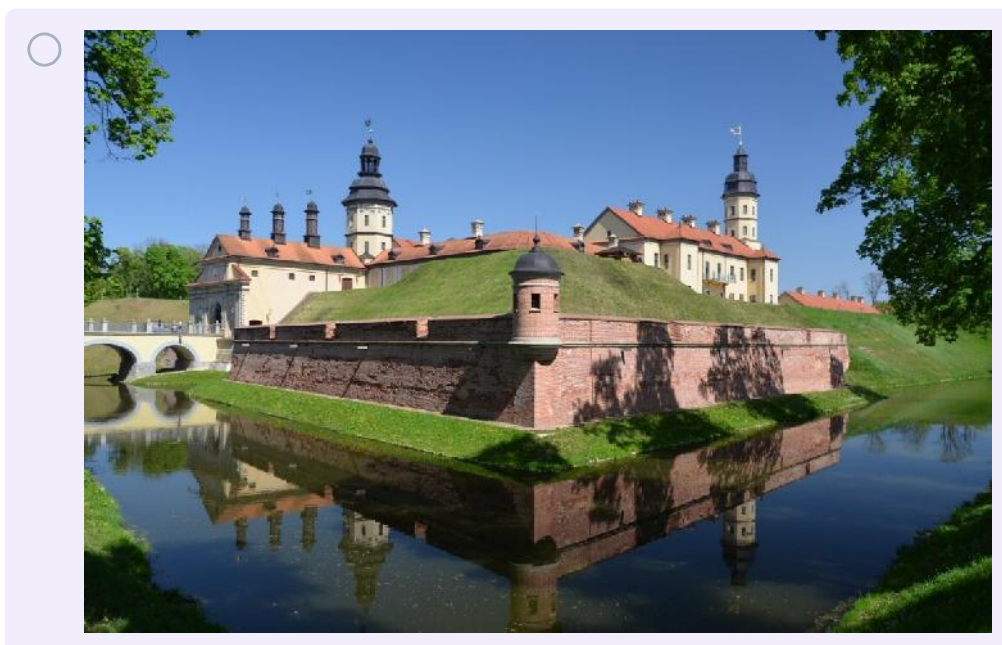
№ 3

2 балла

Все башни этой крепости имеют свои исторические названия. Перед вами – краткая этимология (происхождение) некоторых подряд стоящих башен этой крепости. При оформлении одного из элементов стен этой крепости зодчие вдохновлялись уже существовавшими образцами.

Из предложенных архитектурных памятников выберите тот, в котором использованы элементы крепостной стены, аналогичного оформления.

Условный порядок следования башен	Происхождение названия
1	По названию древнего холма
2	По инженерному механизму XVII века
3	По иконе Богоматери
4	По секретному проходу и колодцу
8	По крупному боярскому роду
9	По близлежащей (но ныне не существующей) церкви





№ 4

2 балла

В этом ребусе зашифровано название древнего города. Назовите имя исторического персонажа, правившего в этом городе и призванного "навести порядок" в этих богатых землях вместе со своими братьями.

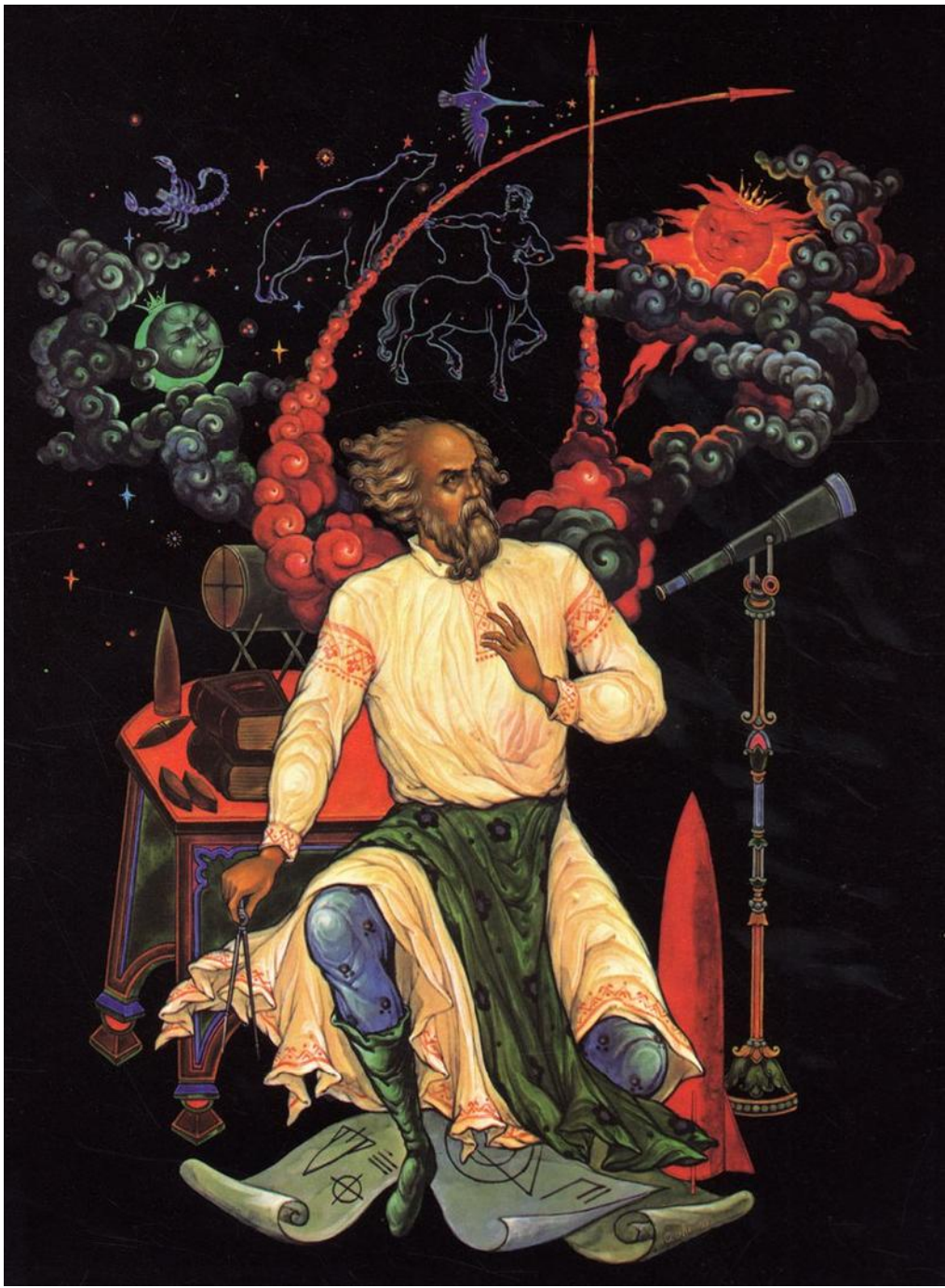


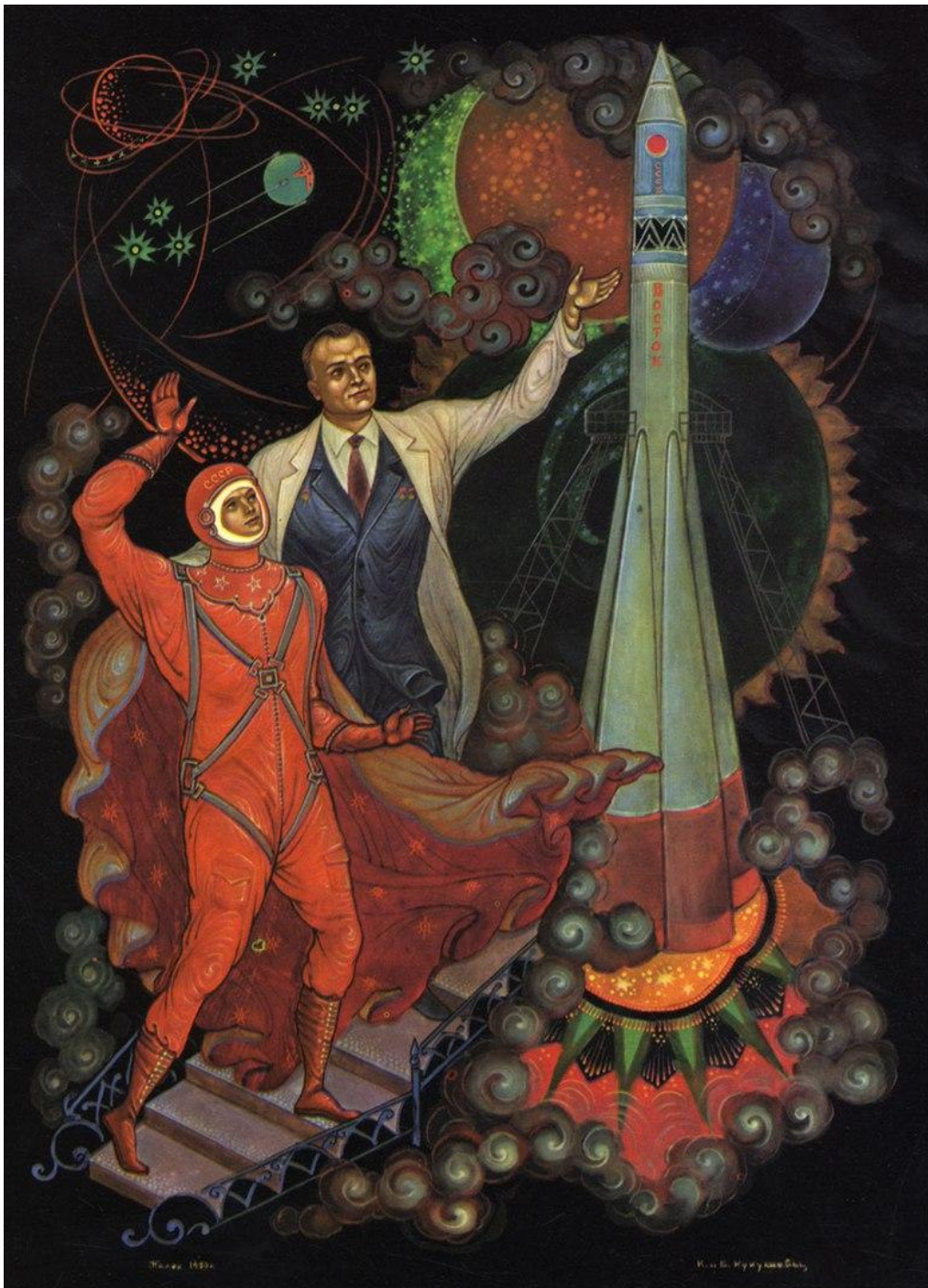
Трувор

№ 5

2 балла

Перед вами – предметы советского декоративного искусства, посвящённые освоению космоса. Укажите название населённого пункта, славящегося именно стилем декоративного искусства (росписью), в котором выполнены представленные предметы.

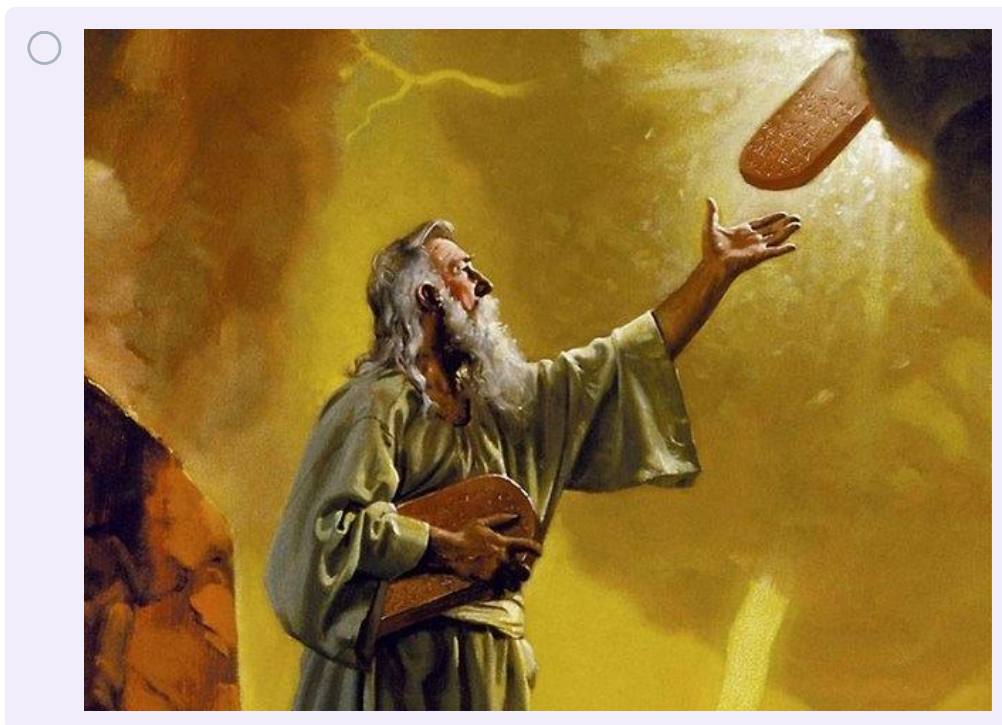




Палех

2 балла

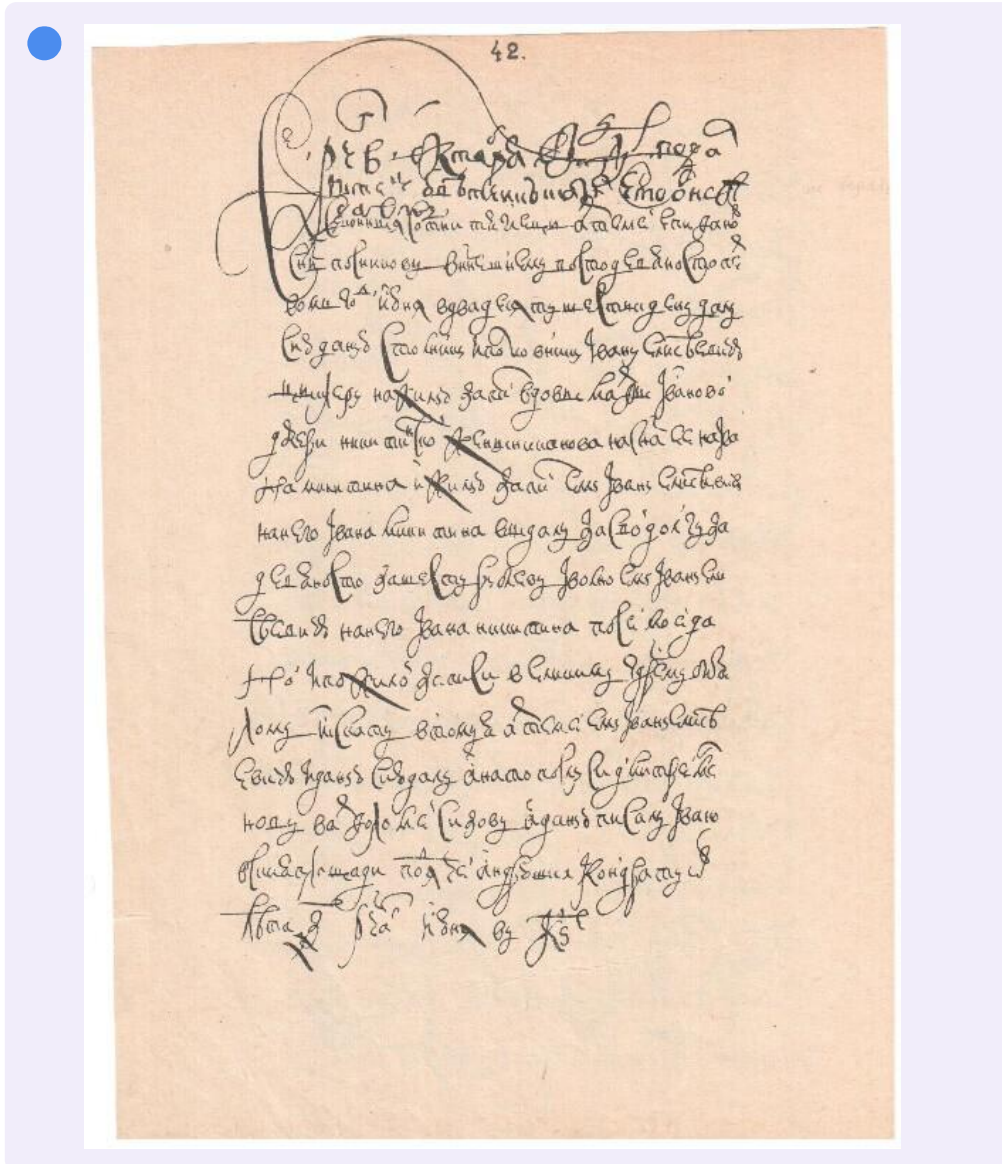
Перед вами – [серия мультсериала «Смешарики»](#), в которой приводится отсылка к одному из известных событий древней истории. Выберите изображение, напрямую связанное с этим событием.





2 балла

Перед вами - три типа письма, использовавшегося на Руси. Укажите изображение, на котором представлен шрифт, появившийся позже других.





Великий Святослав изро-
нив злате слово из сазо-
зани змшане і проорік
„О мої синовіи Ігорю і Все-
володе! рано есте почали
Половецкву землю не-
чаші разити, а собі слави
шукати. Та без честі одо-
лали. Без честі – бо кров
поганую ви прокляли. Ваши
хорообрі серця в жоретокші хара-
дузі сковані, а в сміанвості
згартовані. Що ж ви вчинили
моїи сріберній сідині? І уже не
бачу Влади сизного, багатого,
і многоратного брата мойого
Ярослава з чернігвезкили
везможали...





№ 8

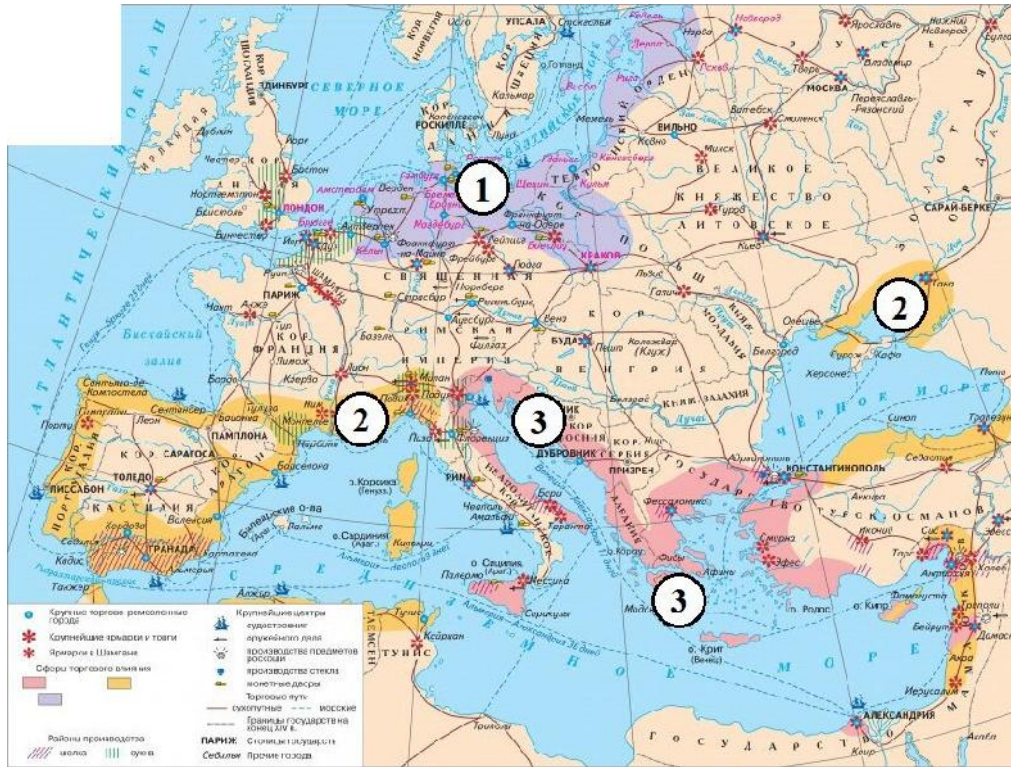
2 балла

Его имя было у двух его предшественников – и трёх преемников. Его историческое прозвище сегодня более известно в контексте деятельности его внука. Причем один из его внуков закончил своё правление на 82 года раньше, чем другой его внук. Назовите этого исторического деятеля – укажите его имя и порядковый номер по образцу: Петр Первый – ответ нужно записать словами, без цифр.

Иван Третий

2 балла

Перед вами – схема из французского исторического атласа. Рассмотрите её и выполните предложенные задания.

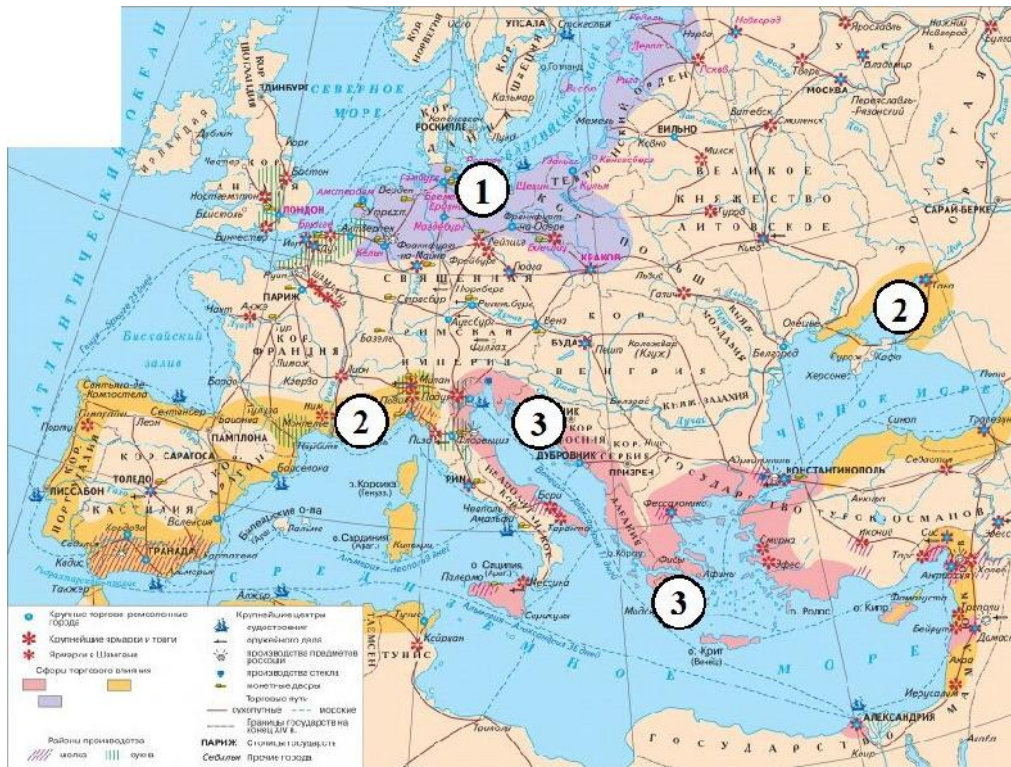


Рассмотрите представленную схему и укажите название торгового союза, границы торговли которого (и основные города) обозначены синим цветом (и отмечены цифрой «1»).

Ганза

2 балла

Перед вами – схема из французского исторического атласа. Рассмотрите её и выполните задание.

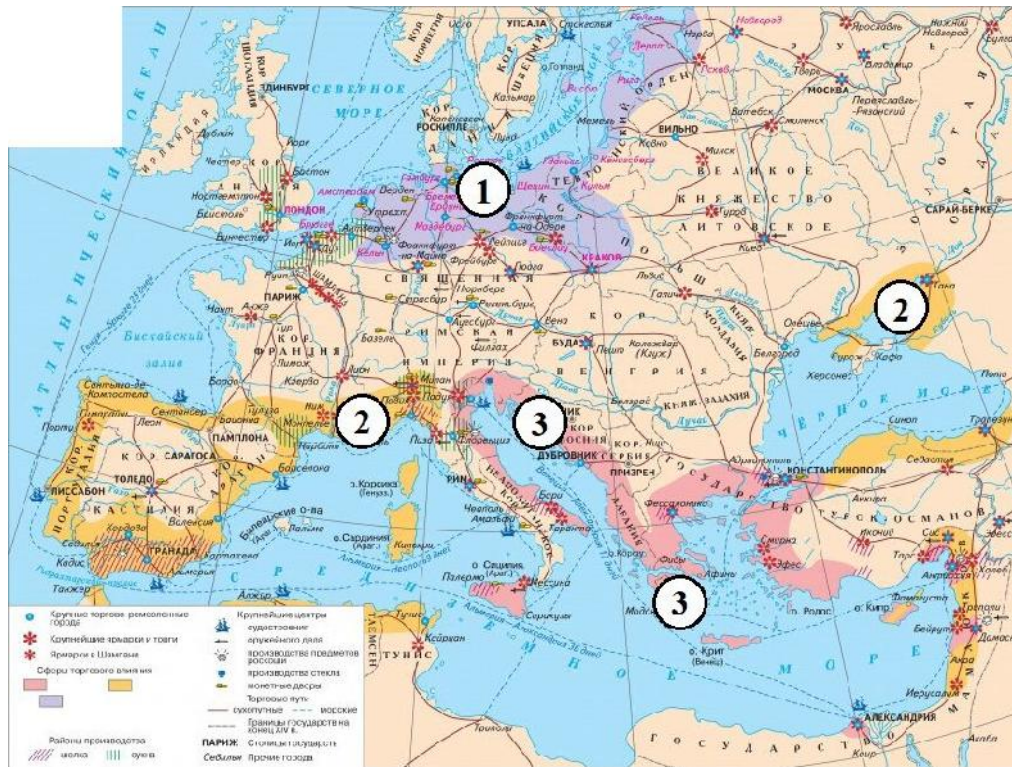


Укажите святого, являющегося покровителем города – центра торговли в области, обозначенной розовым цветом и отмеченной на схеме цифрой «3».

Марк

2 балла

Перед вами – схема из французского исторического атласа. Рассмотрите её и выполните задание.

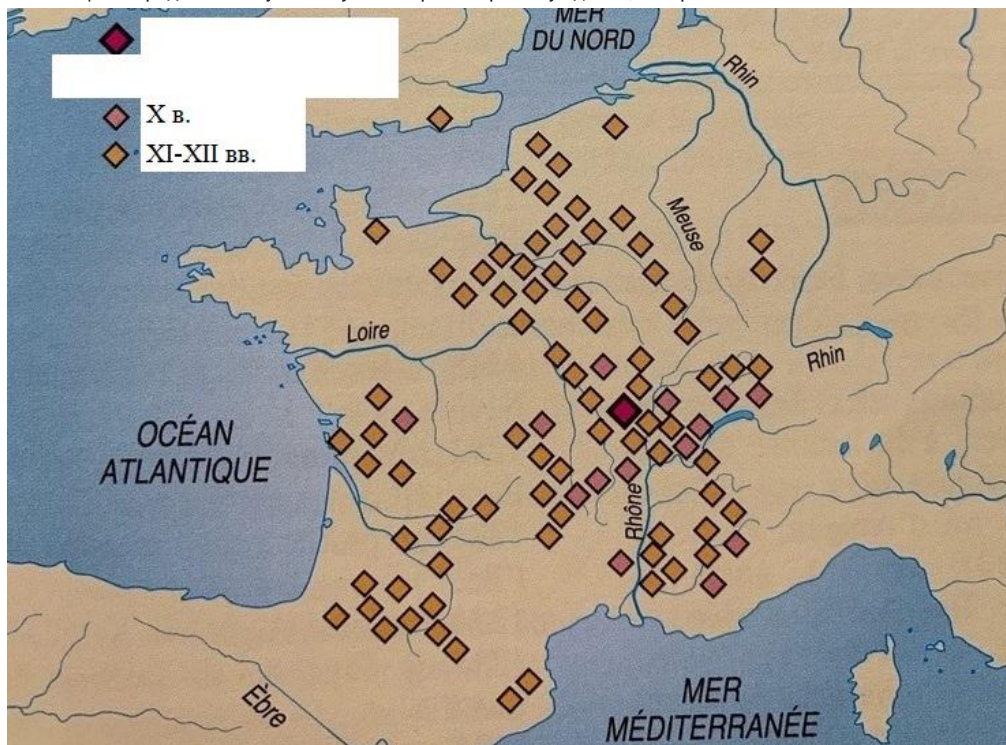


Укажите фамилию уроженца города – центра торговли в области, обозначенной желтым цветом и отмеченной на карте цифрой «2», который, будучи на службе в другом государстве, сумел проложить морской путь в земли, которые вскоре стали источником богатств для ряда европейских государств.

Колумб

2 балла

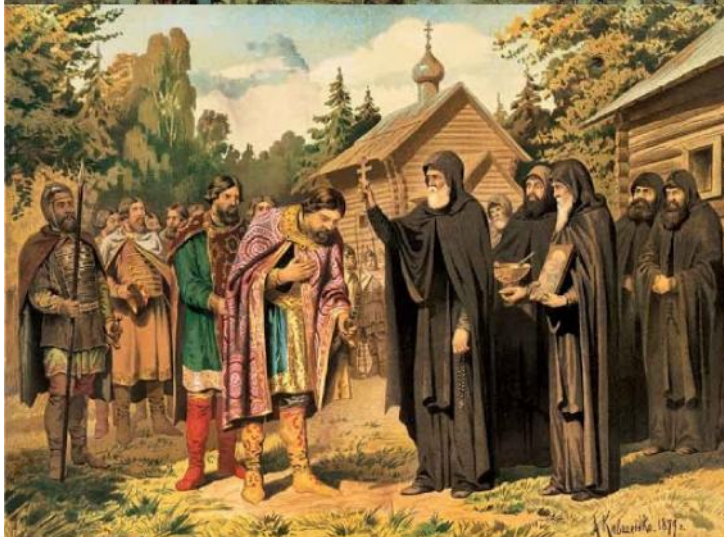
Рассмотрите представленную схему и выберите верное суждение, которое к ней относится.



- Крупные народные восстания
- Монастыри Клунийского движения
- Крупные ярмарки
- Крупные города - ремесленные центры
- Резиденции Папы Римского

2 балла

Назовите имя и прозвище князя, правлению которого посвящены все представленные изображения, кроме одного.

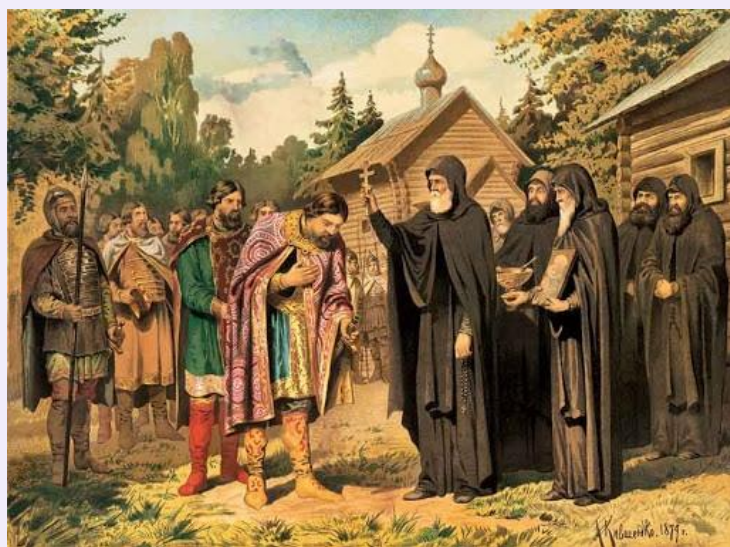


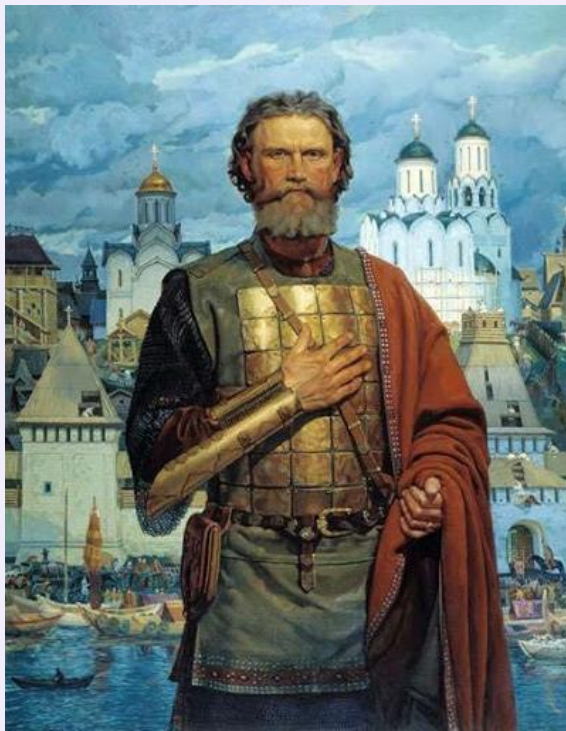


Дмитрий Донской

2 балла

Укажите лишнее изображение





№ 15

2 балла

Назовите имя ордынского хана, совершившего поход на город - ведущий центр объединения русских земель в правление названного вами князя.

Тохтамыш

№ 16

2 балла

Прочтите представленный фрагмент из книги У. Эко «Имя розы» и выберите современника процессов, описанных в тексте.

«Через два года в Авиньоне был избран новый папа <...>, старик семидесяти двух годов, и нарекался Иоанном XXII, да не допустит небо, чтобы еще хоть один понтифик взял это мерзкое благим людям имя. Француз и подданный французского короля, он поддержал Филиппа Красивого против рыцарей-храмовников, обвиненных королем (полагаю, облыжно) в постыднейших грехах; все ради их сокровищ, кои папа-вероотступник с королем присвоили. Вмешался и Роберт Неаполитанский. Чтобы сохранить свое правление на итальянском полуострове, он уговорил папу не признавать ни одного из двоих немцев императором и сам остался главным военачальником церковного государства...»

Всеволод Большое Гнездо

Иван Калита

Александр Невский

Марфа Борецкая

Дмитрий Грозные Очи

Дмитрий Шемяка

№ 17

2 балла

Укажите пропущенное слово во всех представленных словосочетаниях.

«Каролингское _____»

«Северное _____»

«Итальянское _____»

Возрождение

№ 18

2 балла

Заполните пропуск в представленной таблице.

Сарское городище	Ростов
Рюриково городище	
Гнёздовское городище	Смоленск

Новгород

№ 19

2 балла

Традиционно выделяют три города, обладающих такой примечательной чертой рельефа – Москву, Стамбул (Константинополь) и Рим. Однако, жители Киева, Иерусалима, Праги, Афин, а также Екатеринбурга и Смоленска, Владимира и Мурома также считают, что их города обладают такой же примечательностью. Укажите, что это за примечательная черта рельефа, заполнив пропуск в предложении: «эти города стоят на ___ _____».

Свой ответ дайте словосочетанием, состоящим из числительного и существительного.

Семь холмов

№ 20

2 балла

Вставьте пропущенное слово во всех представленных словосочетаниях:

Египетский _____

Вавилонский _____

Ордынский _____

Плен

4 балла

Прочтите фрагмент из исторического источника, посвященный событиям первой половины XV в. и выполните предложенные задания.

«И поскольку расширилась власть Бориса Александровича, и возвысилась слава имени его далеко по странам, то многие люди в дальних землях и царствах, услышав об этом государе, с радостью спешили прийти, желая увидеть его многорадостное и исполненное светом лицо, говоря про себя: «Благословен господь, устроивший беспечальную жизнь в славной земле, называемой Тверью, в крепкой державе великого князя Бориса Александровича». И по причине этой устраивает праздник светел и зовет на трапезу своего отца, боголюбивого епископа Илию, и все славное духовное сословие, и всех своих подданных, князей и вельмож. <...> И не могу найти слов, чтобы описать его величественную походку, прекрасные его одеяния, красоту лица его, мудрость старца, таящуюся в молодом теле, добрый нрав, соединенный с кротостью. Великий князь Борис Александрович, боголюбивый и братолюбивый сооружал великие стены, и воздвигал в городах церкви божи, и собирал преподобных монахов и святолепных старцев. <...> И воистину он — новый Птолемей, великий князь Борис Александрович, собирающий повсюду святые книги и учащийся по ним тому, что ведет к спасению души. Но что много рассуждаю! Может быть, уподоблю его царю Константину, или царю Юстиниану, или Феодосию, царю благочестивому, укрепившим православное христианство? Тот правоверный царь Константин первый принял христианское благочестие, а сей благочестивый великий князь Борис Александрович от Владимира принял таковую же великославную честь, и хвалу, и доброславие. И, как никто другой на Руси, не только сам...»

21.

Выберите верные утверждения, связанные с представленным источником.

- Приведенный источник написан после присоединения Твери к Московскому княжеству.
- Автор источника сравнивает Бориса Александровича только с выдающимися правителями Римской империи.
- Автор источника наделяет Бориса Александровича исключительно положительными качествами.
- Автор подчеркивает роль Бориса Александровича как распространителя и защитника православной веры.
- Автор дает беспристрастную оценку тверского князя.
- Согласно источнику, идеальный князь должен блюсти свое достоинство — и исходя из этого редко показываться на людях.
- Автор источника, вероятнее всего, происходит из сословия духовенства.
- Один из упомянутых в источнике исторических деятелей является первым императором Римской империи, принявшим христианство.

Один из упомянутых в источнике исторических деятелей является последним императором Западной Римской империи.

В правление одного из упомянутых в тексте исторических деятелей был построен Собор Святой Софии в Константинополе.

22.

Выберите изображения, на которых отображены исторические события, произошедшие в тот же период (с точностью до половины века), что и описываемые в текстовом фрагменте.





